



Carrière de La Gorce, entrée Douence, sortie du 27 janvier 2019

1 Présentation :

1) Objectifs :

Lieu/grotte : Commune de Haux, carrière de La Gorce, entrée Douence

Exploration : oui

Topographie : oui

Initiation : oui

2) Situation et accès :

Propriété privée, contacter Château Peneau à Haux. Vous y trouverez un bon accueil, un circuit œnologique avec un parcours dans la première partie de la carrière.

3) Participants :

Bousquet Gérard, Dotsabide Vanessa, Mimouni Laurent, Vigier Séverine, Hellio Gérard, Audouin Michel, Bouquin Virginie, Francis Florack.

4) Résumé :

Entrée : 11h 45 ; **Sortie** : 17h 30 ; **Spéléo effectuée** : 5h 45

Exploration : quelques galeries ont été explorées par 2 spéléos

Topographie : 247m ont été topographiés.

2 Compte-rendu :

Maintenant, nous sommes habitués à nos sorties de topographie dans cette carrière.

Pour cette journée, nous sommes plus nombreux que la dernière fois. Nos adhérents sont intéressés par ce site, et veulent découvrir un nouveau aspect de la spéléologie.

L'organisation est habituelle.

De 11 heures à 13h30, nous ferons nos relevés dans la galerie des chauves souris.

Nous irons ensuite déjeuner pour reprendre la topo ensuite.

Le temps est agité avec un régime de giboulées accompagnées de forts coups de vent.

Nous nous garons près de la carrière, et nous transportons tout le matériel à l'entrée, à l'abri.

Comme prévu, nous prenons nos mesures dans la galerie des chauves souris, en débutant au point topo n° 6 situé au « Bec d'Ambès » (bifurcation avec la galerie des lacs)

Comme certains de nos équipiers ne connaissent pas les principes de relevés, nous faisons une petite présentation de la technique. Tout va bien, et, en alternant les postes, chacune et chacun effectue ses relevés. Vanessa et Gérard H. découvrent cette activité.

Rien d'original à décrire pendant cette séquence.

La galerie est toujours propre, assez petite, largeur moyenne de 1,70m, hauteur moyenne de 1,40m. De chaque côté, des murs bâtis avec des moellons (résidus de carrière), bouchent des galeries latérales, la plupart du temps comblées de résidus de carrière. A chaque station plusieurs images sont prises pour visualiser les structures des galeries.

Nous arrêtons nos relevés pour le déjeuner, pris à l'entrée de la carrière.



Illustration 1: L'équipe dans la crypte des dialogues ou des palabres



Illustration 2: L'entrée de la galerie des chauves souris, point de départ de la topographie

Cet après-midi, nous nous organisons différemment :

- Séverine et Gérard B. (passionnés de topo ?) poursuivront les relevés
- Vanessa, Laurent, Gérard H. feront quelques visites des galeries.

Alors que nous avons fini de manger, Mr Michel Douence nous rejoint avec 3 étudiants intéressés pour parcourir quelques mètres dans le réseau. Avec plaisir, nous les accompagnons jusqu'à notre dernier relevé.

Pendant que nous poursuivons les mesures, les étudiants explorent quelques galeries proches. Bientôt, nous les accompagnons vers la sortie, et nous en profitons pour renouveler nos piles d'éclairage qui commencent à faiblir.

Retour vers les appareils, et, surprise, alors que nous approchons de notre matériel, je vois 2 spots fluorescents qui se déplacent lentement, marquent une pause, et disparaissent derrière un angle de la paroi.

Il s'agit d'un animal : blaireau, renard ??? il est peut être venu sentir notre matériel de topo que nous avions laissé à la station. Il y a de la vie dans ces lieux... Ça bouge !

Nous mesurons la galerie qui rejoint la carrière neuve par un ressaut de 2,73m que nous ne descendons pas.

Nous terminons cette branche des chauves souris par la curieuse crypte des monolithes. Il s'agit d'une salle dont l'accès a été plus ou moins obstrué, et qui contient des blocs calcaire bien taillés (Doublérons), et prêts à être sortis et installés dans une construction. Curieuse ambiance dans cette salle. Tout semble intact depuis le départ du carrier. Ces monolithes dressés nous font penser au monolithe du film « 2001 l'Odyssée de l'Espace ».

Nous terminons les relevés dans la crypte. Vanessa et Laurent viennent de nous rejoindre, et nous en profitons pour discuter et méditer dans ce lieu atypique, bien abrités des intempéries et baignant dans la chaleur terrestre...

Michel, Virginie, Francis F nous ont rejoint dans la carrière pour une visite tranquille orientée observation du patrimoine.

Remarque : Michel a ressorti son éclairage à l'acétylène, ce qui me rappelle les ambiances d'avant les LEDs, avec cette lumière jaune et chaude qui donne une ambiance particulière aux images.

Vers 17h30 nous revenons vers la lumière du jour et vers la pluie. Changement d'ambiance.

Nous retrouvons nos habits chauds et nous allons rejoindre Mr Douence qui nous attend avec la brioche des rois.

Nous exposons le résumé de notre sortie, et nous rejoignons la ville et ses particules fines.



Illustration 3: Structure habituelle de la galerie des chauves souris



Illustration 4: La crypte des monolithes



Illustration 5: Fin de la journée. Nous sommes bien sous terre avec les araignées, les chauves souris, les blaireaux, etc...

3 Conclusion :

3.1 Bilan :

La topographie de par sa lenteur nous permet de bien apprécier la cavité, ses formes architecturales, ses graffitis, son ambiance. Les images à chaque station donnent une très bonne idée du contexte.

3.2 Projets :

Poursuivre nos travaux.

4 Bonus Images :



Illustration 6: Un carrefour, une galerie à droite, une galerie à gauche



Illustration 7: Le pique nique à l'abri, et presque au chaud



Illustration 8: Au premier plan le ressaut de 2,70m, au fond la carrière neuve



Illustration 9: Michel, Virginie, Francis

5 Le report en surface de la carrière :

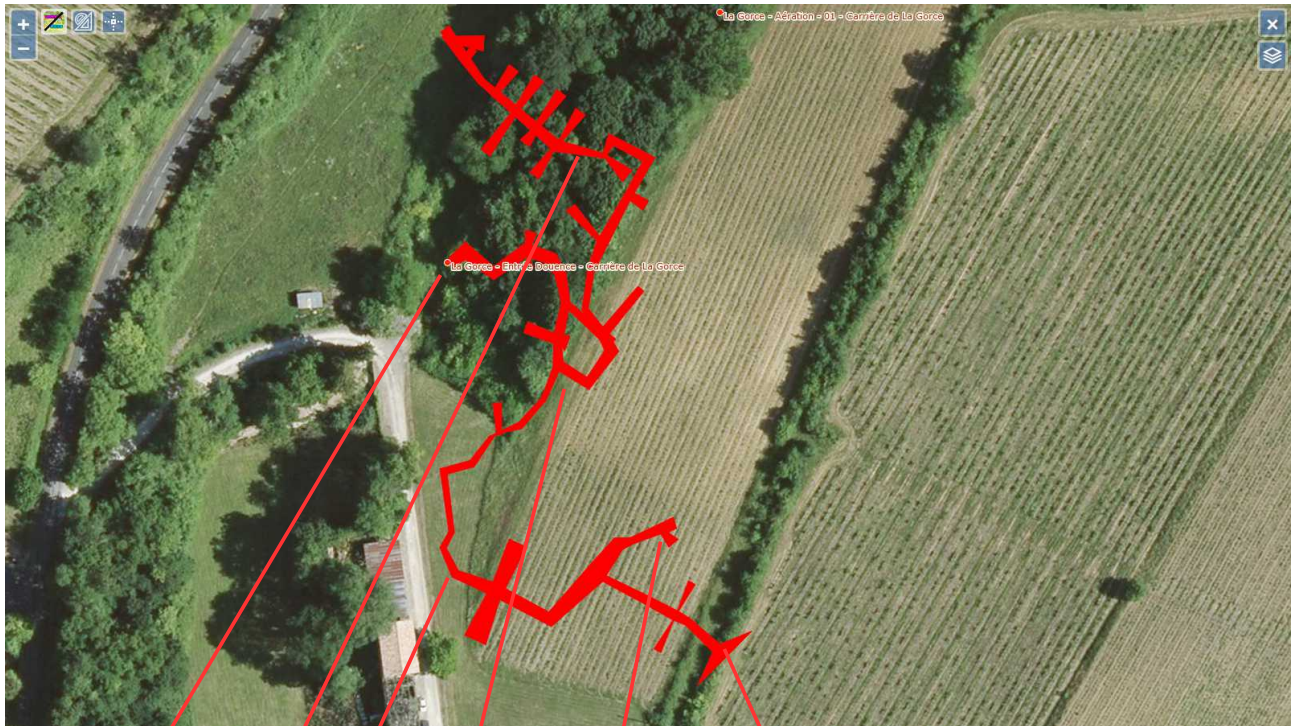


Illustration 10: Le report en surface de la partie topographiée.

Entrée

Galerie des Lacs

Bec d'Ambès

Galerie des Chauves Souris

Crypte des monolithes

Carrière neuve, ressaut de 2,70m



Illustration 12: Les monolithes



=====
Gérard Bousquet

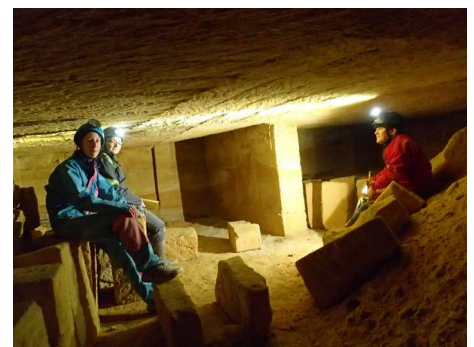


Illustration 11: Méditations dans la crypte des monolithes

Tous droits réservés

L'accès à ce document n'entraîne aucun transfert total ou partiel de propriété sur ces données et images dont l'utilisation est strictement limitée à un usage privé et à des besoins internes.

Pour tout autre usage, nous contacter : www.cres-merignac.fr