



## Carrière de La Gorce, entrée Douence, sortie du 16 décembre 2018

### 1 Présentation :

#### 1) Objectifs :

**Lieu/grotte** : Commune de Haux, Château Peneau, Carrière de la Gorce, entrée Douence  
**Objectifs** : Initiation, topographie, exploration

#### 2) Situation et accès :

Propriété privée. Contacter Château Peneau à Haux. Vous y trouverez un bon accueil, un circuit oenologique et un parcours dans la première partie de la carrière.

#### 3) Participants :

Bousquet Gérard, Vigier Séverine.

#### 4) Résumé :

**Entrée** : 12h30 ; **Sortie** : 17h30 ; **Spéleo effectuée** : 5h

**Initiation** : à la topographie et à la progression

**Exploration** : visite de quelques parties de la cavité

**Topographie** : 18 mesures de topographie, soit 190m de relevés, ainsi que des photographies de chaque station. Total topographié depuis le début : 417m

### 2 Compte-rendu :

Cette sortie sera sûrement la dernière de 2018. Vu la météo instable, nous décidons d'aller à la carrière propriété de Mr Douence. Nous pouvons y poursuivre nos relevés sans soucis des trombes d'eau extérieures.

De plus, les beaux volumes de l'entrée nous permettent de nous préparer et de pique niquer confortablement.

Pour cette sortie, nous serons 2 seulement, mais les lieux étant très sûrs, il est possible de faire nos relevés correctement, par contre, nous irons plus lentement à deux opérateurs.

Nous sommes à Peneau vers 11h15. Nous rencontrons Mr Douence pour faire le point.

Nous préférons aller tout de suite dans la carrière pour débiter nos travaux.

Un chocolat chaud nous attendra après la spéleo.

Nous sommes rapidement sur les lieux.

Nous transportons le matériel dans la salle d'entrée et nous nous mettons en tenues.

Dans un premier temps, nous relèverons les mesures à partir de l'entrée jusqu'au point 0 de notre précédente topographie.

Ceci est fait rapidement.

A suivre le pique nique.

Avant de débiter la topographie, nous visitons les recoins de l'entrée. A noter le boyau naturel karstique, et son remplissage d'argile.

On découvre aussi un champignon isolé qui a réussi à pousser sur la coulée de calcite du boyau naturel.

Puis c'est le départ vers l'intérieur de la cavité, jusqu'au point 13 de nos précédents relevés.

Nous alternerons les fonctions de relevés et d'écriture.

Nous commençons par Gérard aux instruments et Séverine aux écritures.

#### Remarques :

Nous faisons une ou plusieurs images des stations.

Nous utilisons comme éclairage le flash de l'appareil photo, mais aussi un projecteur à LED qui ajoute beaucoup de relief aux images.



*Illustration 1: Le boyau karstique et le remplissage d'argile*



*Illustration 2: Le champignon spéleologue*

Le point 13 marqué le 29 mars 2018 se trouvait au bord du lac dont la surface de l'eau était couverte d'un beau voile de calcite flottante.

Aujourd'hui, tout est à sec, et la calcite flottante s'est déposée sur le sol en une belle croûte blanche cristallisée que nous hésitons à piétiner, mais il le faut bien pour les relevés.

De petits craquements nous accompagnent à chaque pas, mais comme il n'y a pas d'argile collée sous nos bottes, tout reste blanc.

Les relevés avancent bien. Je fais une ou plusieurs images de chaque station, ce qui nous donnera une bonne vision de la cavité.

Nous changeons de poste, Séverine aux instruments et Gérard aux écritures et au placement des trépieds.

Nous prenons le temps d'essayer quelques vidéos de une minute environ. Les résultats sont intéressants, mais des progrès sont à faire.

Bientôt, nous arrivons à la station n° 20 qui marque la fin de la galerie des lacs.

À cet endroit, la profondeur d'eau du lac atteint les 2m en période humide, aujourd'hui, tout est à sec et cristallisé. De belles concrétions tapissent la voûte.

Le niveau d'eau maximum est visible sur les parois, marqué par une ligne blanche de concrétions.

Tout au long de cette galerie, de nombreux départs latéraux sont notés et peuvent être explorés.

Il est 17 heures, et il faut faire demi tour

En nous rapprochant de l'entrée, nous entendons un bruit de forte pluie, quel contraste avec le calme des souterrains.

Nous retrouvons nos vêtements chauds, bien abrités par la cavité.

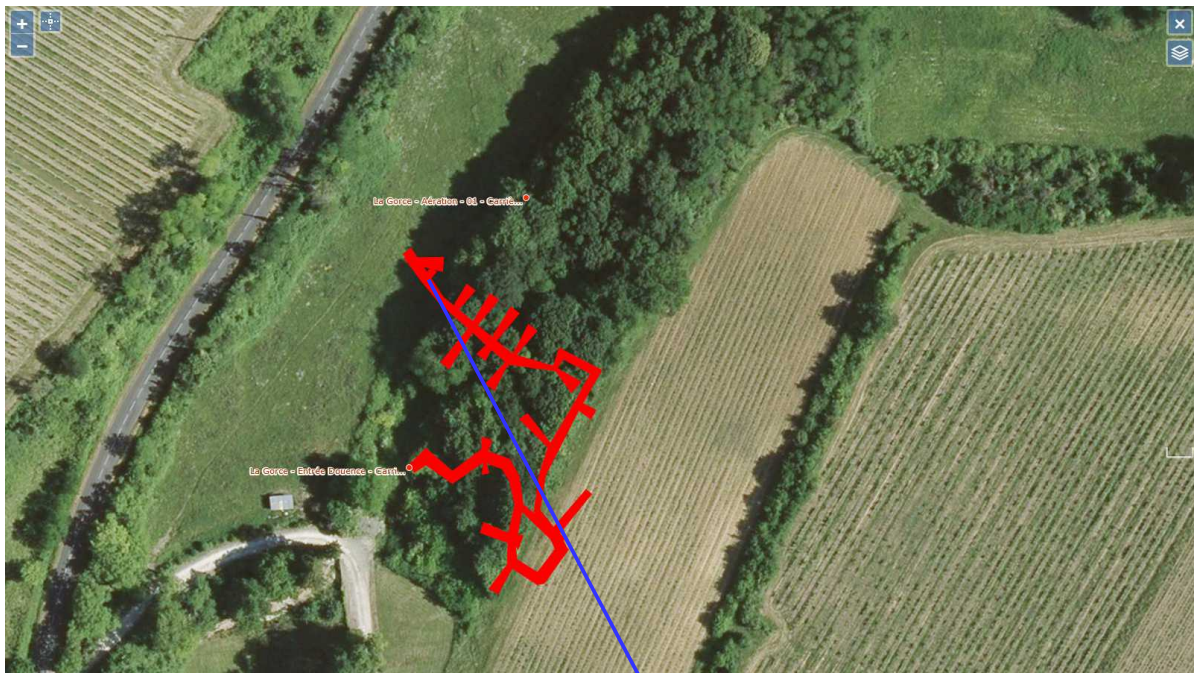
C'est la nuit. Nous allons ensuite frapper à la porte de Mr Douence qui est heureux de nous retrouver...

Devant la cheminée en pleine action, 2 grands bols nous attendent ; quelques minutes plus tard, les arômes de chocolat nous redonnent toute l'énergie nécessaire pour rentrer en ville sous la pluie et le vent, après quelques discussions avec notre hôte.



*Illustration 3: Début des mesures à l'entrée (Stations E1 → E2). Remarquer l'éclairage d'appoint avec le projecteur LED*

### 3 Topographie, report en surface :



Ci-dessus le report en surface des galeries topographiées.

On remarque que la partie inondée de la galerie des Lacs se trouve sous la combe, entre l'entrée et le puits d'aération. Le ruissellement de la combe semble s'infiltrer pour apparaître dans la partie concrétionnée de la galerie des Lacs.

## 4 Conclusion :

### 4.1 Bilan :

Nous avons relevé 18 mesures supplémentaires, la longueur totale topographiée est de 417m.

### 4.2 Projets :

Poursuivre la topographie et l'exploration.

## 5 Bonus images :



*Illustration 4: Seule avec mes pensées*



*Illustration 5: Dialogue*



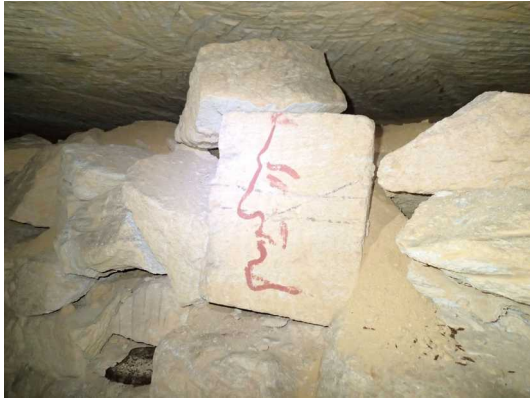
*Illustration 6: Fâchés ?*



*Illustration 7: La partie proche de l'entrée*



*Illustration 8: Exemple de station de topographie. Cette structure de galerie se rencontre en général dans cette carrière. Derrière chaque mur de moellons se trouve souvent une galerie d'extraction comblée qui se termine souvent par un front de taille sans suite.*



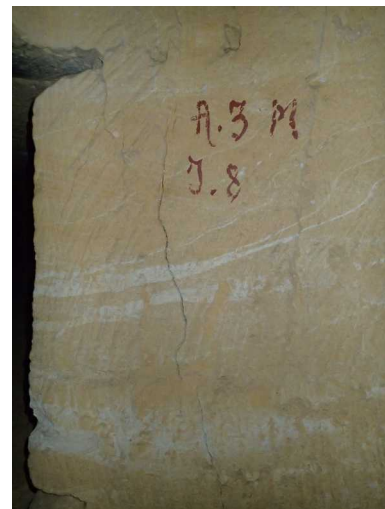
*Illustration 9: L'inconnu de la carrière*



*Illustration 10: Le dernier point topo de la galerie des lacs, c'est le terminus de cette partie. Remarquer la limite supérieure du niveau d'eau : la trace claire que montre Séverine*



*Illustration 11: Il n'y a pas que les humains qui apprécient les concrétions.*



*Illustration 12: Inscription et fissure sur un angle de galerie à la station 13*



*Illustration 13: Le lac sec à la station 15. Le niveau d'eau du lac lorsqu'il est plein.*

=====  
Gérard Bousquet

---

*Tous droits réservés*

*L'accès à ce document n'entraîne aucun transfert total ou partiel de propriété sur ces données et images dont l'utilisation est strictement limitée à un usage privé et à des besoins internes.*

*Pour tout autre usage, nous contacter : [www.cres-merignac.fr](http://www.cres-merignac.fr)*

---