



Visite à Castelnau de Mesmes du 24 juin 2018

1 Présentation :

1) Objectifs :

Lieu/grotte : Saint Michel de Castelnau, site du Château perdu de Castelnau de Mesmes
Exploration : de la galerie active après les crues de mai-juin, et repérages divers.

2) Situation et accès :

Accès réservé, propriété privée

3) Participants :

Audouin Michel & Colette, Bousquet Gérard & Jacky, Zimmer Pierre.

4) Résumé :

Spéléo effectuée : 1 heure

Exploration : visites de la galerie, recherche où le puits central aboutit dans la grotte, repérages en prévision de la journée du 21 juillet, vérification des dégâts des crues, mesures diverses.

2 Compte-rendu :

Cette visite était prévue de longue date. Le week-end était réservé pour le CRES dans le but d'effectuer des recherches dans les puits mis à jour ces dernières années. Il y a eu peu d'inscrits pour ce week-end. Au final nous sommes 4 (2 spéléos) pour ce dimanche.

1) La galerie après la crue :

En mai-juin, de nombreux orages ont provoqué de belles crues du Goua-Sec. La petite grille posée à l'entrée artificielle de la perte a été emportée sur 10m. Nous l'avons retrouvée et sortie à l'entrée.

La force du courant a érodé le bas des murs du souterrain.

Petit à petit, le ruisseau sape la base de toute la première partie bâtie.

Le débit du Goua-Sec est important au niveau de la perte.

Nous retrouvons l'actif à la fin de la première partie bâtie.

Le flot arrive rive gauche par un laminoir.

C'est une voûte mouillante impénétrable avec ce débit.

Il semble que le puits central aboutisse en amont, dans cet actif. Des essais de repérages à la lumière et au son n'ont rien donné.

Je vérifie ensuite que la galerie de la rivière souterraine, vers l'aval pour la traversée est bien pénétrable.

La crue a remanié le sol et a modifié certains passages.

Le niveau d'eau est un peu plus haut, mais la galerie est pénétrable jusqu'à la résurgence. Je vois bien la lumière du jour par la sortie 200m plus loin vers l'aval.

Après cette vérification, je retourne vers la surface en passant par les souterrains.

Pour les photographies, j'utilise ma nouvelle torche portable à LEDs.

2) La perte principale du Goua-Sec :

Les crues ont modifié aussi la perte principale du ruisseau, au dessous de l'entrée bâtie.

Je dégage les embâcles de bois qui obstruent le porche.

J'arrive à m'infiltrer dans une petite salle encore

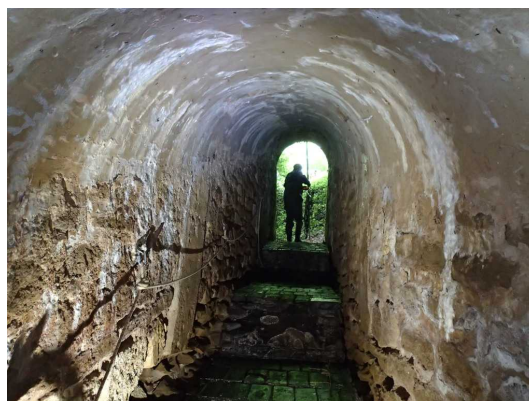


Illustration 1: L'entrée bâtie, la grille est extraite de la galerie



Illustration 2: L'arrivée de l'actif de la perte dans la galerie principale à la fin de la partie bâtie

encombrée de végétaux. Un boyau rocheux bien corrodé et impénétrable fait suite et semble rejoindre l'actif que j'entends au dessous à travers des éboulis.
Après quelques aménagements, le site prends son aspect classique de perte active.
L'actif souterrain impénétrable longe la galerie artificielle dans ce qui semble être un laminoir aquatique, pour rejoindre la galerie pénétrable après la partie bâtie.

3) La perte secondaire du Goua-Sec :

Repérée il y a déjà quelques années, une petite partie du Goua-Sec se perd latéralement rive gauche 200m en amont de la perte principale.
Je vais vérifier si elle n'a pas été modifiée, obstruée par la crue.
La perte est toujours active et visible. Quelques litres par seconde sont absorbés dans les végétaux.
Nous ne savons pas où ressort cette eau.



Illustration 3: La perte secondaire du Goua-Sec

4) Les puits :

Nous en profitons pour faire quelques observations sur les puits ouest de la pierre ronde.
Je positionne en topographie les puits par rapport à la borne ZERO posée par Michel.



Illustration 5: Le puits à la pierre ronde, vu à partir du bas

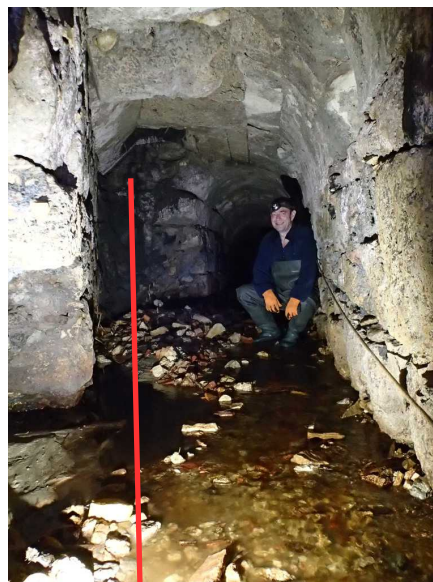


Illustration 4: Partie de la galerie où aboutit le puits de la pierre ronde

3 Conclusion :

3.1 Bilan :

Les crues ont fait évoluer la rivière souterraine, la traversée est toujours possible, mais un peu plus aquatique.

Le puits central a été vidé de ses éboulis par la crue. Nous voyons maintenant le ruisseau au fond.

3.2 Projets :

Initiation du 21 juillet 2018

Suite de l'étude du site, des puits.

=====
Gérard Bousquet

Tous droits réservés

L'accès à ce document n'entraîne aucun transfert total ou partiel de propriété sur ces données et images dont l'utilisation est strictement limitée à un usage privé et à des besoins internes.

Pour tout autre usage, nous contacter : www.cres-merignac.fr