



Compte-rendu de la sortie du 23 mai 2018 : Perte du Thuron

1 Présentation :

1) Objectifs :

Lieu/grotte : Commune de Rauzan, perte du Thuron

Exploration : visite du site, sondage pour prévoir une future sortie

2) Situation et accès :

Carte : IGN 1/25000, numéro 1637 EST, Sauveterre de Guyenne

3) Participants :

Audouin Michel, Carles Francis.

2 Compte-rendu :

Commentaire de Michel Audouin :

« l'entrée "nouvelle" du Turon....rien à voir avec celle que j'ai faite deux fois ..il y a 42 ans (la doline était beaucoup plus profonde...on faisait usage d'une corde pour arriver en bas...il y avait un cheminement sur les genoux ...on arrivait sous un plafond perçait ...on avait accès au lit du ruisseau en contre bas !

Lorsque nous étions, toi (Gérard B) et moi, allésvoir (souviens toi),il y avait énormément de végétation....on ne voyait rien ..Là tout est proprement nettoyé...MAIS LE FOND DE LA DOLINE n'est plus là !

On rampe à plat ventre et on se trouve au-dessus du plafond de jadis devenu plancher...on voit le ruisseau tout en bas »



Illustration 1: La perte vue de la surface

2.1 Perte du Thuron (Rauzan) :

Compte rendu par Francis Carles :

« Mercredi 23 mai 2018

Perte du Thuron à Rauzan

Départ vers 11 heures de chez Michel, trajet ralenti par des camions et slalom pour éviter des semi-remorques qui occupent toute la route. Aucun problème pour trouver la perte, Michel et Colette étaient allés repérer le secteur le week-end dernier. Arrivée vers 12 heures . Nous nous mettons en tenue et amenons un énorme sac plein de matériel, sécateurs, cisaille, cordes, etc pour pouvoir accéder à la perte au milieu des ronciers et des fourrés supposés. En fait tout était dégagé et d'une grande propreté, pas de ronces ni même de fourré, une belle doline de 4 mètres sur 8 environ. L'eau est retenue par un petit bassin côté ouest et un filet plus important s'écoule par en dessous avec une autre arrivée côté sud (en gros, je n'avais pas de boussole) puis s'infiltrer. Une petite falaise d'un bon mètre de hauteur est percée par une boîte aux lettres de 1 mètre de large sur 40-50 centimètres de hauteur, une



Illustration 2: Michel à l'entrée

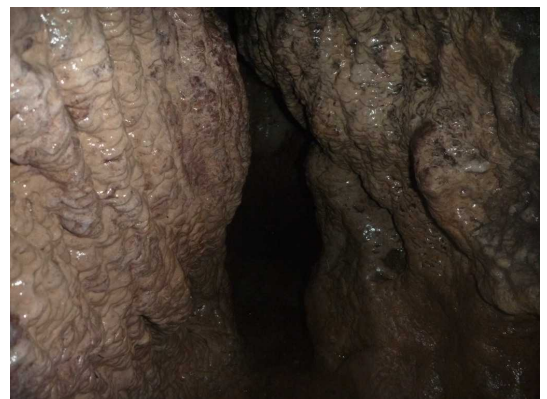


Illustration 3: Aspect du fond

bosse oblige à ramper dès le début et on voit à 2 mètres un élargissement circulaire d'environ 2 mètres de diamètre sans prolongement visible. En approchant on trouve une marmite circulaire de 0,5 m de diamètre et de profondeur se prolongeant par une étroite fissure. On entend le bruit de l'eau au fond. La partie droite semble être de la roche native, la partie gauche semble recouverte d'un dépôt de calcaire. La dimension de cette fissure élimine tout spéléo d'une certaine corpulence. Une bonne prise en profondeur permet de prendre appui avec le pied pour remonter, la profondeur semble de l'ordre d'un petit mètre. Une personne svelte ou un adolescent doit pouvoir passer en décasquant et en forçant. En l'état actuel seuls de rares membres du club pourraient passer, il faut donc prévoir de longs travaux de dégagement. Avec un marteau et un burin dans un espace restreint ce sera un long travail de romains sauf si la paroi gauche est friable ce que je n'ai pu tester par manque de matériel, ma barre à mine étant restée chez Michel. L'emploi d'un marteau piqueur me semble plus judicieux et devrait permettre d'élargir le passage rapidement.

Retour vers 13 heures après un trajet d'environ (835 au départ) 90 km. »

3 Conclusion :

3.1 Bilan :

L'entrée de la perte s'est comblée petit à petit pendant 42 ans.
Il faut désobstruer pour avancer.

3.2 Projets :

Faire désobstruction et visite

=====
Gérard Bousquet

Tous droits réservés

L'accès à ce document n'entraîne aucun transfert total ou partiel de propriété sur ces données et images dont l'utilisation est strictement limitée à un usage privé et à des besoins internes.

Pour tout autre usage, nous contacter : www.cres-merignac.fr
