



Compte-rendu de la sortie du 3 septembre 2017 : prospection autour de Verdélais :

1 Présentation :

1) Objectifs :

Lieu/grotte : Commune de Verdélais : Le galouchey, Les Guyonnets, Verdélais, Mouchac
Prospection : oui
Désobstruction : non
Exploration : oui avec une première aux Guyonnets
Initiation : Non

2) Situation et accès :

Voir les communes de Verdélais et Semens

3) Participants :

Aguzou Arlette, Audouin Michel & Colette, Balloux Gabriel, Bousquet Gérard & Jacky,

4) Résumé :

Spéléologie : Entrée : 16h ; Sortie : 16h30 Spéleo effectuée : 30'
Prospection : oui
Initiation : non
Désobstruction : non
Exploration : oui dans la grotte des Guyonnets nouvellement repérée ce jour
Topographie : non, seul un croquis a été fait

2 Compte-rendu :

Gaby Balloux nous a proposé cette prospection dans un secteur que nous n'avons jamais prospecté au CRES, du moins par les adhérents actuels du club.
Dans cette commune, il y a 1 seule cavité de répertoriée : Le Luc.
Nous avons rendez vous au lieu dit Le Galouchey.
Notre premier objectif est de prospecter autour du lieu dit.

2.1 Le Galouchey – La source :

Nous commençons par descendre vers le ruisseau le Galouchey qui se trouve au dessous des habitations. Au niveau du ruisseau, et sous les habitations, il y a une source dans des roseaux. Elle est notée sur la carte IGN. Son débit est faible et ne se remarque pas en cette période de sécheresse. Elle ne présente pas d'intérêt pour la spéléologie. Ses eaux pourraient être polluées par les évacuation du hameau de Le Galouchey situé dans le vallon au dessus. Nous poursuivons la prospection en suivant le ruisseau vers l'aval. Celui-ci coule dans un fossé terreux de 3 à 4 m de profondeur. Le débit est faible (1 à 2 litres/seconde). Comme souvent en Entre-Deux-Mers, il y a de nombreux objets et débris dans le lit du ruisseau. Pas d'indices karstiques dans ce secteur.

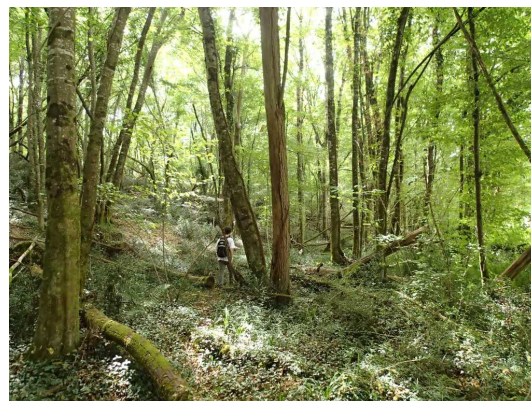


Illustration 1: Le bois du vallon de Peynon

Pas d'indices karstiques dans ce secteur.

Nous prospectons ensuite le vallon du ruisseau de Peynon vers l'amont dans le but de repérer d'éventuelles pertes.

Nous remontons le vallons jusqu'à quasiment à la source. Il n'y a pas de phénomène karstique remarquable. Le fossé est à sec.

Le vallon est occupé sur sa rive droite par un bois sauvage, marqué encore par les enchevêtrements d'arbres dus aux tempêtes de 1999 et 2004 ; Voir l'illustration 1..

En période de pluie, l'eau semble s'infiltrer tout le long du vallon, sans perte principale visible.

Un lotissement autour de Chaigneau semble alimenter le fossé avec ses eaux d'évacuation épurées semble-t-il.

Des sangliers sont venus prendre leur bain de boue dans la vase grise du fossé.

Ensuite, Gaby propose d'aller voir une source qu'il a repérée vers le lieu dit Les Guyonnets.

2.2 Les Guyonnets – La source, la grotte :

Le site est situé à 1km au sud-ouest de Le Galouchey. Nous garons les voitures en bord de route. Nous descendons vers le ruisseau de Le Galouchey en passant dans une friche envahie d'herbes sèches. Un sentier est marqué entre les herbes. Arrivés au niveau du ruisseau Le Galouchey, nous pénétrons dans la forêt en remontant le ruisseau par sa rive droite. Bientôt nous arrivons devant un tombant de 10 m de haut encombré de gros éboulis, sous lesquels sort un petit écoulement. Nous remarquons après avoir écarté le lierre quelques départs de boyaux et une arrivée d'eau. Un peu plus haut entre les blocs, il est possible de passer. Après quelques photos, nous décidons de jeter un coup d'oeil plus précis.



Illustration 2: La grotte des Guyonnets, les éboulis

L'explo racontée par Gérard :

« Entre les blocs et la paroi rocheuse, il semble y avoir un passage et je remarque vers le bas un boyau étroit impénétrable mais où l'eau est présente. La source semble être karstique.

Je mets ma tenue de protection légère et mon casque, et, à l'entrée du porche, je réussis à me faufiler entre la paroi et des blocs ; sur ma gauche, quelques boyaux étroits et impénétrables me font douter dans ma progression ; L'eau sort d'un de ces boyaux.

La roche de la paroi est friable, il faut éviter les chutes de roche.

Je progresse prudemment entre éboulis et roche. Mais au détour d'un énorme rocher, un vide se devine, et après quelques contorsions je débouche dans un boyau très pénétrable, qui s'agrandit régulièrement.

En progressant, j'entends des bourdonnements assez puissants en basse fréquence. Blaireaux, cascade, courant d'air... ? et, au bout de 4m je débouche dans une salle où je dérange des chauves souris qui disparaissent toutes et bruyamment dans une lucarne au fond de la salle... La suite?

Je me redresse dans un volume conséquent. Au sol des éboulis mélangés avec du verre, un peu de plastique et quelques poteries.

3m plus loin, la galerie est obstruée par un bouchon d'alluvions et de racines.

En haut, entre graviers et voûte, il y a un boyau par où se sont échappées les chauves souris.

En bas, une chatière est noyée dans un siphon vaseux. Des racines viennent jusque là puiser de l'eau.

Je photographie le site.

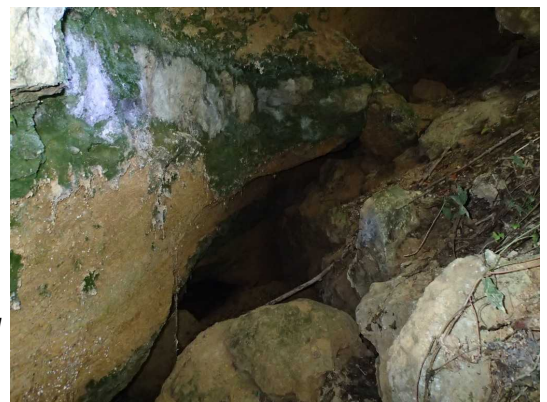


Illustration 3: Le passage vers la suite au centre de l'image



Illustration 4: La galerie et la salle au fond

Il semble que cette cavité ne soit pas connue dans nos archives et notre base de données Karsteau. Il semble que nous avons découvert une nouvelle grotte qui vient enrichir le patrimoine girondin.

Cette cavité n'est pas terminée, car à la fin, il y a une voûte mouillante en bas, et un boyau en haut par où se sont échappé les chauves souris.

On peut dégager ce bouchon d'alluvions.

A suivre »

Après cette surprenante, improbable et inattendue séance de spéléo, nous avons poursuivi nos prospections vers le nord-ouest dans le vallon amont très boisé où nous avons repéré la perte qui semble alimenter la grotte.

Nous allons ensuite au village de Verdélais où Gaby nous montre la source du Bourillon.

2.3 La source du Bourillon :

La source est aménagée, et ne montre pas de suite visible et pénétrable.

La vase épaisse occupe tout le fond de la vasque.

Pas d'intérêt spéléologique apparent pour cette source.

Il y a un intérêt patrimonial seulement.

Nous allons ensuite au site du Luc assez spectaculaire et agréable avec un préau favorable au pique-nique. La petite falaise a été consolidée. Les abris sous roche qu'il y avait ont été murés.

Pas de cavité sur ce site



Illustration 5: La source aménagée du Bourillon

2.4 La source de Mouchac :

A l'est de Verdélais se trouve le hameau de Mouchac.

Après le pont sur le ruisseau se garer et aller vers le nord-ouest rive droite du ruisseau. On arrive au bout de 200m devant un lavoir encombré de végétaux. C'est la source.

Le lavoir se déverse au bout de 10m dans le ruisseau.

Le débit est assez intéressant 1 ou 2 litres/seconde.

Le plan d'eau du lavoir et la végétation luxuriante empêchent de voir d'où sort l'eau.

Nous terminons notre journée ici.

Retour à Verdélais et la pluie commence à tomber.

Bravo à l'organisateur.

Nous terminons la journée en reprenant quelques forces chez Le Pèlerin.



Illustration 6: Le lavoir de la source de Mouchac

3 Conclusion :

Belle journée de prospection avec une météo favorable.

3.1 Bilan :

Notre connaissance de l'Entre-Deux-Mers s'est élargie à cette zone du Verdélais, et surtout, nous avons découvert une nouvelle cavités à explorer et qui peut réserver des surprises.

3.2 Projets :

- Faire l'exploration complète de la cavité des Guyonnets,
- Désobstruer le bouchon d'alluvions,
- Faire la topographie, la publication, et enregistrer sur notre base de données Karsteau.

=====
Gérard Bousquet

Tous droits réservés

L'accès à ce document n'entraîne aucun transfert total ou partiel de propriété sur ces données et images dont l'utilisation est strictement limitée à un usage privé et à des besoins internes.

Pour tout autre usage, nous contacter : www.cres-merignac.fr
