



Gabriel BALLOUX - Ingénieur écologue
14 les Allées 33490 VERDELAIS
06.35.92.28.77
gabyballoux@hotmail.fr
<http://balloux-botaniste.e-monsite.com>
N° SIRET : 819 790 700 00010

Avec la participation de Mégane CHAPLET

Étude faune-flore-habitats sur le site de Castelnau-de-Mesmes (Saint-Michel-de-Castelnau, Gironde)

— 2017 —



Introduction

Le site de Castelneau-de-Mesmes se trouve sur la commune de Saint-Michel-de-Castelneau près du confluent du Goua-Sec avec le Ciron, à un endroit où affleure le calcaire de l'Aquitainien (m1a) et où cohabitent sur de faibles distances des sols colluviaux et alluviaux ainsi que le sable des Landes. Cette mosaïque de substrats implique une mosaïque d'associations végétales, représentées sur la carte ci-dessous (**fig. 1**).

Sur cette dalle calcaire était bâti un château connu dès le XIII^e siècle. Restauré au XVII^e siècle, il fut ensuite transformé en forge en 1820, une industrie qui fonctionna jusqu'en 1860. Cela nécessita notamment la construction d'un canal encore existant aujourd'hui, ainsi qu'un passage souterrain. Le château fut démoli dans les années 1930.

La dernière partie du cours du Goua-Sec est souterraine, avec une perte au milieu du site. Ce cours d'eau hypogé est connecté au passage souterrain d'origine anthropique.

Le site d'intérêt communautaire (SIC) "Vallée du Ciron" se trouve à proximité de Castelneau-de-Mesmes, tout comme la ZNIEFF "Réseau hydrographique amont du Ciron, étangs et zones marécageuses des confluences" (qui n'est pas une aire protégée). La commune de Saint-Michel-de-Castelneau fait aussi partie du territoire du parc naturel régional des Landes de Gascogne depuis 2014.

Habitats naturels

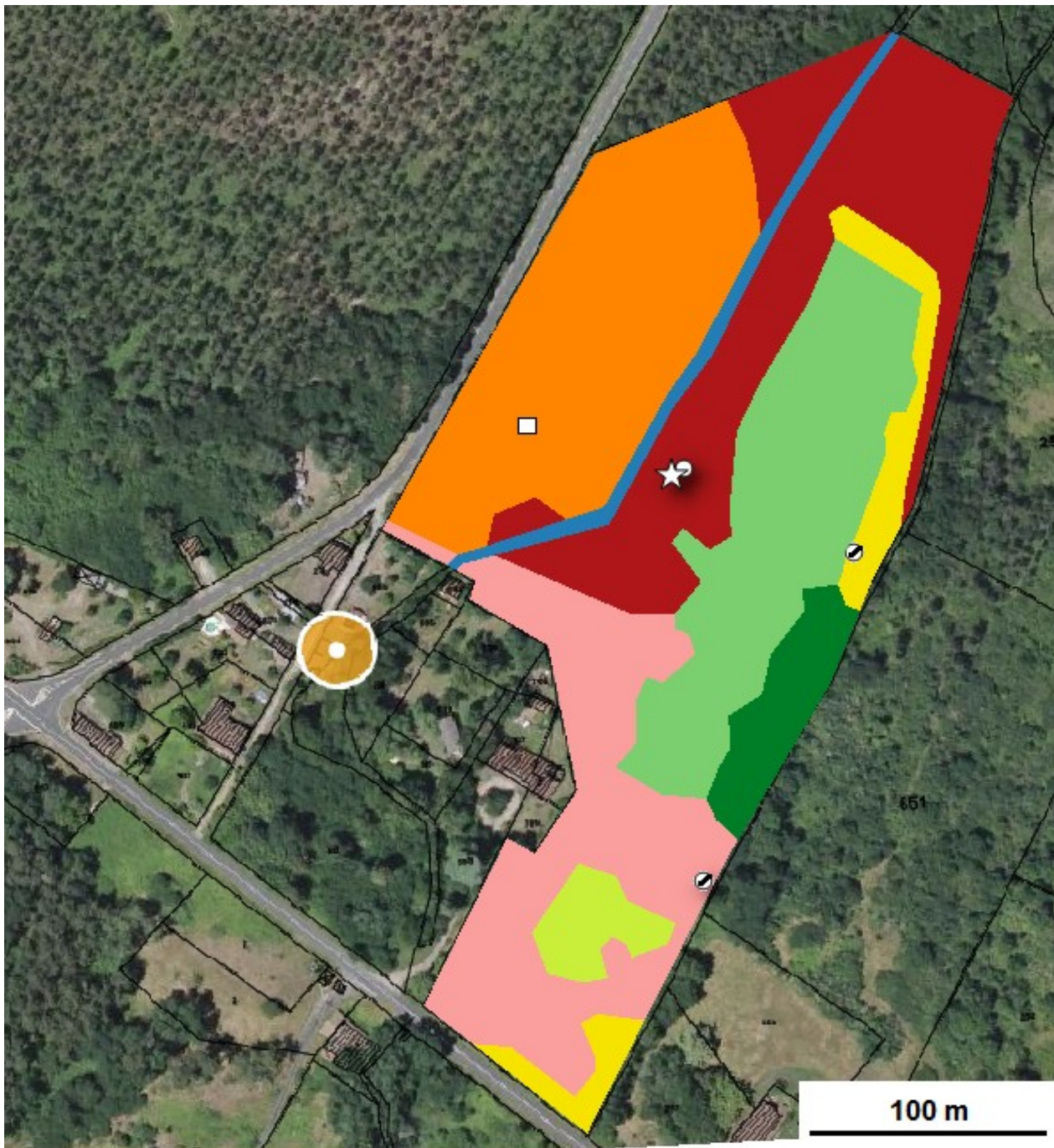
La propriété vaste de 7 hectares se compose des milieux naturels suivants (**fig. 1**) :

Forêts de frênes et d'aulnes des ruisselets et des sources (code CORINE 44.31 ; code Cahiers d'Habitats 91E0-8). Les principales espèces typiques sont : *Alnus glutinosa* (strate arborescente) ; *Carex sylvatica*, *Carex remota*, *Angelica sylvestris*, *Myosotis scorpioides*, *Galium palustre*, *Iris pseudacorus*, *Mentha aquatica*, *Athyrium filix-femina* (strate herbacée) ; *Plagiomnium undulatum* (strate muscinale). En matière d'herpétofaune, on observera des couleuvres et des grenouilles. Ces forêts, localisées sur sol marécageux autour des sources et des ruisseaux à cours lent, constituent un habitat d'intérêt prioritaire au niveau européen. Les bonnes pratiques de gestion détaillées dans les Cahiers d'Habitats sont les suivantes :

- ne pas drainer le sol ;
- ne pas abattre d'arbres en travers des cours d'eau ;
- éviter l'utilisation d'engins inadaptés ;
- ne pas utiliser de produits phytosanitaires à proximité ;
- ne pas laisser de rémanents dans les cours d'eau, sauf ponctuellement (abris pour les poissons, supports de pontes...) ;
- conserver certains arbres vieux ou morts (intérêt pour la faune).

Chênaies aquitano-ligériennes sur podzols (code CORINE 41.54). Les principales espèces typiques sont : *Quercus robur*, *Quercus pyrenaica*, *Castanea sativa* (strate arborescente) ; *Frangula alnus*, *Ilex aquifolium*, *Erica cinerea*, *Ulex europaeus*, *Cytisus scoparius* (strate arbustive) ; *Pteridium aquilinum*, *Deschampsia flexuosa*, *Pseudarrhenatherum longifolium*, *Lonicera periclymenum*, *Melampyrum pratense*, *Teucrium scorodonia*, *Simethis mattiazii*, *Arenaria montana* (strate herbacée) ; *Leucobryum sp.*, *Polytrichum formosum* (strate muscinale). Ces forêts sont très communes sur le plateau landais malgré leur remplacement par des plantations pures et équiennes de pin maritime. Il conviendra pour des raisons patrimoniales de conserver les

chênes-lièges (*Quercus suber*) présents sporadiquement, cette zone du plateau landais ayant connu autrefois une activité subéricole (cf. toponyme “le Surrey”).



- | | |
|--|--|
| ■ Aulnaie à laïches | ○ Carex pallescens |
| ■ Chênaie acidiphile sur podzol | ☆ Carex pseudobrizoides |
| ■ Chênaie-charmaie aquitanaïenne | / Rhamnus cathartica |
| ■ Ronciers et fruticées neutrocalcicoles | □ Helianthemum grandiflorum |
| ■ Prairie pâturée | |
| ■ Parcs et jardins | |
| ■ Bambouseraie | |
| ■ Canal | |

Fig. 1 : Cartographie des habitats naturels et localisation des espèces rares.

Frênaies-chênaies et chênaies-charmaies aquitaniennes (code CORINE 41.22). Les principales espèces typiques sont : *Quercus robur*, *Carpinus betulus* (strate arborescente) ; *Ruscus aculeatus*, *Crataegus monogyna*, *Cornus sanguinea*, *Corylus avellana* (strate arbustive) ; *Anemone nemorosa*, *Polygonatum multiflorum*, *Brachypodium sylvaticum*, *Carex sylvatica*, *Ranunculus ficaria*, *Vicia sepium*, *Viola reichenbachiana*, *Ranunculus tuberosus*, *Conopodium majus*, etc. (strate herbacée) ; *Eurhynchium striatum*, *Rhytidiadelphus triquetrus*, *Hylocomium splendens*, etc. (strate muscinale). Ici, on observe un faciès calcicole, avec *Acer campestre*, *Euonymus europaeus*, *Ligustrum vulgare*. D'autre part, en bordure, un ourlet nitrophile comprend *Anthriscus sylvestris*, *Sambucus nigra*, *Geranium robertianum*, *Galium aparine*, *Alliaria petiolata*, etc. Cette forêt est à préserver car elle constitue un corridor biologique tranchant nettement avec la matrice acidiphile landaise et permettant la diffusion de certaines espèces.

Parcs boisés (code CORINE 84.5) / Grands parcs (code CORINE 85.1). Les parcs boisés ou arborés, et notamment celui de Castelnau-de-Mesmes qui comporte de remarquables spécimens, permettent par leur hétérogénéité d'abriter des espèces animales variées. C'est le domaine de *Carduelis chloris*, *Certhia brachydactyla*, *Dendrocopos major*, *Erithacus rubecula*, *Fringilla coelebs*, *Parus major*, *Phoenicurus phoenicurus*, *Picus viridis*, *Sitta europaea*, *Turdus merula*, *Turdus philomelos*, etc. Le parc inclut ici une bamboueraie de 2 080 m².

Fruticées des sols pauvres atlantiques (code CORINE 31.83) / Fourrés médio-européens sur sol fertile (code CORINE 31.81). Les espèces typiques sont : *Rubus sp.*, *Cornus sanguinea*, *Rosa canina*, *Crataegus monogyna*, *Prunus spinosa*, *Ulmus minor*, mais aussi *Euonymus europaeus*, *Ligustrum vulgare* et *Clematis vitalba* en présence de calcaire. La diversité des essences doit être maintenue. Les fruticées abritent quelques espèces d'oiseaux comme *Carduelis carduelis*, *Hypolais polyglotta*, *Sylvia atricapilla*, *Sylvia communis*, etc. Celles de Mesmes, proches d'un ruisseau et en bon état, sont favorables à la vipère aspic (*Vipera aspis*).

Prairies atlantiques à fourrages (code CORINE 38.21). Les espèces typiques sont : *Arrhenatherum elatius*, *Festuca sp.*, *Dactylis glomerata*, *Anthoxanthum odoratum*, *Trisetum flavescens*, *Lathyrus pratensis*, *Vicia sativa*, *Medicago sp.*, etc. Ce type de prairies est très riche en espèces, notamment en poacées et en fabacées, ainsi qu'en lépidoptères. Ici, *Bromus erectus* est présent, ce qui est dû à la proximité du calcaire. La transition vers ou depuis les pâturages continus (code CORINE 38.11) est aisée.

Les surfaces se répartissent comme suit :

Aulnaie	17 040 m ²
Parc	16 860 m ²
Prairie	14 080 m ²
Chênaie sur podzol	12 870 m ²
Fruticées	3 530 m ²
Chênaie-charmaie	2 350 m ²
Canal	1 480 m ²

Inventaire faunistique

Cet inventaire se base sur les données du site <http://www.faune-aquitaine.org> (observateurs : O. Le Gall 2009, P. Grisser 2009-2012-2015, Y. Bernard 2010, S. Damian 2011-2012, C. Tillet 2013, S. Tillo 2014, M. Sannier 2015, A. Theillout 2012-2015) ainsi que sur des observations réalisées lors de nos passages en 2017. Attention : les données faune-aquitaine peuvent concerner la proximité du site.

Mammifères

- néant -

Oiseaux

Bergeronnette des ruisseaux (*Motacilla cinerea*) – 2014
Bergeronnette grise (*Motacilla alba*) – 2009, 2012
Bruant zizi (*Emberiza cirlus*) – 2014
Buse variable (*Buteo buteo*) – **2017**
Chardonneret élégant (*Carduelis carduelis*) – 2014, 2015
Corneille noire (*Corvus corone*) – 2015, **2017**
Coucou gris (*Cuculus canorus*) - **2017**
Engoulevent d'Europe (*Caprimulgus europaeus*) – 2013
Etourneau sansonnet (*Sturnus vulgaris*) – 2009, 2015
Fauvette à tête noire (*Sylvia atricapilla*) – 2014, **2017**
Grimpereau des jardins (*Certhia brachydactyla*) – 2014, 2015, **2017**
Grive mauvis (*Turdus iliacus*) – 2009
Grive musicienne (*Turdus philomelos*) – 2014, **2017**
Grosbec casse-noyaux (*Coccothraustes coccothraustes*) – 2015
Merle noir (*Turdus merula*) – 2011, 2015, **2017**
Mésange à longue queue (*Aegithalos caudatus*) – 2015
Mésange bleue (*Cyanistes caeruleus*) – 2014
Mésange charbonnière (*Parus major*) – 2014, 2015, **2017**
Moineau domestique (*Passer domesticus*) – 2009
Pic épeiche (*Dendrocopos major*) – 2015, **2017**
Pic vert (*Picus viridis*) – 2015, **2017**
Pinson des arbres (*Fringilla coelebs*) – 2009, 2015, **2017**
Pouillot véloce (*Phylloscopus collybita*) – **2017**
Roitelet à triple bandeau (*Regulus ignicapilla*) – 2014, **2017**
Rougegorge familier (*Erithacus rubecula*) – 2014, 2015, **2017**
Rougequeue à front blanc (*Phoenicurus phoenicurus*) – **2017**
Rougequeue noir (*Phoenicurus ochruros*) – 2014, **2017**
Sittelle torchepot (*Sitta europaea*) – 2014, 2015, **2017**
Tourterelle turque (*Streptopelia decaocto*) – 2009, 2014, 2015, **2017**
Troglodyte mignon (*Troglodytes troglodytes*) – 2015

L'engoulevent d'Europe est une espèce nicheuse peu commune en Gironde.

Description : Oiseau crépusculaire et nocturne, de 24,5-28 cm de longueur et 52-59 cm d'envergure, au plumage gris-beige-brun. Chez le mâle, taches blanches sur la queue et les ailes ; cou, bec et pattes courts ; ailes et queue longues et étroites. Se nourrit d'insectes capturés en vol. Chant ressemblant à un ronronnement longuement répété. Ponte directement sur le sol.

Ecologie : Zones ouvertes et sèches avec quelques arbres et buissons (landes, clairières, coupes, jeunes pinèdes).

Reptiles

Couleuvre verte et jaune (*Hierophis viridiflavus*) – 2012, 2015

Lézard vert occidental (*Lacerta bilineata*) – 2014

Amphibiens

Grenouille agile (*Rana dalmatina*) (fig. 2) – 2017

Rainette méridionale (*Hyla meridionalis*) – 2010



Fig. 2 : Grenouille agile dans l'aulnaie de Mesmes (photo Gabriel Balloux)

Lépidoptères

Aurore (*Anthocharis cardamines*) – 2014

Azuré des nerpruns (*Celastrina argiolus*) – 2014

Carte géographique (*Araschnia levana*) – 2014

Citron (*Gonepteryx rhamni*) – 2017

Demi-deuil (*Melanargia galathea*) – 2017

Mégère (*Lasiommata megera*) – 2014

Procris (*Coenonympha pamphilus*) ou peut-être Myrtil (*Maniola jurtina*) – 2017

Paon du jour (*Aglais io*) – 2014, 2017

Piéride de la moutarde (*Leptidea sinapis*) – 2014

Vulcain (*Vanessa atalanta*) – 2014

Autres insectes

Clairon des abeilles (*Trichodes apiarius*) – 2017

Hoplie bleue (*Hoplia caerulea*) – 2017

Inventaire floristique

L'inventaire floristique a nécessité trois passages : les 21 mars, 9 mai et 27 juin 2017.

Plantes ligneuses

Ajonc d'Europe (*Ulex europaeus*)
Alisier torminal (*Sorbus torminalis*)
Aubépine à un style (*Crataegus monogyna*)
Bourdaïne (*Frangula alnus*)
Bruyère cendrée (*Erica cinerea*)
Buis (*Buxus sempervirens*)*
Charme (*Carpinus betulus*)
Châtaignier (*Castanea sativa*)
Chêne tauzin (*Quercus pyrenaica*)
Chêne pédonculé (*Quercus robur*)
Chêne-liège (*Quercus suber*)
Chèvrefeuille des bois (*Lonicera periclymenum*)
Clématite des haies (*Clematis vitalba*)
Cornouiller sanguin (*Cornus sanguinea*)
Eglantier (*Rosa canina*)
Erable champêtre (*Acer campestre*)
Frêne commun (*Fraxinus excelsior*)
Fusain d'Europe (*Euonymus europaeus*)
Genêt à balais (*Cytisus scoparius*)
Houx (*Ilex aquifolium*)
If (*Taxus baccata*)*
Laurier-cerise (*Prunus laurocerasus*)*
Lierre (*Hedera helix*)
Marronnier (*Aesculus hippocastanum*)*
Nerprun purgatif (*Rhamnus cathartica*)
Noisetier (*Corylus avellana*)
Ormeau (*Ulmus minor*)
Pin maritime (*Pinus pinaster*)
Prunellier (*Prunus spinosa*)
Robinier faux-acacia (*Robinia pseudoacacia*)
Ronce (*Rubus sp.*)
Saule pleureur (*Salix babylonica*)*
Sureau noir (*Sambucus nigra*)
Tilleul argenté (*Tilia tomentosa*)*
Troène commun (*Ligustrum vulgare*)
Vergne ou Aulne glutineux (*Alnus glutinosa*)
Viorne obier (*Viburnum opulus*)
[* : origine horticole]

Plantes herbacées

Achillée ou Herbe de la St-Jean (*Achillea millefolium*)
Agrostide capillaire (*Agrostis capillaris*)
Agrostide stolonifère ou Traînage (*Agrostis*

stolonifera)
Ail des vignes (*Allium vineale*)
Alchémille des champs (*Aphanes arvensis*)
Alliaire (*Alliaria petiolata*)
Angélique sauvage (*Angelica sylvestris*)
Arum d'Italie ou Pain de serpent (*Arum italicum*)
Asperge des bois ou Aspergette (*Loncomelos pyrenaicus*)
Avoine élevée (*Arrhenatherum elatius*)
Avoine jaunâtre (*Trisetum flavescens*)
Bec de grue (*Erodium cicutarium*)
Benoîte (*Geum urbanum*)
Bétoine (*Stachys officinalis*)
Bourse à pasteur (*Capsella bursa-pastoris*)
Bouton d'or (*Ranunculus acris*)
Brachypode des bois (*Brachypodium sylvaticum*)
Brome érigé (*Bromus erectus*)
Brome mou (*Bromus hordeaceus*)
Brome stérile (*Bromus sterilis*)
Bugle rampante (*Ajuga reptans*)
Canche flexueuse (*Deschampsia flexuosa*)
Cardamine hirsute (*Cardamine hirsuta*)
Céraiste commun (*Cerastium fontanum*)
Cerfeuil des bois (*Anthriscus sylvestris*)
Chélidoïne ou Herbe aux verrues (*Chelidonium majus*)
Circée ou Herbe aux sorcières (*Circaea lutetiana*)
Compagnon blanc (*Silene latifolia* subsp. *alba*)
Cumin des prés (*Silaum silaus*)
Dactyle (*Dactylis glomerata*)
Doucette (*Valerianella sp.*)
Drave printanière (*Erophila verna*)
Epiaire des bois ou Ortie puante (*Stachys sylvatica*)
Eupatoire (*Eupatorium cannabinum*)
Euphorbe réveille-matin (*Euphorbia helioscopia*)
Fétuque (*Festuca sp.*)
Ficaire (*Ranunculus ficaria*)
Flouve (*Anthoxanthum odoratum*)
Gaillet blanc (*Galium mollugo*)
Gaillet gratteron (*Galium aparine*)

Gaillet jaune (<i>Galium verum</i>)	Petite oseille (<i>Rumex acetosella</i>)
Gaillet des marais (<i>Galium palustre</i>)	Phalangère (<i>Simethis mattiazii</i>)
Géranium à feuilles découpées (<i>Geranium dissectum</i>)	Pied de loup (<i>Lycopus europaeus</i>)
Germandrée scorodoine (<i>Teucrium scorodonia</i>)	Pissenlit (<i>Taraxacum sp.</i>)
Gesse des prés (<i>Lathyrus pratensis</i>)	Porcelle enracinée (<i>Hypochaeris radicata</i>)
Grande bardane (<i>Arctium lappa</i>)	Potentille rampante (<i>Potentilla reptans</i>)
Grande mauve (<i>Malva sylvestris</i>)	Primevère acaule (<i>Primula vulgaris</i>)
Grande oseille (<i>Rumex acetosa</i>)	Renoncule bulbeuse (<i>Ranunculus bulbosus</i>)
Grande valériane (<i>Valeriana dioica</i>)	Renoncule rampante (<i>Ranunculus repens</i>)
Hélianthème à grandes fleurs (<i>Helianthemum grandiflorum</i>)	Sabline des montagnes (<i>Arenaria montana</i>)
Herbe à Robert (<i>Geranium robertianum</i>)	Salsifis sauvage (<i>Tragopogon sp.</i>)
Houlque laineuse (<i>Holcus lanatus</i>)	Sceau de Salomon multiflore (<i>Polygonatum multiflorum</i>)
Iris des marais (<i>Iris pseudacorus</i>)	Scirpe-jonc (<i>Scirpoides holoschoenus</i>)
Jonc épars (<i>Juncus effusus</i>)	Séneçon commun (<i>Senecio vulgaris</i>)
Laîche à épis espacés (<i>Carex remota</i>)	Silène enflé (<i>Silene dioica</i>)
Laîche à épis séparés (<i>Carex divulsa</i>)	Tamier ou Herbe aux femmes battues (<i>Dioscorea communis</i>)
Laîche fausse-brize (<i>Carex pseudobrizoides</i>)	Trèfle blanc (<i>Trifolium repens</i>)
Laîche pâle (<i>Carex pallescens</i>)	Vergerette (<i>Conyza sp.</i>)
Laîche paniculée (<i>Carex paniculata</i>)	Véronique à feuilles de lierre (<i>Veronica hederacea</i>)
Laîche pendante (<i>Carex pendula</i>)	Véronique de Perse (<i>Veronica persica</i>)
Laîche ponctuée (<i>Carex punctata</i>)	Véronique petit-chêne (<i>Veronica chamaedrys</i>)
Laiteron âpre (<i>Sonchus asper</i>)	Vesce commune (<i>Vicia sativa</i>)
Laitue vireuse (<i>Lactuca virosa</i>)	Vesce hérissée (<i>Vicia hirsuta</i>)
Lamier pourpre (<i>Lamium purpureum</i>)	Violette des bois (<i>Viola sp.</i>)
Lampsane (<i>Lapsana communis</i>)	
Lierre terrestre (<i>Glechoma hederacea</i>)	Ptéridophytes
Luzerne d'Arabie (<i>Medicago arabica</i>)	Fougère aigle (<i>Pteridium aquilinum</i>)
Luzule des champs (<i>Luzula campestris</i>)	Fougère des chartreux (<i>Dryopteris carthusiana</i>)
Luzule multiflore (<i>Luzula multiflora</i>)	Fougère femelle (<i>Athyrium filix-femina</i>)
Lysimaque commune (<i>Lysimachia vulgaris</i>)	Osmonde (<i>Osmunda regalis</i>)
Marguerite (<i>Leucanthemum vulgare</i>)	Prêle (<i>Equisetum sp.</i>)
Mélampyre des prés (<i>Melampyrum pratense</i>)	Scolopendre (<i>Phyllitis scolopendrium</i>)
Menthe aquatique (<i>Mentha aquatica</i>)	
Menthe sauvage (<i>Mentha suaveolens</i>)	À rechercher
Méringie trinerviée (<i>Moehringia trinervia</i>)	<i>Callitriche sp.</i>
Muscari à toupet (<i>Muscari comosum</i>)	<i>Carex cuprina</i> ou <i>C. spicata</i>
Myosotis des marais (<i>Myosotis scorpioides</i>)	<i>Carex sylvatica</i>
Myosotis rameux (<i>Myosotis ramosissima</i>)	<i>Chaerophyllum temulentum</i>
Orchis bouc (<i>Himantoglossum hircinum</i>)	<i>Equisetum telmateia</i>
Ortie (<i>Urtica dioica</i>)	<i>Galium uliginosum</i>
Oxalis corniculé (<i>Oxalis corniculata</i>)	<i>Jacobaea vulgaris</i>
Pâquerette (<i>Bellis perennis</i>)	<i>Lolium multiflorum</i>
Patience (<i>Rumex sp.</i>)	<i>Lolium perenne</i>
Pâturin annuel (<i>Poa annua</i>)	<i>Phragmites australis</i> ou <i>Phalaris arundinacea</i>
Pâturin commun (<i>Poa trivialis</i>)	
Pâturin des prés (<i>Poa pratensis</i>)	
Perce-neige (<i>Galanthus nivalis</i>)	

Saponaria officinalis
Scirpus sylvaticus (protégé en Aquitaine)
Stellaria graminea

Stellaria media
Trifolium pratense

Une espèce est particulièrement rare en Gironde et en France, protégée au niveau national : la Laïche fausse-brize (*Carex pseudobrizoides* CLAVAUD) (**fig. 3**). Elle forme ici une population importante, très recouvrante (**fig. 4**).

Description : Plante herbacée vivace de 30-50 cm, à souche rampante. Tige triquète un peu scabre. Feuilles larges de 2-3 mm, rudes, glabres, les inférieures à gaine brun clair. Epi gynécandre ou trimonoïque, long de 3,5-5 cm, composé de 5-9 épillets allongés. Ecailles femelles translucides à brun clair, à carène verte, inférieures aux utricules ; 2 stigmates ; utricules longs de 5 mm, plans-convexes à bec allongé, bordés d'une aile verdâtre denticulée-ciliée $\leq 0,4$ mm ; jaunâtres à brun pâle à maturité.

Ecologie : Pelouses, bois clairs. Espèce psammophile.

Protection : Arrêté du 20 janvier 1982 fixant la liste des espèces végétales protégées sur l'ensemble du territoire. "Sont interdits, en tout temps et sur tout le territoire métropolitain, la destruction, la coupe, la mutilation, l'arrachage, la cueillette ou l'enlèvement, le colportage, l'utilisation, la mise en vente, la vente ou l'achat de tout ou partie des spécimens sauvages."



Fig. 3 : Inflorescence de *Carex pseudobrizoides* (photo Petr Filippov, licence CC-BY-SA-3.0)

Les quatre espèces suivantes sont rares en Gironde :

Nerprun purgatif (*Rhamnus cathartica* L.) (**fig. 5**)

Description : Arbrisseau dioïque ou polygame de 2-4 m de hauteur, à rameaux (sub)opposés, souvent épineux. Ecorce brun foncé, luisante, verte à la face interne. Feuilles longues de 3-7 cm, caduques, subopposées, ovales-elliptiques, finement denticulées, à 3-4 paires de nervures convergentes ; pétiole long de 1,5-3 cm. Fleurs unisexuées, tétramères, régulières, jaunâtres, en grappes par 5-10 ; calice à 4 lobes lancéolés égalant le tube. Drupes de 6-8 mm de diamètre, globuleuses, noires.

Ecologie : Haies et bois. Essence thermophile, héliophile, calcicole et mésoxérophile. Plante hôte du Citron, avec *Frangula alnus*.

Laïche pâle (*Carex pallescens* L.) (**fig. 6**)

Description : Plante herbacée vivace de 20-60 cm, à souche cespiteuse sans stolons. Tige triquète, scabre dans le haut. Feuilles larges de 2-5 mm, rudes, à ligule très courte, pubescentes au moins sur la gaine. Epi mâle solitaire, linéaire, fauve ; 2-4 épis femelles de 1-2 cm, rapprochés, ovales-oblongs, denses, pédonculés. Bractée inférieure foliacée, peu engainante, dépassant la tige, légèrement plissée à la base. Ecailles femelles roux pâle, ovales, mucronées ; 3 stigmates ; utricules de 3-4,5 × 2-3 mm, vert pâle, luisants, ellipsoïdes-renflés, sans nervure ni bec, égalant les écailles.

Ecologie : Prairies et bois frais, coupes forestières, landes. Espèce hygrocline à mésohygrophile, acidiline ou acidiphile.

Avoine jaunâtre (*Trisetum flavescens* (L.) P.BEAUUV.) (fig. 7)

Description : Plante herbacée vivace de 40-100 cm, à souche un peu rampante et gazonnante. Tige grêle, faiblement feuillée. Feuilles larges de 2-4 mm, planes, pubescentes y compris les gaines et les nœuds, à ligule courte tronquée-ciliée. Panicule de 6-15 cm, lâche, vert luisant jaunâtre. Epillets de 5-6 mm, à 2-4 fleurs, à axe muni d'un court faisceau de poils sous chaque fleur ; glumes très inégales, à 1-3 nervures ; glumelle terminée par 2 soies, à arête dorsale 1-2 fois plus longue qu'elle.

Ecologie : Prairies mésophiles.

Hélianthème à grandes fleurs (*Helianthemum grandiflorum* (SCOP.) DC subsp. *grandiflorum*) (fig. 8)

Description : Plante herbacée vivace de 10-40 cm, ligneuse à la base, verdâtre, à rameaux couchés-diffus, pubescents. Feuilles de 10-30 × 2-8 mm, planes ou à bords peu roulés, à pubescence éparses essentiellement sur le bord et la nervure, vertes sur les deux faces ; stipules supérieures lancéolées, presque foliacées, dépassant le pétiole. Fleurs de 20-25 mm, jaunes, parfois roses ou blanches, 5 pétales, en grappe lâche bractéolée ; sépales ovales à peine hérissés ; 3 stigmates ; style genouillé un peu plus court que la capsule. Capsules ovoïdes à 2-3 loges, pubescentes, égalant les sépales, à graines nombreuses presque lisses. Plante polymorphe.

Ecologie : Bois et pelouses sèches.



Fig. 4 : Tapis de *Carex pseudobrizoides* sous les aulnes (photo Gérard Bousquet).



Fig. 5 : Nerprun purgatif (photo Franz Xaver, licence CC BY-SA 3.0).



Fig. 6 : Laïche pâle (photo Franz Xaver, licence CC BY-SA 3.0).



Fig. 7 : Avoine jaunâtre (photo Julien Barataud, licence CC BY-SA).



Fig. 8 : Hélianthème à grandes fleurs (photo Alain Bigou, licence CC BY-SA). A Mesmes, on observe la variété à fleurs blanches.

Arbres remarquables

Une mesure de la circonférence (à 1,30 m du sol) des arbres remarquables de la propriété a donné les résultats suivants :

<i>Fraxinus excelsior</i>	3,75 m
<i>Aesculus hippocastanum</i>	3,65 m
<i>Tilia tomentosa</i>	4,19 m