

Compte-rendu de la sortie du 20 janvier 2012 à la Benauge

1 Présentation :

1) Objectifs :

Lieu/grotte : Autour du château de Benauge, vallée de la Boye et Bois de Benauge

Prospection : OUI

2) Situation et accès :

Carte : IGN 1/25000, numéro 1637 OUEST, Podensac

3) Participants :

Armentia Christian, Audouin Michel, Bost Marie-Jo, Bousquet Gérard, Mergoil Guy, Savoie Claude et Gisèle.

4) Résumé :

Prospection :

le matin, prospection rive gauche de La Boye, repérage de la source et des dolines côté Omet-Mourisset.

L'après midi, prospection dans le Bois de Benauge, repérages de Benauge Aval, de Benauge Annexe et de Benauge Amont.

2 Compte-rendu :

C'est la première sortie de 2012. Le temps est doux et nuageux.

Le matin nous prospectorons la vallée de La Boye, l'après-midi nous prospectorons dans le bois de Benauge.

2.1 La vallée de La Boye :

Nous partons du pont qui enjambe le ruisseau de La Boye et nous nous dirigeons vers l'aval en suivant la rive gauche.

Le ruisseau est à sec avec quelques laisses d'eau. C'est un fossé profond de 1 à 2,50m pas facile à franchir. Vers le milieu de la partie aval une passerelle permet de rejoindre la rive droite.

Nous repérons des entrées de carrières qui sont connues. Nous ne les visitons pas.

1) La source de la Comtesse ? :

En face du village de La Boye, nous repérons une source rive gauche qui devrait être la source de la Comtesse ; A vérifier

Le débit est de 0,75l/s. Il n'y a pas de boyau pénétrable, un siphon empêche toute progression.

Cette source semble se développer sous un plateau couvert de vignobles.

Nous prospectorons le plateau et nous repérons 2 dolines.

La plus importante (D-Omet-Mou-X392470) est située au pied du hameau de Mourisset. La doline semble se poursuivre au delà d'un petit éboulis ; voir illustration 4

Nous revenons sur nos pas. Je prospector rive droite au pied du hameau de la Boye. Il y a quelques carrières et des sortie d'eau diffuses.

Mais ma prospection est bien incomplète car la végétation renversée par la tempête de 1999 est toujours présente.

Maintenant, retour vers les véhicules pour le pique nique.



Illustration 1: Une carrière



Illustration 2: Claude et Michel montrent le siphon de la source de la Comtesse ?



Illustration 3: La doline D-Omet-Mou-X392470

La doline photographiée ci-dessus semble alimenter la source de la Comtesse.



Illustration 4: La vue au delà du petit éboulis de l'effondrement

2.2 Le Bois de Benauge :

La deuxième partie de la journée est consacrée au Bois de Benauge. Nous connaissons déjà quelques cavités. L'objectif est de les repérer et de prospecter aux environs.

2) Benauge Aval :

L'entrée de la grotte se trouve au fond d'une belle doline. Par l'étroiture, on se glisse dans un laminoir. 5m plus loin une petite salle permet de se retourner. Nous ne pousserons pas plus loin la visite car il nous faut poursuivre la prospection. Cette grotte est connue.

3) Benauge Annexe :

Cette doline-puits semble déjà repérée en tant que Benauge Annexe. Une échelle est nécessaire pour descendre par une chatière verticale étroite. Jean-Marie a déjà exploré la cavité.



Illustration 5: La doline de la grotte de Bois de Benauge Aval. L'entrée



Illustration 6: Benauge Annexe



Illustration 7: Dans la grotte de Benauge Amont

4) Benaugue Amont :

Nous poursuivons notre prospection vers l'est.
Nous arrivons vite devant un mini canyon à sec.
Nous le descendons et nous débouchons dans une doline qui semble être la perte. Au pied du versant de la doline une petite entrée nous attire.

Nous ne résistons pas à la visite.
L'étroiture nous guide vers un petit agrandissement.
Tout de suite après, un soupirail donne sur un puits.
Je descend en opposition. Mais un ressaut de 2m me fait rebrousser chemin. Il faut une échelle.



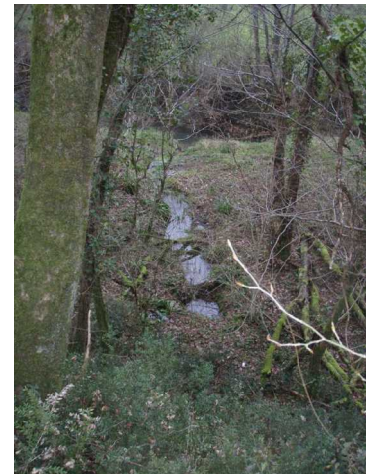
Illustration 8: Benaugue Amont

5) L'émergence du Bois de Benaugue :

Sur le retour de Benaugue Amont, nous ne repérons rien de plus.
Il n'y a pas de dolines dans le bois vers le Nord.

Nous revenons vers la route.
La rivière l'Euille longe tout le secteur. Nous remarquons une émergence qui se jette dans le ruisseau.
La source se trouve au pied du talus et de la route qui limite à l'ouest le Bois de Benaugue.
Il peut s'agir de la sortie des eaux du réseau de la Chèvre et/ou du réseau du Bois de Benaugue.
A confirmer.

Nous cherchons encore quelques indices, mais la soirée arrive et nous arrêtons là notre prospection.



*Illustration 9:
L'émergence du Bois
de Benaugue*

3 Conclusion :

3.1 Bilan :

Notre connaissance du secteur autour du château de Benaugue s'améliore.
Nous avons répertorié de nouveaux éléments karstiques importants qui signalent les réseaux souterrains non encore explorés.

Remarque : Tous les éléments décrits ci-dessus sont enregistrés dans la base Karsteau du CDS33.

3.2 Projets :

Visiter et topographier éventuellement Benaugue Aval, Benaugue Annexe, Benaugue Amont
Prospecter rive gauche de l'Euille, le long du Bois de Benaugue pour repérer d'autres sources.

=====
Gérard Bousquet

Tous droits réservés

L'accès à ce document n'entraîne aucun transfert total ou partiel de propriété sur ces données et images dont l'utilisation est strictement limitée à un usage privé et à des besoins internes
