



CHARTRE DES OFFICIELS

FÉDÉRATION FRANÇAISE DE BASKETBALL

SAISON 2020-2021

SOMMAIRE

SOMMAIRE	3
CHAPITRE PRELIMINAIRE	5
PRÉAMBULE	5
LES ENGAGEMENTS	5
POUR LA FEDERATION	5
POUR LE CLUB	5
POUR L'ARBITRE	6
POUR L'OTM	6
DEFINITION DES ACTEURS	6
L'ARBITRE	6
LES OFFICIELS DE TABLE DE MARQUE (OTM)	6
LE RÉPARTITEUR	7
LA COMMISSION FÉDÉRALE DES COMPÉTITIONS (CFC)	7
LA COMMISSION FÉDÉRALE DES OFFICIELS (CFO)	7
LA COMMISSION HAUT-NIVEAU DES OFFICIELS (HNO)	7
CHAPITRE I – RELATIONS ENTRE LA FEDERATION ET L'OFFICIEL	8
TITRE 1 – LA FORMATION DES OFFICIELS	8
SECTION 1 – L'ARBITRE	8
I. ARBITRE CLUB	8
ARBITRE CLUB EN FORMATION	8
ARBITRE CLUB	9
II. « PAIRE ARBITRES CLUB »	10
III. ARBITRE DÉPARTEMENTAL	11
ARBITRE DÉPARTEMENTAL EN FORMATION	11
ARBITRE DÉPARTEMENTAL	13
IV. ARBITRE RÉGIONAL	14
JEUNE POTENTIEL REGIONAL (JPR)	15
ARBITRE REGIONAL POTENTIEL FEMININ	15
V. ARBITRE FÉDÉRAL	15
ARBITRE STAGIAIRE FEDERAL	17
ARBITRE FEDERAL POTENTIEL FEMININ	17
VI. ARBITRE NATIONAL	17
ARBITRE STAGIAIRE NATIONAL	19
VII. ARBITRE HAUT NIVEAU 4	20
VIII. ARBITRE HAUT NIVEAU 3	21
IX. ARBITRE HAUT NIVEAU 2	23
X. ARBITRE HAUT NIVEAU 1	25
SECTION 2 – L'OFFICIEL DE TABLE DE MARQUE (O.T.M.)	27
I. O.T.M. CLUB	27
II. O.T.M. REGIONAL	27
III. O.T.M. FÉDÉRAL	28
IV. O.T.M. HAUT NIVEAU	29
L'« OTM de club HN »	29
OTM Stagiaire HN	30
L'OTM HN	31
OTM FIBA	32
SECTION 3 – LES COMMISSAIRES	32
TITRE 2 – LA GESTION DE L'ACTIVITE DE L'OFFICIEL	34
SECTION 1 – L'ARBITRE	34

I. OBLIGATIONS DE L'ARBITRE	34
II. DROITS DE L'ARBITRE.....	35
III. INDEMNITÉS.....	37
SECTION 2 – L'O.T.M.	37
I. OBLIGATIONS DE L'OTM	37
II. DROITS DES OTM	38
III. INDEMNITÉS.....	38
CHAPITRE II – RELATIONS ENTRE LA FÉDÉRATION ET LE CLUB (CHARTER)	39
TITRE 1 - ENGAGEMENTS DE LA FEDERATION ENVERS LE CLUB.....	39
1 La FFBB détermine les championnats à désignations	39
1.1 Championnats à désignations obligatoires.....	39
1.2 Championnats à désignations possibles	39
2 La FFBB désigne les officiels	39
2.1 La désignation des arbitres.....	39
2.2 La désignation des OTM	39
3 La FFBB valorise les officiels	40
TITRE 2 - MECANISME DE LA CHARTE DES OFFICIELS	40
1. Les débits.....	40
2. Les crédits.....	40
2.1 Crédits arbitres.....	40
2.2 Crédits OTM	41
3. Crédit des officiels mutés	42
4. Montant des crédits	42
5. Procédure de contrôle.....	42
6. Comptabilisation des Points Passion Club ou des pénalités en fin de saison.....	42
7. Bonus / Malus.....	43
ANNEXES	44
Annexe 1 : Pyramide corrélant les différentes aptitudes aux niveaux où l'arbitre pourra officier.....	44
Annexe 2 : Conditions administratives.....	47
Annexe 3 : Conditions médicales	47
Annexe 4 : Conditions relatives aux aptitudes physiques	48
Annexe 5 : Conditions relatives aux connaissances théoriques	48
Annexe 6 : Evaluation des arbitres à aptitude Championnat de France (Nationaux, Stagiaires Nationaux, Fédéraux et Stagiaires Fédéraux).....	49
Annexe 7 : Fiche de suivi arbitre HN	50
Annexe 8 : Pyramide corrélant les différentes aptitudes aux niveaux où l'OTM pourra officier	50
Annexe 9 : Conditions administratives des OTM	51
Annexe 10 : Conditions relatives aux connaissances théoriques des OTM.....	51
Annexe 11 : Liste des championnats à désignations obligatoires validée par le Comité Directeur de la FFBB ...	53
Annexe 12 : Composition des tables de marque.....	53
Annexe 13 : Les Débits	56

CHAPITRE PRELIMINAIRE

PRÉAMBULE

La Fédération Française de Basket-ball est titulaire d'une délégation de service public et est ainsi en charge de l'organisation du basket sur le territoire.

L'organisation des rencontres de basket nécessite des équipes, mais également des officiels ; le groupe des officiels se compose des arbitres, des OTM et de Commissaires.

Conformément aux dispositions de l'article L.211-3 du Code du Sport, la FFBB assure la formation et le perfectionnement des officiels de sa discipline.

Pour favoriser le développement du basket, il est nécessaire de pouvoir bénéficier d'officiels de quantité et qualité suffisantes à tous les niveaux.

La réalisation de cet objectif nécessite collaboration entre la FFBB, les Clubs et les Officiels.

La Charte des Officiels fixe le cadre de cette collaboration entre la FFBB, les Clubs et les Officiels.

LES ENGAGEMENTS

POUR LA FEDERATION

La déclinaison des engagements consiste en :

F1. La fédération assure la couverture des rencontres, des désignations adaptées avec le meilleur rapport coût-aptitude possible, en tenant compte des aptitudes et des contraintes de l'arbitre

F2. La fédération assure une reconnaissance, valorisation et sécurité de l'arbitre dans sa fonction

F3. La fédération assure une évaluation, information, gestion souple et transparente de l'arbitre

F4. La fédération assure une formation adaptée de l'arbitre

F5. La fédération valorise l'arbitre au sein de son club et le club qui a une politique en faveur de l'arbitre

F6. La fédération assure la couverture des rencontres, des désignations adaptées avec le meilleur rapport coût-aptitude possible, en tenant compte des aptitudes et des contraintes de l'OTM

F7. La fédération assure une reconnaissance, valorisation de l'OTM dans sa fonction

F8. La fédération met à disposition une feuille de marque électronique

F9. La fédération assure une évaluation, information, gestion souple et transparente de l'OTM

F10. La fédération assure une formation adaptée de l'OTM

F11. La fédération valorise l'OTM au sein de son club et le club qui a une politique en faveur de l'OTM

POUR LE CLUB

La déclinaison des engagements consiste en :

C1. Le club contribue au bon déroulement de la rencontre, il assure un bon accueil, valorisation et respect des arbitres désignés

C2. Le club est acteur du recrutement et de la formation des arbitres dans le cadre de la politique fédérale

C3. Le club assure formation interne et tutorat de ses jeunes arbitres

C4. Le club facilite la participation de ses arbitres à la vie du club, il leur assure reconnaissance et soutien

C5. Le club peut participer à la prise en charge de certains frais de ses arbitres (ex. formation, tenue)

C6. Le club contribue au bon déroulement de la rencontre, il assure un bon accueil, valorisation et respect des OTM désignés

C7. Le club assure une logistique et un matériel adaptés au niveau de compétition, il utilise la feuille de marque électronique, dans le cadre de la politique fédérale

- C8. Le club est acteur du recrutement et de la formation des OTM dans le cadre de la politique fédérale
- C9. Le club assure formation interne et tutorat de ses jeunes OTM
- C10. Le club facilite la participation de ses OTM à la vie du club, il leur assure reconnaissance et soutien
- C11. Le club peut participer à la prise en charge de certains frais de ses OTM (ex. formation, tenue)

POUR L'ARBITRE

La déclinaison des engagements consiste en :

- A1. L'arbitre honore et assure les désignations avec neutralité, compétences et comportement de qualité, au service du jeu, il véhicule une image et des valeurs positives de la fédération
- A2. L'arbitre valide et perfectionne les aptitudes liées à son niveau de désignation
- A3. L'arbitre est disponible pour ses désignations et pour participer à la politique de formation fédérale, il forme dans les clubs et pour la fédération s'il est sollicité
- A4. L'arbitre assure une formation interne à son club et le tutorat de jeunes arbitres
- A5. L'arbitre participe à la vie de son club, fait preuve d'engagement, fidélité et compétences au sein de son club

POUR L'OTM

La déclinaison des engagements consiste en :

- O1. L'OTM honore et assure les désignations, dans ou en dehors de son club, avec neutralité et compétences, il véhicule une image et des valeurs positives de la fédération
- O2. L'OTM utilise la feuille de marque électronique, dans le cadre de la politique fédérale
- O3. L'OTM valide et perfectionne les aptitudes liées à son niveau de désignation et la polyvalence des différents postes d'OTM
- O4. L'OTM est disponible pour ses désignations et pour participer à la politique de formation fédérale, il forme dans les clubs et pour la fédération s'il est sollicité
- O5. L'OTM assure une formation interne à son club et le tutorat de jeunes OTM
- O6. L'OTM participe à la vie de son club, fait preuve d'engagement, fidélité et compétences au sein de son club

DEFINITION DES ACTEURS

L'ARBITRE

L'arbitre est un licencié d'une association sportive régulièrement affiliée à la FFBB.

Joueur pratiquant ou ex-joueur, technicien, dirigeant, il doit posséder une licence en règle pour la saison en cours et avoir satisfait aux obligations médicales prescrites par la Fédération.

Il est le responsable de la bonne tenue de la rencontre en accord avec la réglementation fédérale et la réglementation FIBA.

LES OFFICIELS DE TABLE DE MARQUE (OTM)

Les Officiels de la table de marque sont le marqueur, l'aide marqueur, le chronométrateur et l'opérateur du chronomètre des tirs.

Ils sont des collaborateurs solidaires des arbitres.

LE RÉPARTITEUR

Il est une ressource du Haut Niveau, de la Commission Fédérale des Compétitions, des Ligues Régionales ou des Comités Départementaux par délégation fédérale. Il désigne les arbitres et les OTM et les observateurs.

LA COMMISSION FÉDÉRALE DES COMPÉTITIONS (CFC)

La Commission Fédérale des Compétitions (CFC) a pour mission :

- La désignation des arbitres des championnats suivants : NM2, Espoirs, NM3, LF2 et NF1, NF2, NF3 et championnats de France Jeunes,
- La désignation des OTM des championnats de Jeep® ELITE, PROB, LFB et NM1, les coupes de France avec la présence de club de Jeep® ELITE, PROB, LFB et NM1,
- L'instruction des réserves et réclamations sur l'ensemble des championnats de France et trophées – coupes de France,
- La gestion des désignations des observateurs de championnat France (hors HN),
- La gestion des désignations des statisticiens obligatoires pour les clubs HN et sur des rencontres notamment des EDF.

LA COMMISSION FÉDÉRALE DES OFFICIELS (CFO)

La Commission Fédérale des Officiels (CFO) est la commission de référence des officiels. Elle a pour mission la formation, l'évaluation, le suivi, le classement et l'affectation dans les groupes de désignation des arbitres, des observateurs, statisticiens et officiels de table de marque intervenant dans les différents championnats de France (à l'exception des arbitres et observateurs HN).

La CFO exerce directement ces missions pour les officiels intervenant dans les championnats de France (à l'exception des arbitres et observateurs HN).

Elle délègue la formation et les évaluations des officiels intervenant dans les championnats régionaux et départementaux aux Ligues Régionales et Comités Départementaux, sur la base de référentiels et procédures établis par elle.

La CFO assure également la mission d'expertise réglementaire et traite toutes les questions relatives au règlement de jeu.

LA COMMISSION HAUT-NIVEAU DES OFFICIELS (HNO)

Le HNO a pour mission la gestion des Arbitres à aptitude Haut Niveau et Observateurs Haut Niveau intervenant dans les différents championnats de Haut Niveau (Jeep Elite, PROB, LFB, NM1).

Le HNO a pour mission :

- La gestion des arbitres et des observateurs HN
- La gestion des commissaires
- L'étude des réserves et réclamations des championnats Jeep Elite, PROB, LFB, NM1 et coupes de France seniors HN

CHAPITRE I – RELATIONS ENTRE LA FEDERATION ET L'OFFICIEL

TITRE 1 – LA FORMATION DES OFFICIELS

SECTION 1 – L'ARBITRE

La formation des arbitres est organisée de manière pyramidale.

Pour intégrer chacun de ces échelons, il faut répondre à différentes conditions, et des passerelles entre chacun d'eux sont prévues.

L'objectif est de permettre une montée en compétence des arbitres pour les accompagner jusqu'au plus haut niveau possible.

cf. annexe 1 : pyramide corrélant les différentes aptitudes avec les niveaux où l'arbitre pourra officier.

I. ARBITRE CLUB

Définition

L'arbitre Club est un arbitre ayant été formé au sein du club ou de la CTC, de préférence au sein de l'École d'Arbitrage, officiant à domicile les matches sur lesquels des arbitres n'ont pas été désignés.

L'arbitre Club mineur est formé au sein de son club. Sa formation se fait autour du cahier de l'arbitre club établi par la FFBB, inclus dans la mallette de formation. Il est accompagné, soutenu, protégé et conseillé sur chaque rencontre par un adulte n'officiant pas forcément avec lui.

L'Arbitre Club majeur peut se former via e-Learning.

L'Arbitre Club en Formation devient Arbitre Club après avoir achevé sa formation, après que son attestation de fin de formation a été saisie sur FBI et après qu'il a officié de 5 rencontres renseignées sur FBI au cours de la même saison.

ARBITRE CLUB EN FORMATION

1. Conditions d'aptitude

Pour acquérir l'aptitude Arbitre Club en formation, le licencié devra remplir les conditions suivantes :

- Etre licencié avec certificat médical (licence de première famille joueur, technicien ou officiel arbitre),

- Avant 35 ans :
 - Si l'arbitre a une licence « joueur » : pas de document supplémentaire nécessaire
 - Si l'arbitre n'a pas de licence « joueur » : utiliser le dossier médical de la FFBB, l'arbitre garde son dossier et envoie au Comité Départemental la page 5 du dossier, signée par le médecin ayant effectué l'examen
- Après 35 ans : utiliser le dossier médical de la FFBB + ECG de repos, l'arbitre garde le dossier et envoie au Comité Départemental la page 5 du dossier, signée par le médecin agréé ayant effectué l'examen

- Etre enregistré sur FBI en qualité d'Arbitre Club en formation,

- Participer activement à la formation interne au club ou en e-Learning (pour tous les adultes),

- Officier en étant accompagné sur des rencontres sans désignation au sein du club ou de la CTC.

2. Conditions pour être désigné

L'Arbitre Club en formation n'est pas désigné. Il peut officier sur des rencontres sans désignation au sein de son club ou de sa CTC à compter de sa déclaration en tant qu'arbitre en formation sur FBI.

3. Évaluation

L'Arbitre Club n'est pas évalué. Il est accompagné et protégé par des référents au sein de son club ou de sa CTC.

4. Conditions pour être valorisé au titre de la Charte des officiels

L'Arbitre Club en formation n'est pas valorisé au titre de la Charte des officiels tant qu'il ne valide pas le statut d'Arbitre Club.

5. Descente / Relégation

L'Arbitre Club en formation doit être réinscrit chaque saison sur FBI tant qu'il n'a pas été validé Arbitre Club.

6. Désignation

L'Arbitre Club n'est pas désigné. Il officie sur les rencontres sans désignation au sein de son club ou de sa CTC. Son club enregistre ses prestations sur FBI.

Il ne peut pas officier sur des rencontres supérieures à sa catégorie d'âge sans être accompagné d'un arbitre d'une catégorie supérieure à celle-ci.

ARBITRE CLUB

1. Conditions d'aptitude

Pour acquérir l'aptitude Arbitre Club, le licencié devra remplir les conditions suivantes :

- Etre licencié avec certificat médical (licence de première famille joueur, technicien ou officiel arbitre),
 - o Avant 35 ans :
 - Si l'arbitre a une licence « joueur » : pas de document supplémentaire nécessaire
 - Si l'arbitre n'a pas de licence « joueur » : utiliser le dossier médical de la FFBB, l'arbitre garde son dossier et envoie au Comité Départemental la page 5 du dossier, signée par le médecin ayant effectué l'examen
 - o Après 35 ans : utiliser le dossier médical de la FFBB + ECG de repos, l'arbitre garde le dossier et envoie au Comité Départemental la page 5 du dossier, signée par le médecin agréé ayant effectué l'examen
- Avoir été formé par son club,
- Avoir terminé sa formation interne ou club ou en e-Learning,
- Avoir enregistré sur FBI via son club son attestation de réussite à la formation initiale,
- Avoir été enregistré par son club sur FBI sur 5 rencontres officiées au cours de la saison au sein de son club ou de sa CTC.

Une fois validé, l'Arbitre Club conserver son statut d'une saison sur l'autre s'il est licencié avec certificat médical.

En cas de changement notable des règles, pour conserver son statut, l'arbitre club devra effectuer la formation e-Learning de mise à niveau qui sera organisée par la FFBB.

2. Conditions pour être désigné

L'Arbitre Club n'est pas désigné. Il officie sur les rencontres sans désignation au sein de son club ou de sa CTC. Son club enregistre ses prestations sur FBI.

Il ne peut pas officier sur des rencontres supérieures à sa catégorie d'âge sans être accompagné d'un arbitre d'une catégorie supérieure à celle-ci.

3. Évaluation

L'arbitre Club n'est pas évalué. Il est accompagné et protégé par des référents au sein de son club ou de sa CTC.

4. Conditions pour être valorisé au titre de la Charte des officiels

- Pour officier et être valorisé en tant qu'Arbitre Club, l'officiel devra : Remplir les conditions d'aptitude
- Officier le nombre de rencontres minimum exigé sur l'ensemble de la saison, son nom devant être saisi par son club sur FBI sur toutes ces rencontres. L'année de sa validation, ce nombre de rencontres exigées inclut les 5 rencontres nécessaires à la validation de l'Arbitre Club.

5. Descente / Relégation

L'Arbitre Club maintient son aptitude dès qu'il est licencié avec certificat médical.

6. Désignation

L'Arbitre Club n'est pas désigné. Il officie sur les rencontres sans désignation au sein de son club ou de sa CTC. Son club enregistre ses prestations sur FBI.

Cependant, un Arbitre Club peut s'inscrire parallèlement en formation départementale. Il pourra dans ce cas être désigné à l'extérieur avec un arbitre expérimenté sur le niveau départemental dès lors qu'il aura commencé sa formation d'Arbitre Départemental organisée par le Comité Départemental, et que les compétences acquises le lui permettront. Il devra dans ce cas être désigné avec un tuteur expérimenté. Cette démarche sera valorisée.

II. « PAIRE ARBITRES CLUB »

(Dispositif expérimental à disposition des Comités Départementaux)

1. Définition

Une "Paire Arbitres Club" est un ensemble d'Officiels listés et déclarés au Comité Départemental constituant une équipe d'arbitres amenés à officier toutes les semaines avec un ou des Arbitres en formation départementale.

La fonction d'Equipe "Paire Arbitres Club" répond au besoin de créer une dynamique entre plusieurs arbitres au sein du club (ou de la CTC) pour officier en duo comme arbitres neutres à l'extérieur en accompagnant un jeune arbitre du club en formation départementale sur des rencontres à désignation décidées par le Comité Départemental.

Les membres de l'équipe s'organisent pour assurer chaque désignation au gré de leurs disponibilités pour accompagner un des jeunes arbitres en formation départementale du club ou de la CTC.

Cela permet à plusieurs arbitres adultes peu disponibles d'officier plus ou moins régulièrement pour accompagner à tour de rôle un jeune en formation.

Chaque désignation concerne deux arbitres de l'équipe "Paire Arbitres Club" et le Club a la responsabilité de désigner en interne les deux arbitres – dont l'un est en formation départementale. Ils constitueront la "Paire d'Arbitres Club".

Chaque arbitre perçoit une indemnité de rencontre, mais il n'est versé qu'une seule indemnité de transport du gymnase du club de référence à celui du club recevant.

Un club peut engager plusieurs Equipes "Paires d'Arbitres Club" auprès de son comité Départemental.

2. Conditions d'aptitude

Pour acquérir l'aptitude de membre d'équipe "Paire Club", chaque arbitre devra remplir les conditions d'aptitude suivantes :

- Relever de la catégorie U15 minimum
- Etre licencié avec certificat médical (licence de première famille joueur, technicien ou officiel arbitre),
 - o Avant 35 ans :

- Si l'arbitre a une licence « joueur » : pas de document supplémentaire nécessaire
- Si l'arbitre n'a pas de licence « joueur » : utiliser le dossier médical de la FFBB, l'arbitre garde son dossier et envoie au Comité Départemental la page 5 du dossier, signée par le médecin ayant effectué l'examen
- Après 35 ans : utiliser le dossier médical de la FFBB + ECG de repos, l'arbitre garde le dossier et envoie au Comité Départemental la page 5 du dossier, signée par le médecin agréé ayant effectué l'examen
- Le candidat Départemental doit être inscrit auprès du Comité Départemental en formation d'arbitre Départemental.
- Condition supplémentaire :
- Un des membres officiant de l'équipe Paire d'Arbitres Club doit être inscrit et doit participer à la formation initiale organisée par le club ou le comité Départemental, préparant à l'Examen d'Arbitre Départemental (EAD).

3. Conditions pour être désigné

Pour pouvoir être désigné, les membres de l'équipe "Paire d'Arbitres Club" doivent répondre aux conditions d'aptitude et conditions administratives.

En cas de réussite à l'examen d'Arbitre Départemental en cours de saison, l'arbitre en formation départementale pourra soit poursuivre au sein de son Equipe "Paire d'Arbitres Club", soit être désigné individuellement avec des tuteurs expérimentés jusqu'à la fin de saison sans condition d'aptitude supplémentaire.

L'Equipe "Paire Club" n'a pas vocation à officier sur d'autres niveaux que les compétitions à désignations décidées par le comité départemental.

4. Évaluation

L'équipe "Paire Club" n'a pas vocation à être évaluée.

5. Conditions pour être valorisé au titre de la Charte des Officiels

Le dispositif expérimental est valorisé sur demande du Comité Départemental le mettant en œuvre, en relation avec la FFBB.

6. Descente / relégation

Non concerné

7. Désignation

La désignation d'une Equipe "Paire d'Arbitres Club" est de la compétence du Comité Départemental.

III. ARBITRE DÉPARTEMENTAL

ARBITRE DÉPARTEMENTAL EN FORMATION

1. Conditions d'aptitude

Pour acquérir l'aptitude d'Arbitre Départemental en Formation, l'arbitre devra remplir les conditions d'aptitude suivantes :

- Relever de la catégorie U15 minimum
- Etre titulaire d'une licence avec certificat médical (licence de première famille joueur ou officiel arbitre)
- Etre validé médicalement pour officier :
 - Avant 35 ans : utiliser le dossier médical de la FFBB, l'arbitre garde son dossier et envoie au Comité Départemental la page 5 du dossier, signée par le médecin ayant effectué l'examen
 - Après 35 ans : utiliser le dossier médical de la FFBB + ECG de repos ainsi que les éventuels examens complémentaires selon avis du médecin agréé, l'arbitre garde le dossier et envoie au Comité Départemental la page 5 du dossier, signée par le médecin agréé ayant effectué l'examen

- Etre inscrit par le Comité Départemental en formation d'arbitre Départemental.
- Participer à la formation initiale organisée par un club ou le Comité Départemental préparant à l'Examen d'Arbitre Départemental (EAD).

Il n'est pas nécessaire d'avoir suivi ni réussi une formation d'arbitre club pour s'inscrire comme Arbitre Départemental en Formation.

Le Comité Départemental (ou la Ligue Régionale) a l'obligation d'organiser annuellement au minimum une formation initiale préparant à l'examen d'Arbitre Départemental. Les candidats des Ecoles d'arbitrage de club ou CTC doivent passer obligatoirement l'examen organisé par le Comité Départemental (ou la Ligue Régionale).

Seul le Comité Départemental peut enregistrer et désigner sur FBI un arbitre départemental en formation.

2. Conditions pour être désigné

Pour pouvoir être désigné, l'arbitre départemental en formation doit répondre aux conditions d'aptitude et conditions administratives.

En cas de réussite à l'examen d'Arbitre Départemental en cours de saison, l'arbitre pourra être désigné avec un tuteur (avec de l'expérience) jusqu'à la fin de saison sans condition d'aptitude supplémentaire.

3. Évaluation

Hormis pour le passage de l'examen, l'arbitre départemental en Formation n'est pas évalué. Il est conseillé par le tuteur avec lequel il est désigné.

4. Conditions pour être valorisé au titre de la Charte des Officiels

Pour officier et être valorisé en tant qu'Arbitre Départemental en Formation, l'officiel devra remplir les conditions d'aptitude et de désignation.

L'Arbitre Départemental en Formation se doit d'officier un minimum de rencontres pour être valorisé (le Comité Départemental définit qui réalise la saisie dans FBI : club ou CD). Sa valorisation dépend de son engagement dans sa fonction et de sa réussite ou non à l'examen, conformément au barème des Crédits situé en annexe 15.

Tant qu'il n'a pas réussi l'examen d'arbitre départemental (EAD), l'Arbitre Départemental en Formation est valorisé pour ses rencontres à désignation de façon équivalente à celle d'un arbitre club.

En cas de réussite de l'examen, toutes ses rencontres officiées sur désignation depuis le début de saison sont prises en compte pour sa valorisation au même titre qu'un arbitre départemental, en incluant les rencontres sur désignation qui lui auront permis de se préparer à l'examen.

En sus, l'Arbitre Départemental en Formation réussissant l'examen bénéficie d'une valorisation supplémentaire prévue dans l'annexe 15.

5. Descente / relégation

L'Arbitre Départemental en Formation n'est pas relégué mais peut s'inscrire à nouveau en formation l'année suivante s'il n'a pas validé sa formation en cours de saison.

6. Désignation

La désignation de l'Arbitre Départemental en formation se fait sur le niveau Départemental. La désignation sur ce niveau de compétition est de la compétence du Comité Départemental.

ARBITRE DÉPARTEMENTAL

1. Conditions d'aptitude

Pour acquérir l'aptitude d'Arbitre Département, l'arbitre devra remplir les conditions d'aptitude suivantes :

- Relever de la catégorie U15 minimum
- Etre licencié (licence de première famille joueur ou officiel arbitre)
- Etre validé médicalement pour officier :
 - o Avant 35 ans : utiliser le dossier médical de la FFBB, l'arbitre garde son dossier et envoie au Comité Départemental la page 5 du dossier, signée par le médecin ayant effectué l'examen
 - o Après 35 ans : utiliser le dossier médical de la FFBB + ECG de repos ainsi que les éventuels examens complémentaires selon avis du médecin agréé, l'arbitre garde le dossier et envoie au Comité Départemental la page 5 du dossier, signée par le médecin agréé ayant effectué l'examen
- Réussir l'examen d'Arbitre Départemental organisé par le Comité Départemental ou avoir été désigné en tant qu'Arbitre Départemental (ou d'un niveau supérieur) la saison précédente et être maintenu à ce niveau.

La CFO déterminera des conditions d'organisation de l'examen d'Arbitre Départemental uniformes pour l'ensemble des Comités Départementaux.

2. Conditions pour être désigné

Lors de la saison de validation de son aptitude Arbitre Départemental, l'arbitre pourra être désigné dès lors qu'il remplira les conditions d'aptitude d'un arbitre départemental en formation.

Lors des saisons suivantes, pour être désigné, l'Arbitre Départemental devra participer et réussir le stage de revalidation organisé par le Comité Départemental, lors duquel il devra satisfaire à :

- Des conditions administratives (annexe 2)
- Des conditions médicales (annexe 3)
- Des conditions relatives aux aptitudes physiques (annexe 4)
- Des conditions relatives aux connaissances théoriques (annexe 5)

En cas d'échec lors de ce stage, des modalités de rattrapage sont prévues et mises en place par le Comité Départemental.

L'aptitude obtenue lors de ce stage de revalidation est valable jusqu'au stage organisé la saison suivante.

3. Évaluation

Les modalités d'évaluation de l'Arbitre Départemental seront déterminées par la Comité Départemental.

Il est préconisé que l'Arbitre Départemental soit observé au moins une (1) fois par saison.

4. Conditions pour être valorisé au titre de la Charte des officiels

Pour officier et être valorisé en tant qu'Arbitre Départemental, l'officiel devra remplir les conditions d'aptitude et de désignation. Sa valorisation dépend de son engagement dans sa fonction, conformément au barème des Crédits situé en annexe 15.

5. Descente / relégation

En cas d'échec au stage de revalidation et au rattrapage, l'arbitre perd son aptitude d'Arbitre Départemental. Il peut néanmoins continuer à officier sur des rencontres hors désignation en qualité d'Arbitre Club.

6. Désignation

La désignation de l'Arbitre Départemental se fait théoriquement sur le niveau Départemental dont la compétence est du Comité Départemental.

IV. ARBITRE RÉGIONAL

1. Conditions d'aptitude

Pour acquérir l'aptitude d'Arbitre Régional, l'arbitre devra :

- Etre licencié (licence de première famille joueur ou officiel arbitre)
 - Etre validé médicalement pour officier :
 - o Avant 35 ans : utiliser le dossier médical de la FFBB, l'arbitre envoie son dossier rempli par le médecin agréé à la Commission médicale régionale pour validation
 - o Après 35 ans : utiliser le dossier médical de la FFBB + ECG de repos ainsi que les éventuels examens complémentaires selon avis du médecin agréé, l'arbitre envoie son dossier rempli par le médecin agréé à la Commission médicale régionale pour validation
- Etre titulaire de l'aptitude Arbitre Départemental
- Remplir les conditions d'aptitude fixées par la CFO

2. Conditions pour être désigné

Lors de la saison de validation de son aptitude Arbitre Régional, l'arbitre pourra être désigné dès lors qu'il remplira les conditions d'aptitude et qu'il sera validé par la Ligue Régionale.

Lors des saisons suivantes, pour être désigné, l'Arbitre Régional devra participer et réussir le stage de revalidation organisé par la Ligue Régionale, lors duquel il devra satisfaire à :

- Des conditions administratives (annexe 2)
- Des conditions médicales (annexe 3)
- Des conditions relatives aux aptitudes physiques (annexe 4)
- Des conditions relatives aux connaissances théoriques (annexe 5)

En cas d'échec lors de ce stage, des modalités de rattrapage sont prévues et mises en place par la Ligue Régionale.

L'aptitude obtenue lors de ce stage de revalidation est valable jusqu'au stage organisé la saison suivante

3. Évaluation

Les modalités d'évaluation de l'Arbitre Régional seront déterminées par la Ligue Régionale.

L'Arbitre Régional devra être observé au moins une (1) fois par saison.

4. Conditions pour être valorisé au titre de la Charte des officiels

Pour officier et être valorisé en tant qu'Arbitre Régional, l'officiel devra remplir les conditions d'aptitude et de désignation. Sa valorisation dépend de son engagement dans sa fonction, conformément au barème des Crédits situé en annexe 15.

5. Descente / Relégation

En cas d'échec au stage de revalidation et au rattrapage, l'arbitre perd son aptitude d'Arbitre Régional. Il pourra être désigné en tant qu'Arbitre Départemental sous réserve du respect des conditions d'aptitude et de désignation de ce niveau.

6. Désignation

La désignation de l'Arbitre Régional se fait théoriquement sur le niveau Régional dont la compétence est de la Ligue Régionale.

JEUNE POTENTIEL REGIONAL (JPR)

L'arbitre JEUNE POTENTIEL REGIONAL (JPR) est un arbitre Régional qui officie régulièrement comme 2^{ème} arbitre en championnat de France de Jeunes, accompagné d'un arbitre Fédéral ou Stagiaire, tout en continuant à officier dans les championnats Régionaux Seniors.

Le profil type du JPR est un arbitre de moins de 25 ans ou de moins de 5 années d'arbitrage motivé pour progresser et travaillant activement dans le but d'accéder à l'échelon supérieur.

En fin de saison, la CFO propose à chaque ligue - au regard de ses effectifs et des places disponibles - un quota de places de JPR proportionnel au nombre d'équipes engagées permettant à ses meilleurs jeunes arbitres d'intégrer ce groupe.

Il est fortement conseillé aux ligues de suivre et d'accompagner ce groupe de jeunes arbitres.

ARBITRE REGIONAL POTENTIEL FEMININ

L'arbitre REGIONAL POTENTIEL FEMININ est un arbitre Régional féminin qui officie occasionnellement comme 2^{ème} arbitre au niveau NF3, tout en continuant à officier régulièrement chez les hommes au niveau régional.

En fin de saison, la CFO propose à chaque ligue - au regard de ses effectifs et des équipes engagées en NF3 - un quota de places proportionnel au nombre d'équipes engagées permettant à ces arbitres d'officier en NF3.

Il est fortement conseillé aux ligues de suivre et accompagner ce groupe d'arbitres féminin.

V. ARBITRE FÉDÉRAL

Le Comité Directeur adoptera au terme de chaque saison, la composition du groupe d'arbitres à aptitude Championnat de France. Cette décision fera l'objet d'une publication dans le Bulletin Officiel de la Fédération et/ou sur le site internet officiel de celle-ci.

L'Arbitre Fédéral a pour vocation d'officier sur les championnats suivants : NM3, NF2, NF3 et CFJ.

1. Conditions d'aptitude

Pour acquérir l'aptitude d'Arbitre Fédéral, l'arbitre devra :

- Etre licencié (licence de première famille joueur ou officiel arbitre)
 - Etre validé médicalement pour officier :
 - o Avant 35 ans : utiliser le dossier médical de la FFBB, l'arbitre envoie son dossier rempli par le médecin agréé à la Commission médicale régionale pour validation
 - o Après 35 ans : utiliser le dossier médical de la FFBB + ECG de repos ainsi que les éventuels examens complémentaires selon avis du médecin agréé, test d'effort de moins de 3 ans (soit fait après le 01/01/2015), l'arbitre envoie son dossier rempli par le médecin agréé à la Commission médicale régionale pour validation
- Avoir été Arbitre Fédéral (ou à un niveau supérieur) la saison précédente et avoir été maintenu à ce niveau par la CFO.
- Avoir été Arbitre Stagiaire Fédéral la saison précédente et avoir été validé par la CFO à l'issue de cette saison sur la base des résultats des observations et au vu de l'assiduité aux formations de ligue et travaux e-Learning.
- Figurer sur la liste des arbitres à aptitude championnat de France validée par le Comité Directeur Fédéral.

2. Conditions pour être désigné

Pour être désignés, l'arbitre devra satisfaire aux conditions suivantes :

- Conditions administratives :

Avant le 1^{er} juillet de la saison au cours de laquelle ils souhaitent officier, les arbitres inscrits sur la liste adoptée par le Comité Directeur devront transmettre un dossier administratif tel que prévu en annexe 2 du présent règlement.

- Conditions médicales :

Avant le 1^{er} juillet de la saison au cours de laquelle ils souhaitent officier, les officiels inscrits sur la liste adoptée par le Comité Directeur devront transmettre à la Commission Médicale le résultat des examens médicaux tel que prévu en annexe 3 du présent règlement.

- Conditions relatives aux aptitudes physiques :

Les arbitres Fédéraux devront justifier d'une condition physique minimum. A cet effet, ils auront l'obligation de participer à un stage de début de saison où sera organisé un test d'aptitude physique tel que défini en annexe 4 du présent règlement, à l'issue duquel ils devront atteindre un résultat minimum.

- Conditions relatives aux connaissances théoriques :

Les arbitres Fédéraux devront justifier de connaissances théoriques minimum. A cet effet, ils auront l'obligation de participer à un stage de début de saison au cours duquel sera organisé un test de connaissances théoriques selon les instructions de la CFO tel que défini en annexe 5 du présent règlement, à l'issue duquel ils devront atteindre un résultat minimum. Ils devront également participer à un stage de mi-saison et satisfaire aux QCM mensuels de formation continue proposée par la CFO.

3. Évaluation

La CFO est compétente pour déterminer les conditions d'évaluation des arbitres de championnat de France.

Cette évaluation prendra en compte le résultat des observations et la fiche de suivi de l'arbitre.

Les conditions d'évaluation des Arbitres Fédéraux sont définies en annexe 6 du présent règlement.

4. Conditions pour être valorisé au titre de la Charte des officiels

Pour officier et être valorisé en tant qu'Arbitre Fédéral, l'officiel devra remplir les conditions d'aptitude et de désignation.

Sa valorisation dépend de son engagement dans sa fonction, conformément au barème des Crédits situé en annexe 15.

5. Descente / Relégation

L'aptitude d'Arbitre Fédéral se perd si l'une des conditions de désignations n'est pas remplie.

A l'issue de chaque saison, la CFO établira un classement des arbitres Fédéraux par Ligue Régionale.

Elle déterminera chaque saison le pourcentage par Ligue Régionale d'Arbitres Fédéraux relégués au niveau régional. Ce pourcentage compris entre 10 et 20% du groupe fédéral de chaque Ligue sera déterminé en fonction du nombre d'équipes évoluant en championnat de France dans la ligue concernée, des arrêts et reprise d'activité, de la promotion d'arbitres régionaux et de la descente de nationaux.

Les Arbitres Fédéraux classés dans les 10 derniers pourcents des arbitres Fédéraux (hors arbitres stagiaires) de chaque Ligue Régionale sont rétrogradés au niveau régional. La CFO peut rétrograder également jusqu'à 20% (1/5) de l'effectif d'Arbitres Fédéraux de la Ligue Régionale au regard de ses besoins et des résultats des observations annuelles pratiquées.

6. Accession au groupe Stagiaire National

Les deux meilleurs arbitres du classement combiné des arbitres Fédéraux et Stagiaires Fédéraux de chaque Ligue accèdent au groupe Stagiaire National, de même que 6 arbitres « Wild Cards » invités par la CFO du fait :

- Soit de leur potentiel détecté en stage national
- Soit de la nécessité de combler les besoins en effectifs d'une zone en déficit d'arbitres Nationaux.

7. Désignation

La désignation des Arbitres sur les championnats ; NM3, NF2, NF3 et CFJ est de la compétence de la CFC.

ARBITRE STAGIAIRE FEDERAL

L'arbitre STAGIAIRE FEDERAL est un arbitre Régional qui officie régulièrement comme 2^{ème} arbitre au niveau Fédéral afin de se préparer à devenir arbitre Fédéral.

En fin de saison, la CFO propose à chaque ligue - au regard de ses effectifs et des places disponibles - un quota de places permettant à ses meilleurs arbitres et potentiels Régionaux d'intégrer le groupe des STAGIAIRE FEDERAUX (au minimum 2 stagiaires accordés par Ligue).

Les arbitres concernés seront accompagnés et préparés au sein de leur ligue à officier au niveau fédéral pendant la saison suivante.

Ils devront suivre les formations organisées par leurs ligues, les formations e-Learning mensuelles et seront observés dans les divisions du groupe Fédéral,

A l'issue de la saison, s'ils ont effectué l'intégralité de leurs formations, ils seront intégrés au groupe Fédéral en fonction de leur classement et des places disponibles dans leur Ligue. A défaut ils seront remis à disposition de leur Ligue.

ARBITRE FEDERAL POTENTIEL FEMININ

L'arbitre FEDERAL POTENTIEL FEMININ est un arbitre Fédéral qui officie occasionnellement comme 2^{ème} arbitre au niveau NF1, tout en continuant à officier régulièrement chez les hommes à son niveau.

Les arbitres féminins figurant dans le premier tiers du classement fédéral de la saison précédente peuvent intégrer ce groupe.

VI. ARBITRE NATIONAL

Le Comité Directeur adoptera au terme de chaque saison, la composition du groupe d'arbitres à aptitude Championnat de France. Cette décision fera l'objet d'une publication dans le Bulletin Officiel de la Fédération et/ou sur le site internet officiel de celle-ci.

L'arbitre National a pour vocation d'officier sur les championnats suivants : NM2, LF2, Espoirs et NF1.

1. Conditions d'aptitude

Pour acquérir l'aptitude d'Arbitre National, l'arbitre devra :

- Etre licencié (licence de première famille joueur ou officiel arbitre)
- Etre validé médicalement pour officier :
 - o Avant 35 ans : utiliser le dossier médical de la FFBB, l'arbitre envoie son dossier rempli par le médecin agréé à la Commission médicale régionale pour validation
 - o Après 35 ans : utiliser le dossier médical de la FFBB + ECG de repos ainsi que les éventuels examens complémentaires selon avis du médecin agréé, test d'effort de moins de 3 ans (soit fait après le 01/01/2015), l'arbitre envoie son dossier rempli par le médecin agréé à la Commission médicale régionale pour validation

ET

- Avoir été désigné en tant d'Arbitre National (ou supérieur) la saison précédente et maintenu à ce niveau par la CFO.

OU

- Avoir réussi le concours d'Arbitre National.
- Figurer sur la liste des arbitres à aptitude championnat de France validée par le Comité Directeur Fédéral.

2. Conditions pour être désigné

Pour être désignés, l'arbitre devra satisfaire aux conditions suivantes :

- Conditions administratives :

Avant le 1^{er} juillet de la saison au cours de laquelle ils souhaitent officier, les arbitres inscrits sur la liste adoptée par le Comité Directeur devront transmettre un dossier administratif tel que prévu en annexe 2 du présent règlement.

- Conditions médicales :

Avant le 31 juillet de la saison au cours de laquelle ils souhaitent officier, les officiels inscrits sur la liste adoptée par le Comité Directeur devront transmettre à la Commission Médicale le résultat des examens médicaux tel que prévu en annexe 3 du présent règlement.

- Conditions relatives aux aptitudes physiques :

Les Arbitres Nationaux devront justifier d'une condition physique minimum. A cet effet, ils auront l'obligation de participer à un stage de début de saison où sera organisé un test d'aptitude physique tel que défini en annexe 4 du présent règlement, à l'issue duquel ils devront atteindre un résultat minimum.

- Conditions relatives aux connaissances théoriques :

Les Arbitres Nationaux devront justifier de connaissances théoriques minimum. A cet effet, ils auront l'obligation de participer à un stage de début de saison où sera organisé un test de connaissances théoriques tel que défini en annexe 5 du présent règlement, à l'issue duquel ils devront atteindre un résultat minimum.

Dans le cadre du projet de développement de l'arbitrage féminin, le Répartiteur National peut désigner occasionnellement des Arbitres Fédéraux féminins avec potentiel sur la NF1, à condition qu'elles soient accompagnées d'un arbitre expérimenté du niveau National.

En cas de difficulté de désignation, le Répartiteur National peut faire appel occasionnellement à des Arbitres Fédéraux éprouvés ou potentiels pour couvrir certaines rencontres. Cela doit être exceptionnel et ne doit jamais se faire au détriment d'Arbitres Nationaux disponibles. Ils devront également participer à un stage de mi-saison et satisfaire aux QCM mensuels de formation continue proposée par la CFO.

3. Évaluation

La CFO est compétente pour déterminer les conditions d'évaluation des arbitres de Championnat de France.

Cette évaluation prendra en compte le résultat des observations et la fiche de suivi de l'arbitre.

Les conditions d'évaluation des Arbitres Nationaux sont définies en annexe 6 du présent règlement.

4. Conditions pour être valorisé au titre de la Charte des Officiels

Pour officier et être valorisé en tant qu'Arbitre National, l'officiel devra remplir les conditions d'aptitude et de désignation.

Sa valorisation dépend de son engagement dans sa fonction, conformément au barème des Crédits situé en annexe 14.

5. Descente / Relégation

L'aptitude Nationale se perd si l'une des conditions de désignations n'est pas remplie.

A l'issue de chaque saison, la CFO établira un classement des arbitres Nationaux par Zone DTBN.

Elle déterminera chaque saison le nombre d'Arbitres Nationaux nécessaires et combien doivent être relégués au niveau Fédéral. Ce nombre sera déterminé en fonction du nombre d'équipes engagées à chaque niveau sur la Zone DTBN, des arrêts et reprise d'activité, de la promotion ou de la descente des Arbitres.

En tout état de cause, et dans le but de permettre la promotion régulière d'Arbitres Fédéraux réussissant le concours d'accession au niveau National, en chaque fin de saison, au moins un arbitre par zone DTBN, dont l'Arbitre National classé dernier parmi les arbitres Nationaux – (hors stagiaires), est rétrogradé au niveau Fédéral.

Tout arbitre National classé dans le dernier 1/5 du classement peut être concerné par une relégation.

6. Stage d'accession HN (HNO/CFO)

En fin de saison, le premier du classement combiné des arbitres Nationaux et Stagiaires Nationaux de chaque zone et la première féminine nationale (ou la suivante si celle-ci est première d'une zone), ainsi que les 5 meilleurs potentiels détectés lors du stage national de Détection (Gestion) participent au stage d'accession HN.

Un classement des arbitres est effectué à la fin de ce stage d'accession HN par les cadres présents de la CFO et du HNO. Le HNO recrute les arbitres dont il a besoin au HN3 ou au HN4 dans le respect de l'ordre du classement des arbitres, effectué à l'issue de ce stage.

7. Désignation

La désignation sur les championnats ; NM2, LF2, Espoirs et NF1 est de la compétence de la CFC.

ARBITRE STAGIAIRE NATIONAL

L'arbitre STAGIAIRE NATIONAL est un arbitre Fédéral qui prépare le Concours d'Arbitre National. A la fin de chaque saison, les 2 premiers arbitres du classement cumulé des arbitres Fédéraux et Stagiaires Fédéraux de chaque Ligue (les suivants en cas de désistement) accèdent au groupe Stagiaire National et passeront le concours d'Arbitre National la saison suivante. La CFO dispose également de 6 places réservées destinées à combler les déficits de certaines zones ou à promouvoir des forts potentiels.

Les arbitres qui s'engageront dans cette formation seront accompagnés et préparés à officier au niveau national pendant la saison suivante. A ce titre, tout en officiant au niveau fédéral, ils seront désignés régulièrement comme 2^{ème} arbitre et évalués au niveau National pendant cette période. Ils effectueront un stage intensif au cours duquel ils passeront un ensemble d'épreuves permettant de valider leurs compétences.

A l'issue de cette année de formation, ils seront classés après avoir été observés 4 fois en direct au niveau National et 2 fois en vidéo. Les arbitres reconnus aptes accéderont au niveau National en fonction des places disponibles dans leur secteur géographique et de leur classement au concours.

Au terme de sa saison d'arbitre stagiaire National, sa réussite au concours d'arbitre National en fin de saison conditionnera le statut du stagiaire pour la saison à venir :

- Moyenne au concours de 15/20 et plus sans note éliminatoire : Obtention du statut d'arbitre national,
- Moyenne entre 14 et 15/20 sans note éliminatoire : arbitre placé sur liste d'attente et validation par la CFO de son recrutement au niveau National uniquement pour couvrir des besoins en effectif dans le secteur géographique du candidat. A défaut d'être rattrapé par la CFO, l'arbitre Stagiaire National redevient arbitre Fédéral la saison suivante.
- Note éliminatoire ou inférieure à 14/20 : perte du statut d'arbitre stagiaire National. Le candidat redevient Arbitre Fédéral.

VII. ARBITRE HAUT NIVEAU 4

Le Comité Directeur adoptera au terme de chaque saison, la composition du groupe d'arbitres à aptitude Haut-Niveau. Cette décision fera l'objet d'une publication dans le Bulletin Officiel de la Fédération et/ou sur le site internet officiel de celle-ci.

Le HNO a pleine compétence pour affecter les arbitres HN dans les groupes de niveau HN4, HN3, HN2 et HN1.

1. Conditions d'aptitude

Pour acquérir l'aptitude d'Arbitre HN4, l'arbitre devra :

- Etre un arbitre féminin
- Etre licenciée (licence de première famille joueuse ou officielle arbitre)
 - o Avant 35 ans : utiliser le dossier médical de la FFBB, l'arbitre envoie son dossier rempli par le médecin agréé à la COMED Fédérale avant le 25 juillet pour validation
 - o Après 35 ans : utiliser le dossier médical de la FFBB + ECG de repos, épreuve d'effort de moins de 3 ans (soit fait après le 01/01/2015), l'arbitre envoie son dossier rempli par le médecin agréé à la COMED Fédérale avant le 25 juillet pour validation
- Etre titulaire de l'aptitude Arbitre National ou Fédéral
- Participer à un stage de détection HNO à l'issue duquel un classement sera établi. Le HNO détermine le nombre d'arbitres (dans l'ordre du classement) qui obtiennent l'aptitude d'arbitre HN4.

Les arbitres retenues pour le stage de détection le seront après accord du HNO et de la CFO en fonction de leur classement dans les groupes National ou Fédéral.

2. Conditions pour être désigné

Afin de pouvoir être désignés, les officiels devront remplir les conditions suivantes :

- Conditions administratives :
Avant le 25 juillet de la saison au cours de laquelle ils souhaitent officier, les arbitres inscrits sur la liste adoptée par le Comité Directeur devront transmettre un dossier administratif tel que prévu en annexe 2 du présent règlement.
- Conditions médicales :
Avant le 25 juillet de la saison au cours de laquelle ils souhaitent officier, les arbitres inscrits sur la liste adoptée par le Comité Directeur devront transmettre à la Commission Médicale compétente le résultat des examens médicaux tels que prévus en annexe 3 du présent règlement.
- Conditions relatives aux aptitudes physiques :
Les arbitres inscrits sur la liste adoptée par le Comité Directeur devront justifier d'une condition physique minimum. A cet effet, ils auront l'obligation de participer à un stage de début de saison où sera organisé un test d'aptitude physique tel que défini en annexe 4 du présent règlement, à l'issue duquel ils devront atteindre un résultat minimum.
- Conditions relatives aux connaissances théoriques :
Les officiels inscrits sur la liste adoptée par le Comité Directeur devront justifier de connaissances théoriques minimum. A cet effet, ils auront l'obligation de participer à un stage de début de saison où sera organisé un test de connaissances théoriques tel que défini en annexe 5 du présent règlement, à l'issue duquel ils devront atteindre un résultat minimum.

3. Évaluation

Le HNO est compétent pour déterminer les conditions d'évaluation des arbitres HN4.

Cette évaluation prendra en compte :

- Le résultat de 3 observations terrain minimum donnant lieu à une appréciation (5 degrés d'appréciation de Très bien à Non acceptable) et à une note dans chaque appréciation.
 - Très bien (19-18-17)
 - Supérieur aux standards (16-15-14)
 - Standard (13-12-11)
 - Inférieur aux standards (10-9-8)
 - Non acceptable (7-6-5)

L'appréciation sera communiquée à l'arbitre mais pas la note.

- La fiche de suivi arbitre (cf. annexe 7)

Un classement arithmétique sera établi.

La fiche de suivi arbitre sera prise en compte « hors classement » ; le HNO est ainsi compétent pour rétrograder un arbitre HN4 dont la fiche de suivi fait apparaître des manquements graves.

4. Conditions pour être valorisé au titre de la Charte des officiels

Pour officier et être valorisé en tant qu'arbitre HN4, l'arbitre devra remplir les conditions d'aptitude et de désignation.

Sa valorisation dépend de son engagement dans sa fonction, conformément au barème des Crédits situé en annexe 14.

5. Accession

Le HNO déterminera les accessions directes au groupe HN3, la participation au stage passerelle CF/HN ou le maintien dans le groupe, en fonction des performances des arbitres du groupe.

6. Descente / Relégation

Un nouveau groupe HN4 sera constitué chaque saison en fonction d'un ou plusieurs stages de détection.

7. Désignation

La désignation des arbitres HN4 est de la compétence du HNO.

Leur division de désignations exclusive au niveau HN sera la LFB.

En cas de non-désignation en LFB, la désignation des arbitres du groupe HN4 au niveau National relève de la compétence de la CFC.

VIII. ARBITRE HAUT NIVEAU 3

Le Comité Directeur adoptera au terme de chaque saison, la composition du groupe d'arbitres à aptitude Haut-Niveau. Cette décision fera l'objet d'une publication dans le Bulletin Officiel de la Fédération et/ou sur le site internet officiel de celle-ci.

Le HNO a pleine compétence pour affecter les arbitres HN dans les groupes de niveau HN4, HN3, HN2 et HN1.

1. Conditions d'aptitude

Pour acquérir l'aptitude d'Arbitre HN3, l'arbitre devra :

- Etre licencié (licence de première famille joueur ou officiel arbitre)
 - Avant 35 ans : utiliser le dossier médical de la FFBB, l'arbitre envoie son dossier rempli par le médecin agréé à la COMED Fédérale avant le 25 juillet pour validation
 - Après 35 ans : utiliser le dossier médical de la FFBB + ECG de repos, épreuve d'effort de moins de 3 ans (soit fait après le 01/01/2015), l'arbitre envoie son dossier rempli par le médecin agréé à la COMED Fédérale avant le 25 juillet pour validation
- Etre titulaire de l'aptitude Arbitre National
- Participer au stage HNO / CFO de fin de saison à l'issue duquel un classement sera établi ; le HNO détermine le nombre d'arbitres (dans l'ordre du classement) qui obtiennent l'aptitude d'arbitres HN
- ou avoir été désigné en tant qu'arbitre HN3 (ou d'un niveau supérieur) la saison précédente et maintenu à ce niveau

Le stage d'accession HNO / CFO organisé par la CFO, regroupera des arbitres sélectionnés par la CFO (arbitres Nationaux ou issus des stages nationaux de perfectionnement). A l'issue de ce stage, un classement sera établi par la CFO. Le HNO déterminera le nombre d'arbitres accédant au niveau HN.

2. Conditions pour être désigné

Afin de pouvoir être désignés, les officiels devront remplir les conditions suivantes :

- Conditions administratives

Avant le 25 juillet de la saison au cours de laquelle ils souhaitent officier, les arbitres inscrits sur la liste adoptée par le Comité Directeur devront transmettre un dossier administratif tel que prévu en annexe 2 du présent règlement.

- Conditions médicales

Avant le 25 juillet de la saison au cours de laquelle ils souhaitent officier, les arbitres inscrits sur la liste adoptée par le Comité Directeur devront transmettre à la Commission Médicale compétente le résultat des examens médicaux tel que prévu en annexe 3 du présent règlement.

- Conditions relatives aux aptitudes physiques

Les arbitres inscrits sur la liste adoptée par le Comité Directeur devront justifier d'une condition physique minimum. A cet effet, ils auront l'obligation de participer à un stage de début de saison où sera organisé un test d'aptitude physique tel que défini en annexe 4 du présent règlement, à l'issue duquel ils devront atteindre un résultat minimum.

- Conditions relatives aux connaissances théoriques

Les officiels inscrits sur la liste adoptée par le Comité Directeur devront justifier de connaissances théoriques minimum. A cet effet, ils auront l'obligation de participer à un stage de début de saison où sera organisé un test de connaissances théoriques tel que défini en annexe 5 du présent règlement, à l'issue duquel ils devront atteindre un résultat minimum.

3. Évaluation

Le HNO est compétent pour déterminer les conditions d'évaluation des arbitres HN3.

Cette évaluation prendra en compte :

- le résultat de six observations terrain minimum donnant lieu à une appréciation (5 degrés d'appréciation de Très bien à Non acceptable) et à une note dans chaque degré d'appréciation.

Très bien (19-18-17)

Supérieur aux standards (16-15-14)

Standard (13-12-11)

Inférieur aux standards (10-9-8)

Non acceptable (7-6-5)

L'appréciation sera communiquée à l'arbitre mais pas la note.

- une note « potentiel » qui sera déterminée lors de chaque observation (de A à D) aux arbitres de moins de 30 ans au 1^{er} janvier de la saison en cours :

A (18) = potentiel fort et immédiat pour accéder à la division supérieure

B (14) = potentiel à court terme, peut intégrer et s'adapter rapidement à la division supérieure dans les deux ans

C (10) = évolution envisageable

D (6) = pas d'évolution envisageable

- la fiche de suivi arbitre (cf. annexe 7)

Deux classements seront alors établis :

- un classement arithmétique (selon moyenne des observations) avec évaluation de l'arbitre = $[\text{Note observation 1} + \text{Note observation 2} + \dots + \text{Note Observation x}] / x$

- un classement « potentiel » (selon la moyenne des notes de potentiel) avec évaluation de l'arbitre = $[\text{Note potentiel 1} + \text{Note potentiel 2} + \dots + \text{Note potentiel x}] / x$

La fiche de suivi arbitre sera prise en compte « hors classement » ; le HNO est ainsi compétent pour rétrograder un arbitre HN3 dont la fiche de suivi fait apparaître des manquements graves.

4. Conditions pour être valorisé au titre de la Charte des officiels

Pour officier et être valorisé en tant qu'arbitre HN3, l'arbitre devra remplir les conditions d'aptitude et de désignation.

Sa valorisation dépend de son engagement dans sa fonction, conformément au barème des Crédits situé en annexe 14.

5. Accession

Le premier du classement arithmétique HN3 accède au HN2.

Le HNO se réserve le droit de faire accéder au niveau supérieur d'autres arbitres de ce classement en fonction de ses besoins.

Le HNO se réserve le droit de faire accéder au HN2 ou au GI2, le ou les premiers du classement potentiel.

6. Descente / Relégation

L'aptitude Arbitre HN se perd si l'une des conditions de désignation n'est pas remplie.

A l'issue de chaque saison, le HNO établira un classement des Arbitres HN3, les descentes se feront en fonction du classement arithmétique.

Le HNO est compétent pour déterminer au terme de chaque saison le nombre d'arbitres HN3 rétrogradés.

7. Désignation

La désignation de l'arbitre HN3 est de la compétence du HNO.

Leur division de désignation prioritaire (mais non exclusives) sera la NM1.

8. Les Arbitres à potentiel appartenant au Groupe Intermédiaire 2 (GI2)

Un arbitre à potentiel du GI2 est un arbitre HN3 pouvant se présenter à l'examen FIBA avant 35 ans ou dont le HNO estime qu'il en a un potentiel.

Le GI2 est un sous-groupe du HN3, un classement cumulé particulier est établi pour déterminer :

- Les arbitres GI2 qui accèdent au HN2
- Les arbitres GI2 qui sont maintenus dans le GI2
- Les arbitres GI2 qui réintègrent le HN3

Les arbitres des groupes intermédiaires sont évalués ou observés dans les mêmes conditions que les arbitres du groupe supérieur. Concernant les arbitres GI2 ils sont observés comme les arbitres du HN2.

IX. ARBITRE HAUT NIVEAU 2

Le Comité Directeur adoptera au terme de chaque saison, la composition du groupe d'arbitres à aptitude Haut-Niveau. Cette décision fera l'objet d'une publication dans le Bulletin Officiel de la Fédération et/ou sur le site internet officiel de celle-ci. Le HNO a pleine compétence pour affecter les arbitres HN dans les groupes de niveau HN4, HN3, HN2 et HN1.

1. Conditions d'aptitude

Pour acquérir l'aptitude d'Arbitre HN2, l'arbitre devra :

- Etre licencié (licence de première famille joueur ou officiel arbitre)
 - o Avant 35 ans : utiliser le dossier médical de la FFBB, l'arbitre envoie son dossier rempli par le médecin agréé à la COMED Fédérale avant le 25 juillet pour validation
 - o Après 35 ans : utiliser le dossier médical de la FFBB + ECG de repos, épreuve d'effort de moins de 3 ans (soit fait après le 01/01/2015), l'arbitre envoie son dossier rempli par le médecin agréé à la COMED Fédérale avant le 25 juillet pour validation
- Etre titulaire de l'aptitude Arbitre HN3 et être en capacité d'accéder à l'issue de la saison précédente en vertu du classement arithmétique ou cumulé,
- ou avoir été désigné en tant qu'arbitre HN2 (ou d'un niveau supérieur) la saison précédente et maintenu à ce niveau.

2. Conditions pour être désigné

Afin de pouvoir être désignés, les officiels devront remplir les conditions suivantes :

- Conditions administratives

Avant le 25 juillet de la saison au cours de laquelle ils souhaitent officier, les arbitres inscrits sur la liste adoptée par le Comité Directeur devront transmettre un dossier administratif tel que prévu en annexe 2 du présent règlement.

- Conditions médicales

Avant le 25 juillet de la saison au cours de laquelle ils souhaitent officier, les arbitres inscrits sur la liste adoptée par le Comité Directeur devront transmettre à la Commission Médicale compétente le résultat des examens médicaux tel que prévu en annexe 3 du présent règlement.

- Conditions relatives aux aptitudes physiques

Les arbitres inscrits sur la liste adoptée par le Comité Directeur devront justifier d'une condition physique minimum. A cet effet, ils auront l'obligation de participer à un stage de début de saison où sera organisé un test d'aptitude physique tel que défini en annexe 4 du présent règlement, à l'issue duquel ils devront atteindre un résultat minimum.

- Conditions relatives aux connaissances théoriques

Les officiels inscrits sur la liste adoptée par le Comité Directeur devront justifier de connaissances théoriques minimum. A cet effet, ils auront l'obligation de participer à un stage de début de saison où sera organisé un test de connaissances théoriques tel que défini en annexe 5 du présent règlement, à l'issue duquel ils devront atteindre un résultat minimum.

3. Évaluation

Le HNO est compétent pour déterminer les conditions d'évaluation des arbitres HN2.

Cette évaluation prendra en compte :

- le résultat de six observations terrain minimum donnant lieu à une appréciation (5 degrés d'appréciation de Très bien à Non acceptable) et à une note dans chaque degré d'appréciation.

Très bien (19-18-17)

Supérieur aux standards (16-15-14)

Standard (13-12-11)

Inférieur aux standards (10-9-8)

Non acceptable (7-6-5)

L'appréciation sera communiquée à l'arbitre mais pas la note.

- une observation vidéo minimum par arbitre dont l'appréciation (les mêmes degrés d'appréciation et les mêmes notes que l'observation terrain) sera communiquée à l'arbitre mais pas la note.

- une note « potentiel » qui sera déterminée lors de chaque observation (de A à D) aux arbitres de moins de 30 ans au 1^{er} janvier de la saison en cours :

A (18) = potentiel fort et immédiat pour accéder à la division supérieure

B (14) = potentiel à court terme, peut intégrer et s'adapter rapidement à la division supérieure dans les deux ans

C (10) = évolution envisageable

D (6) = pas d'évolution envisageable

- la fiche de suivi arbitre (cf. annexe 7)

Deux classements seront alors établis :

- un classement arithmétique (selon moyenne des observations) avec évaluation de l'arbitre = $[\text{Note observation 1} + \text{Note observation 2} + \dots + \text{Note Observation x}] / x$

- un classement « potentiel » (selon la moyenne des notes de potentiel) avec évaluation de l'arbitre = $[\text{Note potentiel 1} + \text{Note potentiel 2} + \dots + \text{Note potentiel x}] / x$

La fiche de suivi arbitre sera prise en compte « hors classement » ; le HNO est ainsi compétent pour rétrograder un arbitre HN2 dont la fiche de suivi fait apparaître des manquements graves.

4. Conditions pour être valorisé au titre de la Charte des officiels

Pour officier et être valorisé en tant qu'arbitre HN2, l'arbitre devra remplir les conditions d'aptitude et de désignation.

Sa valorisation dépend de son engagement dans sa fonction, conformément au barème des Crédits situé en annexe 14.

5. Accession

Le premier du classement arithmétique HN2 accède au HN1.

Le HNO se réserve le droit de faire accéder au niveau supérieur d'autres arbitres de ce classement en fonction de ses besoins.

Le HNO se réserve le droit d'accéder au HN1 ou au GI1 le ou les premiers du classement potentiel.

6. Descente / Relégation

L'aptitude Arbitre HN se perd si l'une des conditions de désignation n'est pas remplie.

A l'issue de chaque saison, le HNO établira un classement des arbitres HN2, les descentes seront en fonction du classement arithmétique.

Le HNO est compétent pour déterminer au terme de chaque saison le nombre d'arbitres HN2 rétrogradés.

Un arbitre HN2 rétrogradé en division inférieure (HN3) ne pourra accéder à nouveau qu'une seule fois au HN2.

7. Désignation

La désignation de l'arbitre HN2 est de la compétence du HNO.

Leurs divisions de désignations prioritaires (mais non exclusive) seront la Pro B et la LFB.

8. Les Arbitres à potentiel appartenant au Groupe Intermédiaire 1

Un arbitre à potentiel du GI1 est un arbitre HN2 pouvant se présenter à l'examen FIBA avant 35 ans ou dont le HNO estime qu'il en a un potentiel.

Le GI1 est un sous-groupe du HN2, un classement particulier est établi pour déterminer :

- Les arbitres GI1 qui accèdent au HN1
- Les arbitres GI1 qui sont maintenus dans le GI1
- Les arbitres GI1 qui réintègrent le HN2

Les arbitres des groupes intermédiaires sont évalués ou observés dans les mêmes conditions que les arbitres du groupe supérieur.

Les arbitres du GI1 sont observés comme les arbitres du HN1.

X. ARBITRE HAUT NIVEAU 1

Le Comité Directeur adoptera au terme de chaque saison, la composition du groupe d'arbitres à aptitude Haut-Niveau. Cette décision fera l'objet d'une publication dans le Bulletin Officiel de la Fédération et/ou sur le site internet officiel de celle-ci. Le HNO a pleine compétence pour affecter les arbitres HN dans les groupes de niveau HN4, HN3, HN2 et HN1.

1. Conditions d'aptitude

Pour acquérir l'aptitude d'Arbitre HN1, l'arbitre devra :

- Etre licencié (licence de première famille joueur ou officiel arbitre)
 - o Avant 35 ans : utiliser le dossier médical de la FFBB, l'arbitre envoie son dossier rempli par le médecin agréé à la COMED Fédérale avant le 25 juillet pour validation
 - o Après 35 ans : utiliser le dossier médical de la FFBB + ECG de repos, épreuve d'effort de moins de 3 ans (soit fait après le 01/01/2015), l'arbitre envoie son dossier rempli par le médecin agréé à la COMED Fédérale avant le 25 juillet pour validation
- Etre titulaire de l'aptitude arbitre HN2 et être en capacité d'accéder à l'issue de la saison précédente en vertu du classement cumulé
- ou avoir été désigné en tant qu'arbitre HN1 la saison précédente et maintenu à ce niveau

2. Conditions pour être désigné

Afin de pouvoir être désignés, les officiels devront remplir les conditions suivantes :

- Conditions administratives :

Avant le 25 juillet de la saison au cours de laquelle ils souhaitent officier, les arbitres inscrits sur la liste adoptée par le Comité Directeur devront transmettre un dossier administratif tel que prévu en annexe 2 du présent règlement.

- Conditions médicales :

Avant le 25 juillet de la saison au cours de laquelle ils souhaitent officier, les arbitres inscrits sur la liste adoptée par le Comité Directeur devront transmettre à la Commission Médicale compétente le résultat des examens médicaux tel que prévu en annexe 3 du présent règlement.

- Conditions relatives aux aptitudes physiques :

Les arbitres inscrits sur la liste adoptée par le Comité Directeur devront justifier d'une condition physique minimum. A cet effet, ils auront l'obligation de participer à un stage de début de saison où sera organisé un test d'aptitude physique tel que défini en annexe 4 du présent règlement, à l'issue duquel ils devront atteindre un résultat minimum.

- Conditions relatives aux connaissances théoriques :

Les officiels inscrits sur la liste adoptée par le Comité Directeur devront justifier de connaissances théoriques minimum. A cet effet, ils auront l'obligation de participer à un stage de début de saison où sera organisé un test de connaissances théoriques tel que défini en annexe 5 du présent règlement, à l'issue duquel ils devront atteindre un résultat minimum.

3. Évaluation

Le HNO est compétent pour déterminer les conditions d'évaluation des arbitres HN1.

Cette évaluation prendra en compte :

- le résultat de cinq observations terrain minimum donnant lieu à une appréciation (5 degrés d'appréciation de Très bien à Non acceptable) et à une note dans chaque degré d'appréciation.

Très bien (19-18-17)

Supérieur aux standards (16-15-14)

Standard (13-12-11)

Inférieur aux standards (10-9-8)

Non acceptable (7-6-5)

L'appréciation sera communiquée à l'arbitre mais pas la note.

- trois observations vidéo minimum par arbitre dont l'appréciation (les mêmes degrés d'appréciation et les mêmes notes que l'observation terrain) seront communiquées à l'arbitre mais pas la note. Observations vidéo sur la base des rencontres télévisées. Keemotion pourra être utilisé en complément pour l'observation sur des rencontres non-télévisées ;

- Fiche de Suivi d'Arbitre (FSA) (cf. annexe 7)

Les observateurs se réuniront en milieu et en fin de saison pour établir le classement des arbitres HN1 en fonction de leurs classements respectifs.

4. Conditions pour être valorisé au titre de la Charte des officiels

Pour officier et être valorisé en tant qu'arbitre HN1, l'arbitre devra remplir les conditions d'aptitude et de désignation.

Sa valorisation dépend de son engagement dans sa fonction, conformément au barème des Crédits situé en annexe 14.

5. Descente / Relégation

L'aptitude Arbitre HN se perd si l'une des conditions de désignation n'est pas remplie.

A l'issue de chaque saison, le HNO établira un classement des Arbitres HN1, les descentes seront en fonction du classement.

Le HNO est compétent pour déterminer au terme de chaque saison le nombre d'arbitres HN1 rétrogradés.

Un arbitre HN1 rétrogradé en division inférieure (HN2) ne pourra accéder à nouveau qu'une seule au HN1.

6. Désignation

La désignation de l'arbitre HN1 est de la compétence du HNO.
Leur division de désignation prioritaire (mais non exclusive) sera la Jeep Elite.

SECTION 2 – L'OFFICIEL DE TABLE DE MARQUE (O.T.M.)

cf. en annexe 8 : pyramide corrélant les différentes aptitudes avec les niveaux où l'OTM pourra officier.

I. O.T.M. CLUB

1. Conditions d'aptitude

Pour acquérir l'aptitude OTM Club, le licencié devra remplir les conditions suivantes :

- Etre licencié
- Réussir le module d'e-learning OTM Club
- Enregistrer l'attestation de réussite sur FBI
- Justifier de 5 rencontres validées sur FBI en cette qualité.

La validation du niveau OTM Club du licencié se fait alors automatiquement.

2. Conditions pour être désigné

L'OTM Club n'est pas désigné.

3. Évaluation

L'OTM Club n'est pas évalué.

4. Conditions pour être valorisé au titre de la Charte des officiels

Pour officier et être valorisé en tant qu'OTM Club, l'officier devra remplir les conditions d'aptitude.
Sa valorisation dépend de son engagement dans sa fonction, conformément au barème des Crédits situé en annexe 15.

5. Descente / Relégation

L'OTM Club maintient son aptitude dès qu'il est licencié.

6. Désignation

L'OTM Club n'est pas désigné. Il officie sur les rencontres sans désignation au sein de son club ou de sa CTC. Son club enregistre ses prestations sur FBI.

II. O.T.M. REGIONAL

1. Conditions d'aptitude

Pour acquérir l'aptitude OTM Région, le licencié devra remplir les conditions suivantes :

- Etre licencié
- Réussir le module d'e-learning OTM Région
- Justifier d'une validation pratique sur les 2 postes de Marqueur et de Chronométrateur

2. Conditions pour être désigné

Lors de la saison de validation de l'aptitude Régionale, aucune autre condition supplémentaire n'est requise pour être désigné.

Lors des saisons suivantes, pour être désigné, l'OTM Région devra réussir le stage de revalidation lors duquel il devra satisfaire à :

- des conditions administratives telles que prévues par la Ligue Régionale,
- des conditions relatives aux connaissances théoriques telles que prévues par la Ligue Régionale.

En cas d'échec lors de ce stage, des modalités de rattrapage sont prévues et mises en place par la Ligue Régionale.

3. Évaluation

La Ligue Régionale est compétente pour déterminer les conditions d'évaluation des OTM Région. Cependant, cette évaluation n'est pas systématique à ce niveau. 2 observations sont préconisées (une à chaque poste : Marqueur + Chronométrateur) pour donner aux OTM des pistes d'amélioration. Une fiche FFBB est disponible.

4. Conditions pour être valorisé au titre de la Charte des officiels

Pour officier et être valorisé en tant qu'OTM Région, l'officiel devra remplir les conditions d'aptitude et de désignation.

Sa valorisation dépend de son engagement dans sa fonction, conformément au barème des Crédits situé en annexe 14.

5. Descente / Relégation

En cas d'échec lors du stage de revalidation et du rattrapage, l'OTM perd son aptitude Région et devient OTM Club.

6. Désignation

La désignation des OTM Région est de la compétence de la Ligue Régionale par délégation de la CFO.

L'OTM Région est désignable sur les compétitions NM3 et NF3 sur chacun des postes sur lequel il a été validé (Marqueur et Chronométrateur).

III. O.T.M. FÉDÉRAL

1. Conditions d'aptitude

Pour acquérir l'aptitude OTM Fédéral, le licencié devra remplir les conditions suivantes :

- Etre licencié
- Réussir le module d'e-learning OTM Fédéral
- Justifier d'une validation pratique sur les 3 postes (Marqueur, Chronométrateur et Chronométrateur des tirs).

2. Conditions pour être désigné

Lors de la saison de validation de l'aptitude Fédérale, aucune autre condition supplémentaire n'est requise pour être désigné.

Lors des saisons suivantes, pour être désigné, l'OTM Fédéral devra réussir le stage de revalidation lors duquel il devra satisfaire à :

- des conditions administratives telles que prévues par la CFO
- des conditions relatives aux connaissances théoriques telles que prévues par la CFO.

En cas d'échec lors de ce stage, des modalités de rattrapage sont prévues et mises en place par la Ligue Régionale.

3. Évaluation

La Ligue Régionale est compétente pour déterminer les conditions d'évaluation des OTM Fédéraux. 3 observations sont préconisées (une à chaque poste – Marqueur + Chronométrateur + Chronométrateur des tirs) pour donner aux OTM des pistes d'amélioration. Une fiche FFBB est disponible.

4. Conditions pour être valorisé au titre de la Charte des officiels

Pour officier et être valorisé en tant qu'OTM Fédéral, l'officiel devra remplir les conditions d'aptitude et de désignation.

De plus, il est possible au cours de la saison qu'un OTM Régional soit validé pour l'aptitude Fédérale par la Ligue Régionale, au regard du résultat des évaluations de l'officiel.
Sa valorisation dépend de son engagement dans sa fonction, conformément au barème des Crédits situé en annexe 14.

5. Descente / Relégation

En cas d'échec lors du stage de revalidation et du rattrapage, l'OTM perd son aptitude Fédérale. L'OTM perd son niveau Fédéral et devient OTM Régional.

6. Désignation

L'OTM Fédéral a pour vocation d'officier à tous les postes sur les championnats de France Séniors (sauf Jeep Elite, PROB, LFB,).

La désignation des OTM Fédéraux est de la compétence des Ligues Régionales (sauf en NM1 où ils sont désignés par la CFC).

IV. O.T.M. HAUT NIVEAU

Les OTM à aptitude HN sont les seuls à pouvoir officier dans les niveaux suivants : Compétitions européennes, Jeep Elite / PROB / LFB et NM1 (1 OTM HN avec 2 OTM F, uniquement pour ce championnat).

L'aptitude HN englobe 3 statuts : OTM de club HN, stagiaire HN, OTM HN.

La formation, les observations et le classement des OTM HN sont de la compétence de la CFO, leur désignation de la compétence de la CFC.

L'« OTM de club HN »

L'OTM de club HN est un OTM Fédéral qui est habilité à occuper le poste d'aide-marqueur ou de chronométreur dans les compétitions de haut-niveau jouées par son club ou sa CTC (en Jeep Elite, Pro B et LFB)

1. Conditions d'aptitude

Pour acquérir l'aptitude d'« OTM de Club HN », l'officiel devra remplir les conditions d'aptitude suivantes :

- Etre licencié dans un club ou une CTC ayant une équipe engagée en Jeep Elite, Pro B ou LFB, et
 - Avoir régulièrement officié en qualité d'OTM Fédéral ou HN la saison précédente, et
 - Avoir réussi le module d'e-learning d'« OTM de Club HN », et
 - Avoir été validé en pratique aux postes d'Aide Marqueur et Chronométreur pour le niveau HN
- ou
- Avoir été OTM HN et avoir arrêté son activité depuis moins de 3 ans. ou
 - Avoir été désigné régulièrement comme Aide-Marqueur HN au cours de la saison 2018-2019

2. Conditions pour être désigné

Pour être désigné, l'OTM devra :

- Etre licencié dans un club HN ou sa CTC
- Être désigné comme « OTM de Club HN » par le Club HN concerné au moment de l'engagement.
- Participer au stage national annuel de revalidation
- Satisfaire aux conditions administratives telles que prévues en annexe 9
- Satisfaire aux conditions de connaissances théoriques telles que prévues en annexe 10

Un « OTM de Club HN » dont le club est rétrogradé en NM1 ou LF2 redevient OTM Fédéral.

3. Évaluation

La CFO est compétente pour déterminer les conditions d'évaluation des « OTM de club HN » sur des rencontres du niveau HN. Cependant, cette évaluation n'est pas systématique.

4. Conditions pour être valorisé au titre de la Charte des officiels

Pour officier et être valorisé en tant qu'« OTM de club HN », l'officiel devra remplir les conditions d'aptitude et de désignation.

Sa valorisation dépend de son engagement dans sa fonction, conformément au barème des Crédits situé en annexe 14.

5. Descente / Relégation

En cas d'échec lors du stage de revalidation et du rattrapage ou d'absence de validation par la CFO, l'aide marqueur club HN perd son aptitude HN. Il ne sera plus désignable en tant qu'aide marqueur club HN.

6. Désignation

La désignation au poste d'aide marqueur ou de chronométreur d'un OTM de club HN dans son club ou sa CTC est de la compétence de la CFC.

OTM Stagiaire HN

L'OTM STAGIAIRE HN est un OTM Fédéral qui prépare le Concours d'OTM HN.

A la fin de chaque saison, chaque Ligue propose à la CFO 2 OTM Fédéraux détectés, candidats à l'accession HN (+ un suppléant).

La CFO décide, quels OTM seront autorisés à passer le concours d'OTM HN : 2 places au minimum par Ligue et 6 places réservées à la CFO choisies parmi les suppléants pour équilibrer les déficits.

Les OTM qui s'engageront dans cette formation seront accompagnés et préparés à officier au niveau HN pendant la saison suivante. A ce titre, tout en officiant au niveau fédéral, ils seront désignés régulièrement et seront évalués au Niveau HN pendant cette période. Ils effectueront un stage intensif obligatoire au cours duquel ils passeront un ensemble d'épreuves permettant de valider leurs compétences.

1. Conditions d'aptitude

Pour acquérir l'aptitude OTM Stagiaire HN, l'officiel devra remplir les conditions d'aptitude suivantes :

- Etre licencié
- Avoir été OTM Fédéral actif et désignable au cours de la saison précédente (2 années d'expérience Fédérale préconisé)
- Avoir été proposé par sa Ligue Régionale pour participer au stage national de formation et au concours d'OTM HN.
- Figurer sur la liste validée par le Comité Directeur de la FFBB adoptée au début de chaque saison. Cette décision fera l'objet d'une publication dans le Bulletin Officiel de la Fédération et/ou sur le site internet officiel de celle-ci.

2. Conditions pour être désigné

Pour être désigné, l'OTM devra :

- Participer au stage national annuel de revalidation
- Satisfaire aux conditions administratives telles que prévues en annexe 9
- Satisfaire aux conditions de connaissances théoriques telles que prévues en annexe 10

3. Évaluation

La CFO est compétente pour déterminer les conditions d'évaluation des OTM Stagiaires HN.

Cette évaluation prendra en compte le résultat des observations et les retours de commissaires HN.

4. Conditions pour être valorisé au titre de la Charte des officiels

Pour officier et être valorisé en tant qu'OTM Stagiaire HN, l'officiel devra remplir les conditions d'aptitude et de désignation.

Sa valorisation dépend de son engagement dans sa fonction, conformément au barème des Crédits situé en annexe 14.

5. Accession ou Descente / Relégation

Au terme de sa saison de stagiaire HN, sa réussite au concours d'OTM HN en fin de saison conditionnera le statut de l'OTM pour la saison à venir :

- Moyenne au concours de 15/20 et plus sans note éliminatoire = Obtention du statut d'OTM HN,
- Moyenne entre 14 et 15/20 sans note éliminatoire = placé sur liste d'attente et validation par la CFO uniquement pour couvrir des besoins éventuels en effectif dans le secteur géographique du candidat.
- Note éliminatoire ou moyenne inférieure à 14/20 = Perte du statut d'OTM HN stagiaire : l'OTM redevient OTM Fédéral la saison suivante, ou « OTM de club HN » s'il est jugé compétent pour occuper uniquement les postes d'aide-marqueur et chronométreur au niveau HN et qu'il est licencié dans un Club HN ou sa CTC.

6. Désignation

La désignation de l'OTM Stagiaire HN est de la compétence de la CFC.

L'OTM HN

1. Conditions d'aptitude

Pour acquérir l'aptitude OTM HN, l'officiel devra remplir les conditions d'aptitude suivantes :

- Etre licencié
- Avoir été maintenu OTM HN ou avoir réussi le concours OTM HN à l'issue de la saison précédente
- Figurer sur la liste validée par le Comité Directeur de la FFBB. Cette décision fera l'objet d'une publication dans le Bulletin Officiel de la Fédération et/ou sur le site internet officiel de celle-ci.

2. Conditions pour être désigné

Pour être désigné, l'OTM devra :

- Participer au stage de revalidation annuel
- Satisfaire aux conditions administratives telles que prévues en annexe 9
- Satisfaire aux conditions de connaissances théoriques telles que prévues en annexe 10

3. Évaluation

La CFO est compétente pour déterminer les conditions d'évaluation des OTM HN.

Cette évaluation prendra en compte le résultat des observations et des retours des commissaires HN.

4. Conditions pour être valorisé au titre de la Charte des officiels

Pour officier et être valorisé en tant qu'OTM HN, l'officiel devra remplir les conditions d'aptitude et de désignation.

Sa valorisation dépend de son engagement dans sa fonction, conformément au barème des Crédits situé en annexe 14.

5. Descente / Relégation

Les OTM HN perdent leur aptitude en cas d'échec au stage de revalidation et au rattrapage.

Les OTM HN sont soumis à un retour d'évaluation de la part des commissaires lors des matches LNB, ou peuvent être observés par un observateur OTM. Les OTM HN en difficulté devront participer à un stage de remise à niveau fixé par la CFO (différent du stage de revalidation de début de saison). Si, à la suite de ce stage, les performances de l'OTM HN restent insuffisantes pendant la saison qui suit, l'OTM sera rétrogradé au niveau Fédéral.

6. Désignation

La désignation sur les divisions Jeep® ELITE, PROB, LFB, NM1, Coupe de France avec au moins un club de LNB, Compétitions européennes et Équipes de France est de la compétence de la CFC.

OTM FIBA

Tout OTM HN régulièrement qualifié remplissant les conditions imposées par la FIBA (conformité au nombre d'années d'expérience pratique au niveau HN exigé, maîtrise de l'anglais, ...) pourra prétendre à la certification qui a lieu tous les deux ans, en année impaire (2019, 2021, ...).

La revalidation doit être faite également tous les deux ans. Le candidat devra à nouveau remplir les conditions imposées par la FIBA.

Seuls les OTM FIBA peut être désigné par la CFC sur les compétitions FIBA des équipes nationales organisées en France.

SECTION 3 – LES COMMISSAIRES

Les commissaires FFBB-LNB sont des représentants de la FFBB et de la LNB en charge d'assurer le bon déroulement des compétitions de la LNB ou toute autre compétition fédérale.

La liste des commissaires est validée par le Comité Directeur de la FFBB, après avis de la Commission mixte FFBB/LNB ou du Bureau de la LNB.

Les commissaires sont choisis parmi :

- Les membres du Comité Directeur de la FFBB
- Les membres du Comité Directeur de la LNB
- Les anciens joueurs du niveau professionnel
- Les anciens officiels (Commissaires FIBA, Arbitres ou OTM) HN
- Les anciens entraîneurs du niveau professionnel
- Les anciens dirigeants du niveau professionnel
- Les personnes actives dans l'organisation du Basket Ball

Les commissaires sont nommés pour une saison.

Missions des commissaires

Les commissaires doivent remplir les missions suivantes :

- s'assurer de la bonne direction des rencontres dans le respect du Règlement Officiel de Basket Ball, des règlements de la FFBB et de la LNB, des cahiers des charges des différentes compétitions.
- s'assurer de la bonne conduite des contrôles antidopage
- s'assurer de la pleine collaboration des organisateurs, des équipes participantes, des arbitres et de leurs observateurs.
- fournir toute information que les arbitres leur demanderaient, avant, pendant ou après la rencontre.
- assumer la responsabilité du bon fonctionnement de la table de marque.
- établir des rapports circonstanciés lorsque les conditions l'exigent (incidents, réclamations, FD avec rapport...).
- s'assurer du bon déroulement de la conférence de presse.
- remplir et adresser le questionnaire LNB relatif à l'organisation générale de la rencontre.
- remplir et adresser le questionnaire sur l'arbitrage et les OTM.

Certains commissaires désignés par le HNO, pourront assurer simultanément les fonctions de commissaire et d'observateur des arbitres.

Les commissaires ont pleine autorité pour trancher les problèmes qui peuvent se présenter entre toutes les parties impliquées, en particulier, ils peuvent demander que les forces de l'ordre soient présentes en nombre suffisant pour assurer le bon déroulement de la rencontre.

Conditions d'accès à la fonction de commissaire

Pour officier, le commissaire doit être âgé de moins de 75 ans au 1er septembre de la saison concernée.

Les commissaires doivent maîtriser l'ensemble des règlements de la FFBB, de la LNB et le règlement officiel de Basket Ball (FIBA).

Les commissaires doivent obligatoirement participer à un stage de présaison et satisfaire au contrôle des connaissances sous forme de QCM. Toute note inférieure à 14 sera éliminatoire.

Le recrutement des nouveaux commissaires se fera sous forme de concours, en fonction de critères géographiques. Les tests comporteront un contrôle des connaissances sous forme de QCM, et un entretien de motivation.

Désignation des commissaires

Les commissaires sont désignés par la FFBB (HNO). La désignation est communiquée directement à l'intéressé, ainsi qu'à tous les participants de la compétition sportive concernée.

Le commissaire doit être assidu, disponible et mobile.

La commission mixte FFBB/LNB, après avis du Collège paritaire, définit les conditions de l'activité des commissaires.

TITRE 2 – LA GESTION DE L'ACTIVITE DE L'OFFICIEL

SECTION 1 – L'ARBITRE

I. OBLIGATIONS DE L'ARBITRE

Les officiels, licenciés obligatoirement et notamment auprès de la FFBB afin de pouvoir régulièrement exercer leur mission d'arbitrage, doivent légitimement respecter l'ensemble des textes fédéraux inhérents à leur statut, lesquels traitent aussi bien des conditions d'accès à l'arbitrage, d'exercice que de rémunération.

En raison des dispositions des articles L223-1 et suivants du Code du sport, les officiels exercent leur mission arbitrale en toute indépendance et impartialité, dans le respect des règlements édictés par la fédération sportive. La fédération assure le contrôle de l'exercice de cette mission selon les règles et procédures préalablement définies conformément à ses statuts. Ils sont considérés comme chargés d'une mission de service public et ne peuvent être regardés, dans l'accomplissement de leur mission, comme liés à la fédération par un lien de subordination caractéristique du contrat de travail.

L'arbitre est le directeur du jeu et son jugement fait toujours autorité. Lors des rencontres, il représente la Fédération, exerce une mission de service public et sa bonne foi est présumée.

Il a le devoir de faire respecter les règles en vigueur tant dans le jeu que dans toute l'organisation administrative qui s'y rapporte.

Les pouvoirs importants dévolus à l'arbitre dans l'exercice de sa mission lui imposent neutralité et honnêteté.

Si son jugement au cours de la rencontre ne saurait être remis en cause, un comportement défailant par rapport à l'éthique ou la déontologie sera porté, comme pour tout licencié, à la connaissance de la commission de discipline compétente, en fonction du niveau de pratique dans lequel il officie. Une enquête approfondie sera alors diligentée par tous les moyens dont la commission jugerait bon de se doter.

1. Devoirs de l'arbitre

L'arbitre étant en charge d'une mission de service public au sens de l'article L223-2 du Code du sport, il s'engage à adopter un comportement exemplaire, tant lors de ses missions qu'en dehors, et ne porter nullement atteinte à l'image et à la renommée de la FFBB et/ou de ses dirigeants et membres, tant oralement que par son comportement. Il s'interdit de porter tout jugement de valeur sur la politique fédérale, les décisions des instances dirigeantes de la FFBB et de la LNB (Ligue Nationale de Basket). Son obligation d'impartialité lui interdit également de prendre position, en dehors de ses missions, pour ou contre un club.

L'arbitre s'engage à respecter l'ensemble des textes internationaux et nationaux inhérent à son statut d'arbitre, et à l'exercice des missions d'arbitrage conformément à l'article 5 et à suivre les recommandations de la CFO ou du HNO.

Sur sollicitation de la FFBB, l'Arbitre à aptitude Haut-Niveau s'engage à participer en guise de consultant aux séminaires organisés par la LNB, à conduire les analyses post match sur chaque journée et à se rendre disponible pour un échange avec les entraîneurs si nécessaire.

Il est précisé que l'arbitre pourra être amené, dans le cadre de l'exécution de ses missions, à officier / collaborer avec des Officiels étrangers. Il s'engage, dans ce contexte et en raison de son statut de délégataire d'une mission de service public, à faire tous ses efforts pour que cette collaboration se déroule dans les meilleures conditions, et contribuer en bonne intelligence aux relations entre la FFBB et les fédérations étrangères.

2. Indisponibilités

L'arbitre Officiel doit arbitrer régulièrement à son niveau. Il se doit d'être disponible. Il s'engage à répondre favorablement à ses désignations et à respecter le processus lié à celles-ci.

L'indisponibilité est le fait pour l'arbitre d'informer, dans un délai raisonnable, de son impossibilité de répondre à une désignation à une ou plusieurs dates données.

Dès qu'il a connaissance de ses indisponibilités, il doit renseigner FBI des indisponibilités au moins trente-cinq jours à l'avance, et pour la saison lorsque cela est possible.

La V2 de charte prévoit de remplacer les indisponibilités par un engagement de l'arbitre à donner un nombre de dates disponibilités suffisantes en fonction de son niveau d'arbitrage.

Niveau arbitrage	Haut-Niveau	National	Fédéral	Régional	Départemental
Nb mini de WE dispo des championnats concernés	Toujours disponible sauf événement majeur	35	30	25	15

FBI ne permettant pas à ce jour d'avoir cette fonction, son application est reportée.

3. Indisponibilité de dernière minute

En cas d'indisponibilité après avoir reçu une désignation, l'arbitre doit :

- Prévenir immédiatement son répartiteur et son (ses) collègue(s) par mail et téléphone
- Envoyer le justificatif de son indisponibilité de dernière minute au répartiteur

La commission compétente appréciera le motif et le respect de ces dispositions.

4. Absences

L'absence est le fait pour l'arbitre de ne pas se présenter à une rencontre sur laquelle il a été désigné.

5. Droit et devoir de retrait

Dans le cadre de leur formation et de leur fidélisation, les officiels mineurs et qui ont moins de deux ans de pratique ne doivent pas officier seuls. Les organismes qui effectuent les désignations doivent prendre des précautions particulières quand ils effectuent le choix des coéquipiers ou tuteurs.

L'arbitre débutant, en cas d'absence de son collègue, peut avertir les équipes qu'il n'est pas tenu à officier seul sur la rencontre. Si aucun arbitre, neutre de préférence, ne peut accompagner l'arbitre, celui-ci se retire et ses frais de déplacement sont à la charge de l'autorité qui désigne.

6. Devoir lié à la pratique de l'arbitrage d'une rencontre

L'arbitre, en tant que représentant de la Fédération, et détenteur à ce titre d'une mission de service public, qui a connaissance de faits sanctionnables au regard du Titre VI des Règlements Généraux FFBB, a le devoir d'adresser un rapport à la Commission de Discipline compétente

II. DROITS DE L'ARBITRE

1. Droits liés à la qualité de licencié

L'arbitrage ne saurait être rendu exclusif de toute autre activité pour le licencié.

Joueur, entraîneur ou dirigeant, l'arbitre a le droit inaliénable de continuer à exercer sa passion dans son association sportive.

2. Droits liés à la qualité d'arbitre

2.1. Indisponibilités médicales et grossesse

Un arbitre qui, pour raison médicale dûment justifiées (maladie, accident, etc.), serait dans l'indisponibilité physique d'officier sur une longue durée, reprendra l'arbitrage au terme de cette indisponibilité au même niveau de pratique. La FFBB peut néanmoins demander à tout moment, à la commission fédérale médicale, un examen de la situation de l'arbitre (sur pièces et/ou médical) afin de confirmer cette indisponibilité. Lors de la reprise de l'arbitre, ses désignations seront opérées de telle sorte à privilégier un retour progressif.

Il en va de même pour les congés pour grossesse qui peuvent par contre s'étaler sur deux saisons. Si l'arbitre n'a pas validé le stage de début de saison, sa reprise d'activité ne pourra être validée qu'à l'issue du stage de mi-saison. Dossier médical et réussite aux tests physiques restent alors exigibles.

2.2. Année sabbatique

Tout arbitre peut prendre une saison sabbatique durant laquelle il n'officiera pas au niveau auquel il est affecté la saison suivante. Cette demande doit être effectuée de manière explicite, par écrit, au Président du HNO ou de la CFO avant le 31 mai pour qu'elle soit effective la saison sportive suivante. Cette demande peut être renouvelée plusieurs fois.

L'arbitre doit signaler par écrit au Président du HNO ou de la CFO, son désir de renouveler son année sabbatique ou de reprendre l'arbitrage la saison suivante. Cela doit être fait au plus tard le 31 mai de la saison durant laquelle il a pris son congé sabbatique. Lors de son retour de congé sabbatique, l'arbitre sera repris à un niveau de pratique déterminé en fonction du nombre de saisons consécutives d'absence suite au congé, et défini comme suit :

- Retour après une saison d'absence : reprise au même niveau de pratique,
- Retour après deux saisons d'absence : reprise au niveau inférieur par rapport à celui qui était le sien lors de la prise du congé (exception possible pour une maternité),
- Retour après trois saisons d'absence : reprise deux niveaux inférieurs par rapport au niveau de pratique qui était le sien lors de la prise du congé, et nécessité d'une observation.
- Tout arbitre de Haut-niveau en arrêt ou année sabbatique depuis moins de 5 ans pourra solliciter une reprise d'activité au niveau National. Il sera observé à 2 reprises pour confirmer son aptitude à ce niveau.

L'Arbitre prend alors un congé sur son niveau validé pour la saison en cours ; il pourra ainsi toujours arbitrer ponctuellement sur des niveaux inférieurs.

Les cas des étudiants quittant leur région en cours de saison pour raison de stage ou d'études, ou les personnes mutées professionnellement en cours de saison pourront solliciter une dérogation en ayant pris soin de fournir toute pièce justificative lors de leur demande auprès de la CFO.

Tous les retours à l'arbitrage seront néanmoins validés après la réussite du stage annuel obligatoire de revalidation.

En dehors des cas prévus précédemment (raison médicale ou congés sabbatique), tout arbitre qui cesse ses fonctions durant une saison sportive, et quelle que soit la raison, perdra le bénéfice de son niveau. En cas de demande de reprise, il appartiendra à la CFO de proposer éventuellement au Comité Directeur un niveau de reprise.

III. INDEMNITÉS

La mission confiée aux Officiels exige compétence, entraînement, formation et temps. Une indemnité de compensation proportionnelle aux contraintes et donc au niveau de pratique est versée par les associations sportives en présence ou la Fédération (caisse de péréquation).

Cette indemnité, proposée chaque saison par la CFC ou le HNO, est validée par le Comité Directeur pour l'ensemble des championnats organisés par la FFBB.

Les indemnités et remboursements des frais versés par les associations sportives dans les championnats régionaux et départementaux sont définis par les ligues et comités. A compter de la saison 2016/2017, ils doivent répondre à deux obligations :

- Aucune indemnité ne doit être supérieure aux plafonds définis par la FFBB,
- Dans une même Ligue, les indemnités des compétitions départementales ou interdépartementales ne doivent être supérieures aux indemnités régionales.

Les déplacements sont indemnisés selon un barème kilométrique défini annuellement par le Comité Directeur (cf. dispositions financières FFBB).

SECTION 2 – L'O.T.M.

I. OBLIGATIONS DE L'OTM

Les OTM ont le devoir d'honorer et d'assurer leurs désignations, avec neutralité et compétences.

L'OTM a le devoir de connaître les règles en vigueur tant dans le jeu que dans toute l'organisation administrative qui s'y rapporte.

Officiel à part entière, il est un collaborateur solidaire de l'équipe des officiels composée des OTM, des Arbitres et du Commissaire si désigné.

Son statut d'officiel lui confère l'obligation d'un comportement exemplaire. Tout comportement défaillant par rapport à l'éthique ou la déontologie sera porté à la connaissance de la commission de discipline compétente, en fonction du niveau de pratique dans lequel l'OTM officie. Une enquête approfondie sera alors diligentée par tous les moyens dont la commission jugerait bon de se doter.

Les devoirs liés à la fonction :

1. Indisponibilités

L'OTM doit officier régulièrement à son niveau. Il s'engage à répondre favorablement à ses désignations et à respecter le processus lié à celles-ci.

L'indisponibilité est le fait pour l'OTM d'informer, dans un délai raisonnable, de son impossibilité de répondre à une désignation à une ou plusieurs dates données.

Dès qu'il a connaissance de ses indisponibilités, il doit renseigner FBI de ses indisponibilités au moins trente-cinq jours à l'avance, et pour la saison lorsque cela est possible.

2. Indisponibilité de dernière minute

En cas d'indisponibilité après avoir reçu une désignation, l'OTM doit :

- Prévenir immédiatement son répartiteur et son (ses) collègue(s) par mail et téléphone
- Envoyer le justificatif de son indisponibilité de dernière minute au répartiteur

La commission compétente appréciera le motif et le respect de ces dispositions.

3. Absences

L'absence est le fait pour l'OTM de ne pas se présenter à une rencontre sur laquelle il a été désigné, par son club ou par la CFC ou la Ligue Régionale. Les absences peuvent entraîner une réduction ou un arrêt des désignations.

II. DROITS DES OTM

1. Droits liés à la qualité de licencié

La fonction d'OTM ne saurait être rendue exclusive de toute autre activité pour le licencié. Joueur, arbitre, technicien ou dirigeant, l'OTM a le droit inaliénable de continuer à exercer sa passion dans son association sportive.

2. Droits liés à la qualité d'OTM

2.1. Arrêt pour raison médicale, de grossesse, études, etc.

Un OTM qui est éloigné des terrains pour raison de santé, de grossesse, d'études ou professionnelle, est repris à son niveau d'exercice lors de son retour au plus tard la saison suivante. Les motifs valables de son arrêt devront être dûment justifiés auprès de la CFO qui jugera du bien-fondé de la demande. A défaut, en cas de demande de reprise, ils seront rétrogradés au niveau inférieur.

Les organismes qui désignent veilleront à organiser un retour progressif de l'OTM lors de sa reprise d'activité.

2.2. Année sabbatique

Tout OTM peut prendre une année sabbatique au niveau auquel il est affecté pour la saison suivante à condition de le signifier avant le 31 mai à la CFO (pour les OTM HN) ou à la Ligue Régionale (pour les OTM Fédéraux et Régionaux).

L'OTM doit signaler par écrit au Président de la CFO (pour le HN) ou de sa Ligue, son désir de renouveler son année sabbatique ou de reprendre son activité la saison suivante. Cela doit être fait au plus tard le 31 mai de la saison durant laquelle il a pris son année sabbatique.

Lors de son retour, après une saison d'arrêt, l'OTM sera repris au niveau auquel il avait été affecté pendant son année sabbatique.

Une absence de deux ans entraînera une obligation de présence à un stage de remise à niveau (différent du stage de revalidation de début de saison).

Une absence de trois ans ou plus entraîne une rétrogradation au niveau inférieur.

Tous les retours à la fonction d'OTM seront validés après la réussite du stage annuel obligatoire de revalidation de début de saison.

L'OTM prend alors un congé sur son niveau validé pour la saison en cours ; il pourra cependant toujours continuer à officier sur des niveaux inférieurs (ex : un OTM HN peut officier comme OTM de Club HN pendant une année sabbatique au HN et conserver son niveau HN).

Tous les retours à l'activité seront néanmoins validés après la réussite du stage annuel obligatoire de revalidation.

III. INDEMNITÉS

La mission confiée aux OTM exige compétence, formation et temps. Une indemnité de compensation proportionnelle aux contraintes et donc au niveau de pratique est versée par les associations sportives en présence. Cette indemnité, définie chaque saison par la CFC, et validée par le Comité Directeur pour l'ensemble des championnats organisés par la Fédération.

Les déplacements sont indemnisés selon un barème kilométrique défini annuellement par le Comité Directeur (cf. dispositions financières FFBB).

CHAPITRE II – RELATIONS ENTRE LA FÉDÉRATION ET LE CLUB (CHARTE)

La tenue d'une rencontre de basket nécessite :

- Un organisateur : la FFBB ou ses organismes déconcentrés
- Des équipes : engagées par les clubs
- Des officiels : Les arbitres et les OTM en charge de la gestion de la rencontre

Les engagements réciproques de la FFBB, des Clubs et des Officiels sont repris en préambule de la présente Charte et impliquent que chacun de ces acteurs s'implique dans une politique de développement quantitatif et qualitatif des officiels. Les clubs occupent un rôle central dans ce dispositif, considérant que l'engagement de leurs équipes nécessite qu'ils fournissent des officiels, indispensables à l'organisation des compétitions.

Un mécanisme de valorisation est ainsi mis en place, où :

- Chaque équipe engagée par un club dans un championnat à désignation obligatoire, lui générera un débit Arbitre et/ou un débit OTM
- Chaque officiel désigné et ayant effectivement officié, générera au club auquel il est rattaché un crédit Arbitre ou un crédit OTM

Des crédits complémentaires sont attribués pour les missions de formation, parrainage, tutorat.

TITRE 1 - ENGAGEMENTS DE LA FEDERATION ENVERS LE CLUB

La FFBB est compétente pour fixer les championnats à désignations obligatoires. Elle désigne les officiels et valorise leur participation effective aux rencontres, conformément aux principes repris dans la présente charte.

1 La FFBB détermine les championnats à désignations

Le Comité Directeur de la FFBB fixe les championnats à désignations obligatoires. Les Comités Départementaux sont compétents pour mettre en place des désignations d'arbitres sur les championnats à désignations possibles. Pour les OTM c'est uniquement la FFBB qui fixe les championnats à désignations possibles.

1.1 Championnats à désignations obligatoires

Les championnats à désignations obligatoires sont listés en annexe 11.

1.2 Championnats à désignations possibles

Les championnats à désignations possibles sont listés en annexe 11.

2 La FFBB désigne les officiels

Dans les championnats à désignations (obligatoires et possibles) la FFBB, les LR et les CD assurent la désignation de ces rencontres, avec le meilleur coût-aptitude possible, en tenant compte des contraintes des officiels.

2.1 La désignation des arbitres

Les arbitres sont désignés par un organisme fédéral (HNO, CFC, Ligue Régionale et Comité Départemental) en fonction du niveau de championnat.

2.2 La désignation des OTM

Les OTM sont désignés par un organisme fédéral (CFC, Ligue Régionale) en fonction du niveau de championnat.

3 La FFBB valorise les officiels

La FFBB adopte les dispositions relatives à la valorisation des officiels et met en œuvre l'outil de comptabilisation par club.

TITRE 2 - MECANISME DE LA CHARTE DES OFFICIELS

1. Les débits

Un Débit Arbitres et/ou un Débit OTM est imputé pour chaque équipe engagée d'un club dans un championnat à désignations obligatoires et en fonction du niveau où elle évolue (cf. tableau en annexe 13).

Le débit est pris en compte quelle que soit la date de début de la compétition au cours de la saison sportive

Aucun débit ne sera imputé au club engageant une équipe dans un championnat à désignations possibles ou dans un championnat sans désignation.

2. Les crédits

Le club pourra générer des crédits de la manière suivante :

2.1 Crédits arbitres

Les différents moyens d'obtenir des crédits arbitres sont les suivants :

- **Arbitre désigné sur une rencontre**

La présence d'arbitres officiels désignés par les organismes compétents pour les championnats à désignations obligatoires ou décidées par le Comité Départemental est valorisable.

- **Arbitre sur match non désigné**

La présence d'arbitres Club validés ou d'arbitres diplômés officiant sur les rencontres du club des championnats sans désignation est valorisée si l'arbitre officiant est bien enregistré par le club sur FBI pour chaque rencontre officinée.

- **Formateur Arbitres labellisé**

Il s'agit de tout formateur d'arbitres labellisé par la FFBB au cours d'un stage de formation initial. Il est à jour de son recyclage, si ce stage est organisé par la FFBB. Il est tenu de justifier de son activité effective de formation par l'envoi à la FFBB du rapport annuel exigé. La FFBB revalide chaque année le formateur au regard du rapport exigé.

- **Réussite d'un arbitre du club à l'examen d'arbitre départemental**

Le club de tout arbitre en formation départementale est crédité forfaitairement pour chaque candidat réussissant l'examen d'arbitre départemental au cours de la saison.

- **Fidélité d'un arbitre du club**

Le club bénéficiera d'une valorisation forfaitaire de fidélité pour tout arbitre licencié dans ce club pour la cinquième année consécutive et plus, à condition qu'il ait officié effectivement sur désignation et sans interruption pendant cette période (les Arbitres Clubs ne sont pas concernés).

- **Ecole d'arbitrage de niveau 2**

Une école d'arbitrage club peut être validée « Niveau 2 » sous conditions de remplir les critères suivants :

- Organisation d'une formation d'au minimum 2 jeunes arbitres par club avec désignations d'arbitres club au sein du club*

- Utilisation de la mallette pédagogique FFBB, respect du programme et utilisation des cahiers de l'arbitre club
- Les arbitres en formations dans le club sont systématiquement accompagnés, conseillés, coachés, protégés par une personne identifiée (chasuble de la mallette) lors de chaque rencontre
- Le club affiche le programme de formation de l'école d'arbitrage, les désignations et les photos de ses officiels
- Présence du responsable de l'école à la réunion des responsables d'école d'arbitrage du Comité Départemental

La validation niveau 2 est donnée par le Comité Départemental.

* Pour une CTC, le nombre de stagiaires minimum doit être égal à 2 fois le nombre de clubs membres de la CTC. Il n'y a pas de nombre minimum de stagiaires pour chacun des clubs de la CTC.

2.2 Crédits OTM

Les différents moyens d'obtenir des crédits OTM sont les suivants :

- **OTM désignés sur une rencontre**

La présence d'OTM désignés par les organismes compétents sur les championnats à désignations obligatoires ou possibles (lorsque la Ligue Régionale a décidé de désigner des OTM sur ces championnats), qu'ils appartiennent ou non à l'Association recevante est valorisée.

- **OTM « Association Recevante » désigné sur une rencontre (OTM A.R.)**

Lors de l'engagement de l'équipe (déclaration modifiable en cours de saison), le club déclare le(s) nom(s) du ou des OTM Association Recevante du niveau requis qu'il va fournir pendant toute la saison au regard des possibilités offertes par la charte des Officiels (annexe 13). Ces OTM du club ou de la CTC sont valorisables.

Aucun frais de déplacement ni indemnité de rencontre n'est prévue pour les OTM Association Recevante déclarés lors de l'engagement.

Les indemnités et frais de déplacement des officiels Hors Association désignés sur la rencontre sont à la charge économique du club recevant.

Désignations

- a. Si le club déclare un nombre d'OTM conforme à son obligation :
 - L'organisme compétent désignera en plus des OTM Hors Association sur les autres postes non pourvus.
- b. Si le club déclare un nombre d'OTM inférieur à son obligation :
 - L'organisme compétent désignera sur les rencontres du club, en plus des OTM Hors Association prévus, un ou des OTM supplémentaires pour remplacer les OTM Association Recevante manquant(s)
 - Les frais liés à cet ou ses OTM Hors Association désignés par l'organisme compétent seront à la charge du club recevant

Si lors d'une rencontre, le club ne peut fournir le/les OTM qu'il a déclaré lors de son engagement:

- a. Il devra en informer l'organisme compétent au plus tôt, afin de permettre la désignation d'un OTM pour le remplacer et dont les frais seront à la charge du club recevant
- b. En cas d'abus, la CFO aura compétence pour prononcer ou non une pénalité forfaitaire (montant figurant dans les dispositions financières FFBB)

Les tables de marque seront constituées comme définies en annexe 13.

- **OTM Club sur match sans désignation d'OTM**

La présence d'OTM du club ou d'OTM Région, Championnat de France ou Haut Niveau validés officiant sur les rencontres du club des championnats sans désignation d'OTM est valorisable si l'OTM officiant est bien enregistré par le club sur FBI pour chaque rencontre.

- **Formateur OTM labellisé**

Il s'agit de tout formateur d'OTM labellisé par la FFBB au cours d'un stage de formation initial. Il est à jour de son recyclage, si ce stage est organisé par la FFBB. Il est tenu de justifier de son activité effective de formation par l'envoi à la FFBB du rapport annuel exigé. La FFBB revalide chaque année le formateur au regard du rapport exigé.

- **Fidélité d'un OTM du club**

Le club bénéficiera d'une valorisation forfaitaire de fidélité pour tout OTM R, F ou HN dans ce club pour la cinquième année consécutive et plus, à condition qu'il ait officié effectivement sur désignation et sans interruption pendant cette période.

3. Crédit des officiels mutés

L'officiel est valorisé pour le club où il est licencié s'il dispose d'une licence C.

Lorsqu'un officiel en activité mute pour un autre club (il est alors titulaire d'une licence C1 ou C2), il sera valorisé pour le club dans lequel il était licencié la saison précédente.

Lorsqu'un licencié muté commence une activité d'officiel dans sa nouvelle association, il est valorisé dès sa première année dans l'association où il débute son activité d'officiel.

4. Montant des crédits

Les montants et critères chiffrés d'attribution des crédits Arbitres et OTM sont définis en annexe 15.

5. Procédure de contrôle

Tous les contrôles sont réalisés par la FFBB.

Le contrôle fédéral s'effectue :

- Au cours de la saison sportive au moyen des informations contenues dans l'application FBI,
- Au cours de la saison pour vérifier si les arbitres et les OTM désignés ou non ont effectivement officié et si le club respecte ses engagements.

Tout club peut connaître, en temps réel, par consultation de FBI :

- La valorisation de l'engagement de ses équipes,
- La valorisation des actions de chacun de ses officiels.

6. Comptabilisation des Points Passion Club ou des pénalités en fin de saison

- **Compétence**

À l'issue de chaque saison, la CFO sera compétente pour appliquer le présent mécanisme de valorisation et comptabiliser les Points Passion Club et prononcer les pénalités.

- **Principe général**

Cas	A	B	C	D
Compte Arbitre	Débit	Crédit	Débit	Crédit
Compte OTM	Débit	Débit	Crédit	Crédit
Résultat du club	CLUB DEBITEUR	CLUB DEBITEUR	CLUB DEBITEUR	CLUB CREDITEUR

Les clubs débiteurs seront sanctionnés d'une pénalité financière.

Les clubs créditeurs bénéficieront de Points Passion Club.

Les modalités de calcul des pénalités financières et des Points Passion Club sont définies en annexe 16.

- **Cas particulier de l'union**

Les équipes de l'union sont traitées à part des autres équipes des clubs qui composent l'union. Pour chacun des clubs constituant l'Union, la comptabilisation des points (engagement des équipes et valorisation) est réalisée pour chaque club, hors équipe d'union.

A l'issue de la saison, l'union devra assumer la pénalité financière ou bénéficiera des points passion-club.

Le résultat de l'union sera déterminé de la manière suivante :

- Si au moins l'une des associations membre de l'union est un club débiteur, l'union sera débitrice.
- Si toutes les associations membres de l'union sont créditrices, le crédit résiduel (= crédit non utilisé pour couvrir les débits de chaque club membre de l'union) sera affecté aux équipes de l'union :
 - a. Si crédit résiduel > débit de l'union, alors l'union sera créditrice
 - b. Si crédit résiduel < débit de l'union, alors l'union sera débitrice

- **Cas particulier de la CTC**

La comptabilisation des points (engagement et valorisation) se fait en prenant en compte toutes les équipes et tous les officiels des clubs constituant la CTC.

7. Bonus / Malus

- **Bonus**

Un club, une union ou un ensemble de clubs liés par une CTC ont la possibilité d'utiliser les points restants, après le respect de leurs engagements pour l'achat de prestations.

Un report à la saison suivante des points restant sera possible, mais uniquement en ce qu'ils seront affectés à l'achat de prestations ; ils ne pourront être utilisés pour combler le débit engendré par la présente Charte.

- **Malus**

- Cas des clubs ou CTC

Un club ou l'ensemble des clubs formant une CTC ont l'obligation de couvrir leurs engagements en utilisant les points acquis. En cas de non-respect, ils seront redevables, pour chaque compte (arbitre et OTM) d'une somme calculée selon les dispositions suivantes :

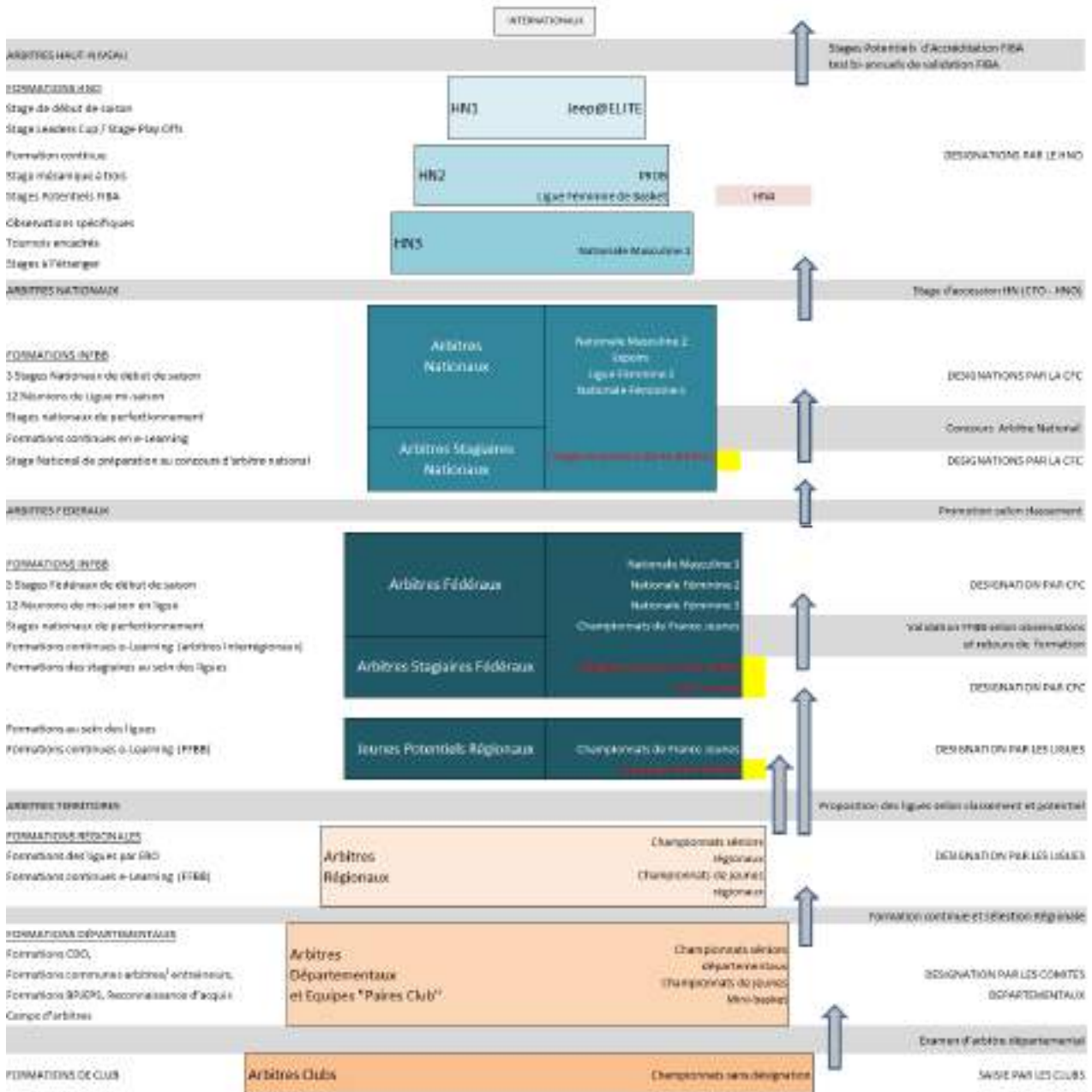
Malus = (Nombre de points manquants) X (valeur du point en €)

La valeur du point en € est définie dans les dispositions financières FFBB. Si le montant du malus pour un club en débit est inférieur à 50€, la pénalité ne sera pas facturée.

- Cas des Unions

Pour toute union en débit, une pénalité financière forfaitaire est appliquée. Le montant est défini dans les dispositions financières FFBB.

Annexe 1 : Pyramide corrélant les différentes aptitudes aux niveaux où l'arbitre pourra officier



Annexe 1 bis : Nombre d'arbitres et organismes responsables des désignations et de la formation

Niveau de compétition Championnat de référence	Niveau de compétence des Arbitres	Organisme chargé de la	
		désignation	formation
Compétitions Européennes de clubs	3 arbitres EUROLEAGUE / FIBA	EUROLEAGUE FIBA	HNO
Rencontre amicale Equipe de France Seniors	3 arbitres FIBA – HN	HNO	HNO
Rencontre amicale Equipe de France Jeunes	2 ou 3 arbitres HN	HNO	HNO
PROA	3 arbitres HN1	HNO	HNO
PROB	3 arbitres HN (1 HN1 + 2 HN2)	HNO	HNO
LFB	3 arbitres HN (1 HN1 + 2 HN2 avec 1 HN4 possible)	HNO	HNO
NM1	2 arbitres HN (2 HN3)	HNO	HNO
Coupe de France Seniors avec club LNB ou LFB	3 arbitres HN	HNO	HNO
Coupe de France Seniors avec club NM1 (sans club LNB)	2 arbitres HN	HNO	HNO
Coupe de France Seniors sans club HN	2 arbitres Nationaux	CFC	CFO
NM2	2 arbitres Nationaux ou stagiaires Nationaux	CFC	CFO
Espoir PROA	2 arbitres Nationaux ou stagiaires Nationaux	CFC	CFO
LF2	2 arbitres Nationaux ou stagiaires Nationaux (avec 1 arbitre féminin si possible)*	CFC	CFO
NF1	2 arbitres Nationaux ou stagiaires Nationaux (avec 1 arbitre potentiel Fédéral féminin possible)*	CFC	CFO
NM3	2 arbitres Fédéraux (1 stagiaire Fédéral possible)	CFC	CFO
NF2	2 arbitres Fédéraux (1 stagiaire Fédéral possible)	CFC	CFO
NF3	2 arbitres Fédéraux ou stagiaires Fédéraux (1 potentiel Régional féminin possible)*	CFC	CFO
CFJ (U15-U18 France)	1 ^{ère} Phase (brassage) : 1 Fédéral + 1 JPR** (2 FED possible en U18M) 2 ^{ème} phase groupe A : 2 Fédéraux en U18M, 1 Fédéral + 1 JPR** en U et U18F) 2 ^{ème} phase groupe B : 1 Fédéral + 1 JPR **	CFC	CFO
TIC / TIL / TIZ	2 arbitres Fédéraux	CFO	CFO

Niveau de compétition Championnat de référence	Niveau de compétence des Arbitres	Organisme chargé de la	
		désignation	formation
Pré-National Masculin	2 arbitres Régionaux R1 ou stagiaires Fédéraux	LR	LR
Pré-National Féminin	2 arbitres R1 ou stagiaires Fédéraux (1 féminine si possible)	LR	LR
Autres Régionaux Seniors	2 arbitres R2 (possibilité 1 stagiaire régional)	LR	LR
Régional Jeunes	2 arbitres Régionaux (1 jeune potentiel si possible)	LR ou CD	LR
Pré-Régional Seniors	2 arbitres Départementaux	CD	CD
Autres Départementaux Séniors (à désignation décidée)	2 arbitres Départementaux (possibilité d'un stagiaire départemental) au moins un adulte	CD	CD
Autres Départementaux Jeunes (à désignation décidée)	2 arbitres Départementaux (possibilité d'un stagiaire départemental) (possibilité d'un arbitre en formation départementale avec tuteur), (possibilité de paire d'arbitres club) au moins un adulte	CD	CD
Autres Départemental Séniors (à non désignation)	2 Arbitres Club dont au moins un adulte	Saisie par le club à posteriori	CD
Autres Départemental Jeunes (à non désignation)	2 Arbitres Club encadrés, soutenus et conseillés par un adulte présent	Saisie par le club à posteriori	CD

*Les arbitres féminins doivent arbitrer régulièrement des hommes dans leurs groupes de désignation et peuvent être intégrées occasionnellement sur des matches féminins dans les groupes supérieurs si elles en ont le potentiel.

** JPR : Jeune Potentiel Régional de moins de 5 ans d'arbitrage ou moins de 23 ans
Rappel : un arbitre mineur se retrouvant seul sur une rencontre peut toujours refuser d'officier.

Annexe 2 : Conditions administratives

Les officiels figurant sur les listes adoptées par le Comité Directeur FFBB devront transmettre un dossier administratif composé des pièces suivantes :

	Arbitres à aptitude HN	Ensemble des autres Arbitres désignés
A qui l'adresser	HNO	CFO
Pièces composant le dossier administratif	Formulaire type Photocopie de la licence en cours de validité Photo d'identité récente	Formulaire type Photocopie de la licence en cours de validité Photo d'identité récente

Tout arbitre ne transmettant pas son dossier administratif dans les délais et selon les conditions telles que prévues par les règlements ne pourra être désigné sur des rencontres organisées par la FFBB ou la LNB.

Annexe 3 : Conditions médicales

Les officiels figurant sur les listes adoptées par le Comité Directeur FFBB devront transmettre un dossier médical composé des pièces suivantes :

	Arbitres à aptitude HN	Ensemble des autres arbitres désignés
A qui l'adresser	Commission Médicale FFBB	Commission Médicale de la Ligue Régionale (du club où est licencié l'arbitre)
Pièces composant le dossier médical	Questionnaire préalable à la visite médicale signé par l'arbitre Fiche d'examen médical signée par le médecin agréé (accompagnée le cas échéant, du résultat des examens complémentaires) Résultats de l'ECG de repos pour les officiels de plus de 35 ans	Questionnaire préalable à la visite médicale signé par l'arbitre Fiche d'examen médical signée par le médecin agréé (accompagnée le cas échéant, du résultat des examens complémentaires) Résultats de l'ECG de repos pour les officiels de plus de 35 ans

Tout arbitre dont le dossier médical n'aura pas été validé ne pourra être désigné sur des rencontres organisées par la FFBB ou la LNB.

Annexe 4 : Conditions relatives aux aptitudes physiques

Les officiels figurant sur les listes adoptées par le Comité Directeur FFBB auront l'obligation de participer à un stage de début de saison au cours duquel sera organisée une épreuve physique.

Tout arbitre qui n'aura pas satisfait aux conditions médicales ne pourra participer à cette épreuve. Cette épreuve physique sera organisée sous la forme du Test FIBA de Luc LEGER. Ce test consiste à courir le plus longtemps possible entre deux lignes espacées de 20 mètres. La vitesse augmente de 0,5 km/h à chaque minute.

A chaque son (bip), le candidat doit toucher la ligne de 20 mètres en marquant un arrêt et revenir pour toucher la ligne précédente avec son pied, au son suivant. Lors de chaque bip sonore, le candidat ne peut pas avoir son pied à plus de 1 pas de la ligne.

Il ne peut à ce titre ni être en avance, ni en retard.

Pour réussir cette épreuve, les officiels devront atteindre les paliers tels qu'indiqués dans le tableau ci-dessous :

Officiels Régionaux (Pré-Nationale)		Officiels à Aptitude CF (Arbitres Nationaux et Fédéraux)		Officiels à aptitude HN (AGE)		Nombre de Minutes de course	Nombre total de paliers
Hommes	Femmes	Hommes	Femmes	Hommes	Femmes		
						6	54
50 et plus	35 et plus					7	63
35 à 49	34 et	50 et plus	35 et plus		Tout âge	8	80
34 et		35 à 49	34 et			9	90
		34 et		Tout âge		10	100
						11	121

L'arbitre ne réussissant pas l'épreuve physique pourra participer à une seule épreuve de rattrapage. L'âge à retenir est celui au jour de l'épreuve physique.

Annexe 5 : Conditions relatives aux connaissances théoriques

Les officiels figurant sur les listes adoptées par le Comité Directeur FFBB auront l'obligation de participer à un stage de début de saison au cours duquel sera organisée une épreuve théorique. à moins qu'elle ne soit organisée en ligne en amont du stage.

Cette épreuve théorique sera organisée sous forme de 25 Questions à Choix Multiples (QCM). Ces questions porteront sur :

- Le Règlement officiel du Basketball
- Les Interprétations officielles FIBA du règlement officiel du Basketball
- Les règlements administratifs (procédures de réclamation, réserves, incidents, règles de compétition, ...)
- Les Règlements FFBB
- Le Règlement LNB
- Les consignes FFBB en matière d'arbitrage

Pour réussir cette épreuve, les officiels devront obtenir une note minimale telle qu'indiquée dans le tableau ci-dessous :

Test QCM	Arbitres à aptitude HN	Arbitres à aptitude Championnat de France (Nationaux et Fédéraux, et stagiaires))
Note minimale	20/25	14/20

L'arbitre ne réussissant pas l'épreuve théorique pourra participer à une seule épreuve de rattrapage.

Annexe 6 : Evaluation des arbitres à aptitude Championnat de France (Nationaux, Stagiaires Nationaux, Fédéraux et Stagiaires Fédéraux)

Conformément aux présents règlements, le Comité Directeur FFBB approuvera chaque année une liste d'Officiels à aptitude Championnat de France sur proposition de la CFO.

Suite à cette approbation, et sous réserve que l'arbitre satisfasse aux conditions nécessaires à sa désignation, la CFO (pour les officiels à aptitude Championnat de France) affectera chaque arbitre dans un groupe de désignation prioritaire (National ou Fédéral), éventuellement en qualité de stagiaire.

Note d'évaluation de performance

Au cours de la saison, chaque arbitre fera l'objet d'évaluations via des observations qui permettront pour chacune d'entre elle, de lui attribuer une note de 0 à 100 déterminée selon les critères de la fiche d'évaluation.

Les arbitres Nationaux et Stagiaires Nationaux sont évalués sur 4 rencontres en principe de NM2 ou LF2.

Les arbitres Fédéraux et Stagiaires Fédéraux évalués sur 3 rencontres en principe de NM3, de NF2 voire de U18 Masculin

Signalement des potentiels

Lors de l'évaluation, l'observateur peut signaler les arbitres potentiels qu'il préconise de suivre et d'intégrer au sein des stages nationaux de perfectionnement et détection.

Fiche de Suivi Arbitre

En complément de ces évaluations, la CFO tiendra à jour une Fiche de Suivi Arbitre, reprenant pour chaque arbitre, les appréciations sur les critères suivants :

- Respect des consignes et procédures administratives (règles de déplacement sur les rencontres, procédure de remboursement des frais, ...)
- Respect des obligations de travail personnel (débriefting d'après match, travail vidéo, réponses aux questionnaires, ...)
- Comportement sur et en dehors du terrain (sur la base des rapports de toute personne habilitée)
- Disponibilité pour répondre aux désignations (sur la base du rapport annuel du répartiteur compétent)
- Sanctions éventuelles
- ...

Etablissement de la liste des Officiels Nationaux et Fédéraux des championnats de France

Au terme de la saison, la CFO établira une liste des Officiels à aptitude championnat de France établie sur la base des critères suivants :

- Moyenne des évaluations de l'arbitre dans son groupe de désignation prioritaire
- Accession/rétrogradation au regard du classement, des règles fixées et des besoins géographiques selon les équipes engagées dans les championnats
- Réussite au concours d'arbitre National
- Fiche de Suivi Arbitre

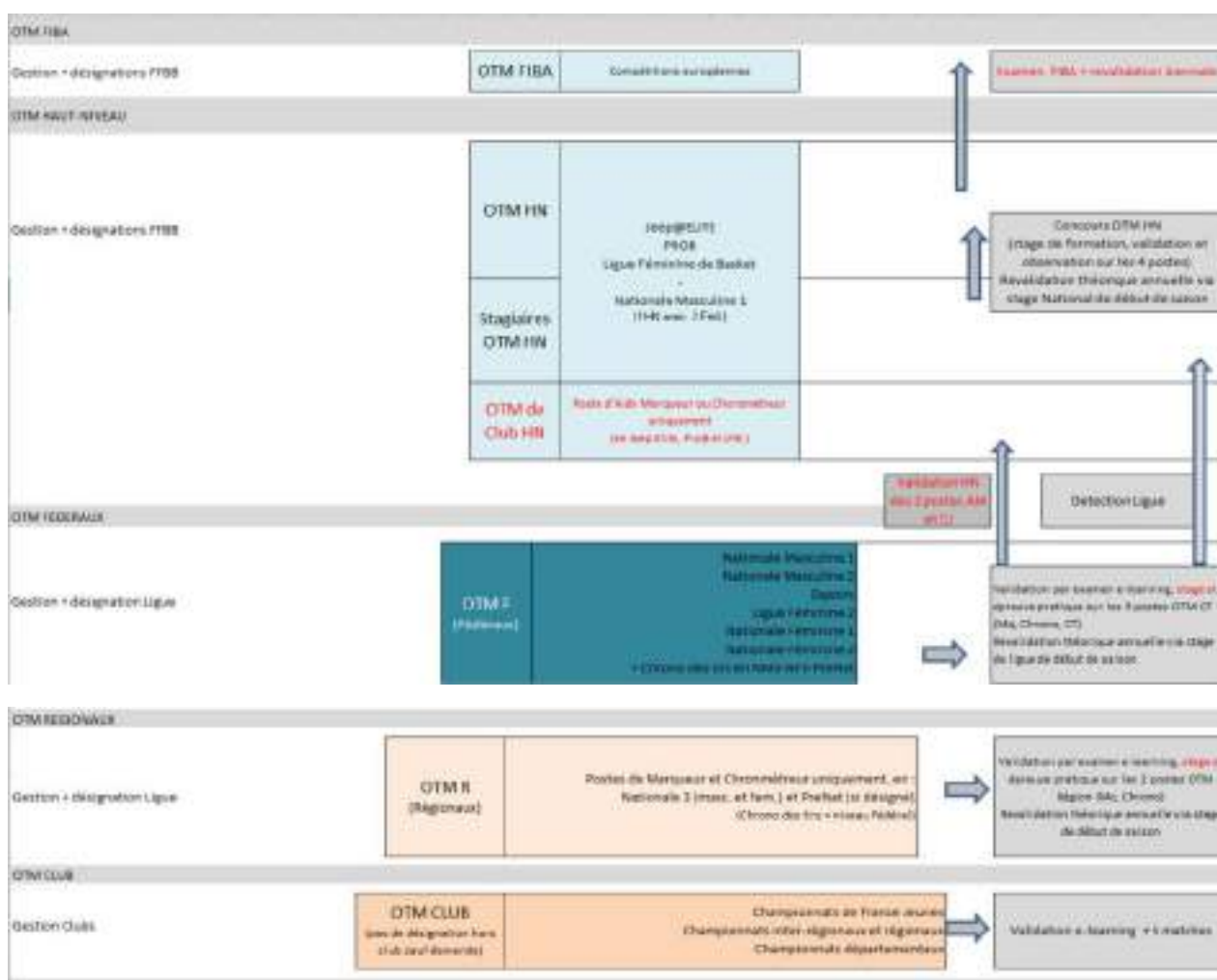
Après analyse et appréciation des évaluations et de la Fiche de Suivi Arbitre, la CFO procédera à une Evaluation Générale des Officiels avant le terme de chaque saison sportive.

Annexe 7 : Fiche de suivi arbitre HN

Le HNO tiendra à jour une Fiche de Suivi Arbitre (FSA), reprenant pour chaque arbitre, les appréciations sur les critères suivants :

- Rapports du Président du HNO
- Rapports des superviseurs
- Rapports des commissaires
- Rapports des commissaires-observateurs
- Respect des consignes et procédures administratives (règles de déplacement sur les rencontres, procédure de remboursement des frais, ...)
- Respect et évaluation des obligations de travail personnel (débriefing d'après match, travail vidéo, réponses aux questionnaires, ...)
- Comportement sur et en dehors du terrain (sur la base des rapports des Commissaires et/ou de toute personne habilitée)
- Disponibilité pour répondre aux désignations (sur la base du rapport annuel du répartiteur compétent)
- Sanctions éventuelles

Annexe 8 : Pyramide corrélant les différentes aptitudes aux niveaux où l'OTM pourra officier



Annexe 9 : Conditions administratives des OTM

Les officiels figurant sur les listes adoptées par le Comité Directeur FFBB devront transmettre un dossier administratif composé des pièces suivantes :

	Aide marqueur HN / OTM Stagiaire HN / OTM HN	OTM F / OTM R
Pièces composant le dossier administratif	Formulaire type Photocopie de la licence en cours de validité . Photo d'identité récente	Formulaire type Photocopie de la licence en cours de validité . Photo d'identité récente
A qui l'adresser	CFO	Ligue

Tout OTM ne transmettant pas son dossier administratif dans les délais et selon les conditions telles que prévues par les règlements ne pourra pas être désigné sur des rencontres organisées par la FFBB ou la LNB.

Annexe 10 : Conditions relatives aux connaissances théoriques des OTM

Les officiels figurant sur les listes adoptées par le Comité Directeur FFBB auront l'obligation de participer à un stage de validation de début de saison au cours duquel sera organisée une épreuve théorique et une observation pratique à moins qu'elle ne soit organisée en ligne en amont du stage.

Conditions de validation de l'OTM HN

Ces OTM HN doivent justifier d'une validation pratique et théorique chaque début de saison pour pouvoir officier. A cet effet, ils ont l'obligation de participer au stage de validation de début de saison où est organisée au moins une validation théorique.

Résultats test théorique	Stage de validation	Rattrapage
Note \geq 15	Validé sur les listes HN	Validé sur les listes HN
Note = 14	Désigné jusqu'au stage de rattrapage sauf Coupe d'Europe QCM de rattrapage	Remise à disposition Ligues
Note \leq 13	Non désignable en HN jusqu'au stage de rattrapage QCM de rattrapage	Remise à disposition Ligues

* L' « OTM de club HN » doit satisfaire à une note minimale de 14/20

Le test théorique de 20 questions (10 QCM + 10 VF) sous la responsabilité de la CFO avec un temps 45 minutes à partir de la base alimentée par la COTM.

Un point sera accordé par réponse juste.

Conditions de validation de « OTM de Club HN » (Jeep® ELITE, LFB et PROB)

Les clubs de Jeep Elite, LFB et de PROB ont la possibilité de présenter deux « OTM de Club HN » licenciés dans celui-ci ou sa CTC pour officier sur les postes d'aide-marqueur et chronométreur lors des rencontres HN. Cependant cet officiel doit :

- Valider initialement son parcours de formation d' « OTM de Club HN »

- Valider initialement sa pratique aux postes de chronométreur et aide-marqueur dans une configuration de table de marque HN lors d'une rencontre. Participer annuellement au stage de revalidation de début de saison des OTM HN, afin de valider la mise à jour de ses compétences
- Valider le test théorique HN annuel avec 14/20

Conditions de revalidation de l'OTM FEDERAL (OTM F)

Pour pouvoir officier, l'OTM F doit s'affranchir d'une formation initiale et de tests annuels de revalidation de début de saison comprenant :

- La mise à jour des connaissances
- La prise de connaissance des consignes annuelles
- La validation théorique (note à obtenir 14/20) adaptée au niveau Fédéral avec 20 questions choisies parmi les questions listées par la CFO pour le niveau Fédéral.

L'OTM F peut réaliser des tests jusqu'à être revalidé dans la limite des sessions organisées par la Ligue Régionale.

Conditions de revalidation de l'OTM REGIONAL (OTM R)

Pour pouvoir officier, l'OTM R doit s'affranchir d'une formation initiale et de tests annuels de revalidation de début de saison comprenant :

- La mise à jour des connaissances
- La prise de connaissance des consignes annuelles
- La validation théorique (note à obtenir 12/20) adaptée au niveau Régional avec 20 questions choisies parmi les questions listées par la CFO pour ce niveau.

L'OTM R peut réaliser des tests jusqu'à être revalidé dans la limite des sessions organisées par la Ligue Régionale.

Annexe 11 : Liste des championnats à désignations obligatoires validée par le Comité Directeur de la FFBB

Niveau de compétition		Désignation d'arbitres	Désignations d'OTM
Championnats de Haut Niveau (Jeep Elite - Pro B – LFB)		Obligatoire	Obligatoire
Championnats de France Senior		Obligatoire	Obligatoire
Championnats de France Jeunes		Obligatoire	Possible (sous réserve d'un accord entre clubs et CD)
Championnats Régionaux pré-nationaux Senior		Obligatoire	Possible (sous réserve d'un accord entre clubs et CD)
Championnats Régionaux Senior et Jeunes (hors pré-nationaux)		Obligatoire	Interdite
Championnats départementaux	Senior qualificatif régional	Obligatoire	Interdite
	Autres*	Possible (A la discrétion du CD)	Interdite

*Il est souhaité une implication des équipes départementales de manière progressive. Le CD transmet à la FFBB, avant le 1er décembre, la liste des championnats à désignations du département afin que la FFBB (Direction des Systèmes d'Informations) puisse inscrire les données dans FBI.

Annexe 12 : Composition des tables de marque

Niveau de compétition Championnat de référence	Niveau de compétence des OTM	Nombre d'OTM à pourvoir par l'Association Recevante*	Organisme chargé de la désignation
Compétitions FIBA d'équipes nationales séniors	4 OTM FIBA	4 OTM FIBA	CFC
Compétitions Européennes de clubs	4 OTM HN	2 OTM A.R. de niveau « OTM de Club HN » ou OTM HN	CFC
Rencontre amicale Equipe de France Seniors	4 OTM HN	x	CFC
Rencontre amicale Equipe de France Jeunes	2 OTM HN + 2 OTM Clubs	x	CFC
Jeep ELITE	4 OTM HN (incluant jusqu'à 1 « OTM de club HN » aux postes d'aide marqueur)	1 OTM A.R. de niveau HN ou de niveau « OTM de Club HN »	CFC
Coupe de France Seniors avec 2 clubs de Jeep ELITE	4 OTM HN (incluant jusqu'à 1 « OTM de club HN » aux postes d'aide marqueur)	2 OTM A.R. de niveau HN ou de niveau « OTM de Club HN »	CFC
PROB / LFB	4 OTM HN (incluant jusqu'à 2 « OTM de club HN » aux postes d'aide marqueur ou chronométrateur)	2 OTM A.R. de niveau HN ou de niveau « OTM de Club HN »	CFC
Coupe de France Seniors avec 2 clubs PROB, LFB	4 OTM HN (incluant jusqu'à 2 « OTM de club HN » aux postes d'aide marqueur ou chronométrateur)	2 OTM A.R. de niveau HN ou de niveau « OTM de Club HN »	CFC
NM1	1 OTM HN + 2 OTM F	2 OTM F ou HN A.R.	CFC
Coupe de France Senior avec 1 club LNB-LFB	2 OTM HN + 2 OTM de Club HN ou 2 F	2 OTM A.R. de niveau HN ou F ou de niveau « OTM de Club HN » ou	CFC
Coupe de France Senior sans club LNB-LFB	3 OTM F	1 OTM F A.R.	Ligue
Trophée Coupe de France (M&F) avec 2 clubs CF	2 OTM F + 1 OTM R	2 OTM F ou R A.R.	Ligue
Espoirs	3 OTM F	2 OTM F A.R.	Ligue
NM2 / NF1 / NF2	3 OTM F	2 OTM F A.R.	Ligue
Espoir LFB (phase 2 et 3)	3 OTM F	2 OTM F A.R.	Ligue
Phases finales Jeunes (1/2F et Finales)	3 OTM F	2 OTM F A.R.	Ligue
NM3 / NF3	2 OTM R (Marq et Chrono) + 1 OTM F au CT*)	2 OTM R A.R.	Ligue
TIC / TIL / TIZ	4 OTM Potentiels HN ou 4 F	Stage	Ligue
Pré-National Masculin et Féminin qualificatif au championnat de France	2 ou 3 OTM C Préconisation : 2 OTM R (Marq et chrono) + 1 OTM F si CT désigné*)	2 ou 3 OTM A.R.	Non désignés sauf : si décision ligue
Trophée Coupe de France sans club CF	2 ou 3 OTM C Préconisation : 2 OTM R (Marq et chrono) + 1 OTM F	2 ou 3 OTM A.R.	Non désignés sauf : si décision ligue
Championnat de France jeunes	2 OTM C (non désignés, niveau R préconisé)	2 OTM A.R.	
Coupe de France Jeunes	2 OTM C (non désignés, niveau R	2 OTM A.R.	

	préconisé)		
Championnat régional non qualificatif au championnat de France	2 OTM C (non désignés)	2 OTM A.R.	
Championnat départemental Seniors et jeunes	2 OTM C (non désignés)	2 OTM A.R.	

*L'organe compétent désignera les postes d'OTM non pourvus par l'Association Recevante selon l'ordre prioritaire suivant :

1. OTM Proche (l'OTM Proche est un OTM résidant à 20 km ou moins du lieu de la rencontre)
2. OTM Distant (plus de 20 km)

OTM HN = OTM Haut Niveau	OTM C = OTM Club
OTM F = OTM Fédéral	OTM A.R. = OTM de l'Association Recevante
OTM R = OTM Région	CT = Chronométrateur des Tirs
OTM de Club HN – OTM Fédéral validé au poste d'Aide marqueur ou de chronométrateur en Jeep® ELITE-PROB-LFB	

Note : A moins qu'un aide-marqueur soit prévu par la charte des officiels et désigné, le Chronométrateur est en charge du chronomètre de jeu et du pupitre de score (points, fautes d'équipe). Si le club recevant dispose d'un pupitre complémentaire destiné à afficher les points et fautes individuelles de chaque joueur, le chronométrateur ne pouvant pas assumer ces tâches supplémentaires sans affecter la qualité de son travail (gestion des temps morts et remplacements, ...), ce pupitre supplémentaire devra :

- Soit être désactivé
- Soit être tenu par un opérateur en charge uniquement de ce pupitre, mis à disposition par le club recevant

Annexe 13 : Les Débits

Sont affectés automatiquement dans FBI les débits

- Arbitrage pour le club ou la CTC, équipe par équipe en fonction du niveau où évolue l'équipe :

HAUT NIVEAU (Jeep Elite, PROB, LFB, NM1)	100 pts
CHAMPIONNAT DE FRANCE (NM2, Espoirs Elite, LF2, NF1)	80 pts
CHAMPIONNAT DE FRANCE (NM3, NF2, NF3, CFJ)	60 pts
REGIONAL et DEPARTEMENTAL Senior (Pré-Région)	40 pts

- OTM pour le club ou la CTC, **20 pts** pour chaque équipe évoluant en championnat de France et Haut Niveau.

Sont affectés, à la demande du CD à la FFBB avant le 1^{er} décembre, dans FBI les débits

- Arbitrage pour le club ou la CTC, équipe par équipe en fonction du niveau où évolue l'équipe :

DEPARTEMENTAL Senior	40 pts
DEPARTEMENTAL U20/U17	25 pts

Annexe 14 : Crédits

Valorisation des engagements	
Arbitres désignés, OTM désignés et OTM CR	1 point par rencontre officiée
	Au-delà de 10 rencontres officiées, valorisation de 0,25 point
Arbitres désignés	Au-delà de 20 rencontres officiées, valorisation de 0,5 point
Réussite à l'examen d'arbitre départemental	5 points forfaitaires
Officiels club (Arbitres club et OTM club)*	A partir de 8 rencontres officiées au sein du club ou de la CTC et enregistrée sur FBI, valorisation forfaitaire de 5 points versée automatiquement au crédit du club
Ecole d'arbitrage de niveau 2	20 points
"Paire Arbitres Club"	Dispositif possible au niveau du département et géré par lui
Officiels formateur du club	5 points par formateur labellisé validé pour la saison au vu de son rapport d'activité
Fidélité d'un officiel désigné pour son club	5 points à partir de la 5 ^{ème} saison consécutive d'activité d'officiel au sein du même club

Les valorisations des rencontres sont cumulables dans la limite du plafond fixé à 55 points par officiel.

*La valorisation officiel club concerne les Officiels Clubs et Officiels Diplômés dès lors qu'ils officient dans leur club ou leur CTC sur des matches à non désignation.