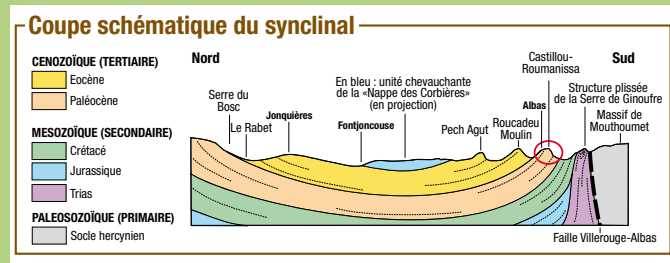




### Synclinal Albas - Fontjoncouse - St Victor :



Un synclinal est un plissement de couches géologiques en creux (concave), le contraire étant un anticlinal formant un dôme (convexe).

Nous sommes sur la bordure d'un large synclinal en forme de U très évasé qui commence à Albas : le village est situé au sud, sur une grande série de couches parallèles et redressées qui constituent l'une des branches du U. Ces couches s'enfoncent ensuite sous Coustouge et Fontjoncouse puis remontent au Nord. Elles forment alors la grande barre entre Thézan et le mont St Victor, barre qui constitue la seconde branche du U. On y retrouve alors le même empilement de couches sédimentaires, mais leur pendage est alors inversé.

On doit le plissement et la déformation de ces couches à la plaque tectonique ibérique qui est venue s'encaster sous la plaque européenne. Cette percussio, qui a eu lieu entre 65 et 24 MA, a fortement soulevé l'écorce terrestre et provoqué le soulèvement de la chaîne des Pyrénées. Pendant cet évènement majeur qui a quand même duré pendant 41 Millions d'Années, d'importants bouleversements ont également affecté la région des Corbières où les couches ont été plissées, cassées, redressées, retournées et même déplacées sur plusieurs km.

Le territoire d'Albas présente un concentré de tous ces phénomènes.



**Longueur :** 8,9 km

**Durée :** 3 h 30 à 4 h

**Balisage :** jaune/point jaune

**Cartes IGN :** 2747 OT

**Dénivelé positif cumulé :** 319 m

**Difficulté :** facile

### Présentation :

Dès le départ, vous êtes invités à lire dans les plis de la roche de la Serre de Ginoufre et à comprendre pourquoi la source de Pintrou **1** se trouve à ses pieds. Après la traversée d'un petit plan d'eau, grimpez sur la colline aux terres rouges et plongez avec délice dans la vallée du Paradis pour apprendre qu'à Albas, des gisements d'oeufs de dinosaures **2** ont été découverts dans les années 1960. Traversez ensuite les couches successives d'un synclinal **3** qui s'approfondit en direction de Fontjoncouse et mérite quelques explications éclairées. En chemin, levez les yeux vers le village qui se dessine en arrière-plan.

On y est ! Vous traversez ce petit village languedocien de caractère. Visitez-le au retour. Vous attaquez vaillamment la montée vers le moulin à vent situé sur la ligne de crête. Panorama garanti. La piste et votre chemin continuent en direction de Jonquières. De Pech Agut à Roucadeu, vous plongez sur le récif corallien **4**. Mais pas besoin de masque pour apercevoir les coraux érodés. Quant aux fossiles de la Serre d'Azeu **5** il vous faut juste un peu d'oxygène ! Laissez-vous ensuite porter vers la nappe de charriage **6** avant d'amorcer la descente vers le ruisseau du Prat que vous longez sur l'ancien chemin de la diligence. Traversez la zone des jardins et profitez d'une halte à la Font Fresca, premier point d'eau historique du village. La route passe au-dessus d'un moulin à eau et de son béal. En face se trouvent les vestiges des Corbières dites "de marbre rose". Passez entre des conglomérats de galets **7** roulés par l'eau d'un fleuve et retournez au parking près du plan d'eau.

Ne manquez pas de visiter le village aux ruelles fleuries et paisibles. Devant la mairie, vous trouverez le rappel des panneaux qui ont jalonné votre balade.