

Règlements Sportifs

Basket-Ball

Sport Adapté



Règlements applicables jusqu'au 31/08/2013

Règlements Sportifs Basket-Ball

Sommaire

<u>Préambule</u>	1
<u>Conditions Générales</u>	1
A. Origine du Basket-Ball	1
B. Basket-Ball et Sport Adapté	1
C. Caractéristiques du Basket-Ball	1
<u>Article 1 : Classification dans les Divisions</u>	2
A. Remarques	2
B. Parcours Orientés Basket-Ball	2
C. Critères de classification	3
D. Evaluation des capacités individuelles	3
<u>Article 2 : Epreuves officielles</u>	3
A. Championnat de France des clubs	3
B. Rencontres internationales	3
C. Engagement aux Epreuves Officielles	3
<u>Article 3 : Tenue Sportive</u>	4
A. Culottes, tricots manches courtes	4
B. Pantalons de survêtements	4
C. Nombre de tenues	4
<u>Article 4 : Encadrement des rencontres</u>	4
A. Rencontres amicales (locales, départementales, régionales)	4
B. Championnats départementaux, régionaux, interrégionaux	4
C. Rencontres nationales	5
<u>Article 5 : Règlement compétitif Divisions I, II, III</u>	6
A. Composition des équipes	6
B. Catégories	6
C. Réclamations	7
D. Fautes techniques et disqualifiantes	7
E. Temps de jeu (nombre de fautes et de temps morts)	7
F. Règlement arbitrage	8
G. Recommandations aux arbitres	9
H. Recommandations aux entraîneurs	9
I. Matériel	9
J. Signaux des arbitres	10

<u>Annexes</u>	14
A. Feuille de marque	14
B. Fiche Inscription - Composition de l'équipe	15
C. Nombre de matchs en fonction du nombre d'équipes	16

Préambule

Ce règlement mentionne les aménagements spécifiques au Sport Adapté par rapport au règlement officiel édité par la Fédération Française de Basket-Ball.

Reprendre in extenso la réglementation FFBB aurait été trop volumineux.

Nous recommandons aux entraîneurs de se procurer la réglementation FFBB, soit au siège Fédéral

Fédération Française de Basket-Ball
117, rue du Château des Rentiers
75013 Paris

soit auprès des Comités Départementaux ou Régionaux de Basket-Ball.

Conditions générales

A. Origine du Basket-Ball

Le Basket-Ball fut inventé en 1891 par un Canadien, le D^r James Naismith, Professeur d'éducation physique, au collège de Springfield aux Etats-Unis.

Le Pok-Ta-Pok pratiqué il y a plus de 3000 ans par les Mayas en fut peut-être l'ancêtre.

En 1932, création de la Fédération Internationale (FIBA) et en 1936, à Berlin, le Basket-Ball fait son apparition officielle aux Jeux Olympiques.

En France, le premier match eu lieu en 1893, et la Fédération Française de Basket-Ball fut officiellement créée en 1932.

Depuis sa création en 1891, le Basket-Ball a connu une expansion phénoménale.

Rudimentaires à ses débuts "Les Baskets" étaient des paniers de pêche. Le basket-ball est aujourd'hui le deuxième sport collectif mondial et pour certains le sport du XXI^{ème} siècle.

B. Basket-Ball et Sport Adapté

Depuis la création de la Fédération Française du Sport Adapté en 1971, le Basket-Ball n'a cessé de se développer, pour en être actuellement l'une des activités la plus pratiquée (une enquête de 1992, le situe en 3^{ème} place avec près de 2000 pratiquants).

L'augmentation du nombre de pratiquants a entraîné une modification de la pratique dans nombre de régions, qui, de simple Tournoi Annuel sont passées à de véritables Championnats en matchs aller-retour.

Malgré tout, des disproportions importantes subsistent entre les régions. Certaines équipes se retrouvent isolées, dans leur catégorie, dans leur région. Les équipes de jeunes sont actuellement sous représentées.

Au Sport Adapté le Basket-Ball se pratique sous une forme compétitive, en divisions 1, 2, 3, mais aussi sous forme non compétitive : "Parcours Orientés Basket-Ball", réservés à des sportifs qui ne rentrent pas dans la logique de l'activité.

C. Caractéristiques du Basket-Ball

Le Basket-Ball est un sport collectif : 5 joueurs + 5 remplaçants.

C'est un sport d'opposition : 2 équipes.

Les contacts y sont interdits (fautes). Il est pratiqué aussi bien par les femmes que par les hommes.

C'est une activité qui comporte des contraintes de temps :

- 3 secondes dans la zone restrictive (raquette),
- 5 secondes pour la remise en jeu en touche,
- 8 secondes pour monter la balle en zone d'attaque,
- 24 secondes pour tenter un tir... (décompte arrêté lorsque le ballon touche l'anneau)

C'est un sport d'adresse : *dribble, passe, tir au panier*, qui nécessite le contrôle d'un objet : *le ballon*, et un repérage dans un espace délimité : *le terrain*, par rapport à différents paramètres : *partenaires, adversaires*, pour atteindre un objectif : *marquer des paniers* (cible en hauteur).

Le Basket-Ball réclame une grande coordination, et aussi une dissociation segmentaire : maniement du ballon (dribble, passe ...) en mouvement (course, saut ...).

Le Basket-Ball est donc un sport complet, qui réclame et développe : endurance, vitesse, coordination, dissociation,

Article 1 : Classification dans les Divisions

A. Remarques

La définition de critères de classification dans un sport collectif est une tâche complexe.

Si on observe par exemple la notion de démarquage des joueurs au sein d'une équipe, celle ci sera toujours fonction de la valeur de l'adversaire.

Les joueurs d'une même équipe n'ont pas tous les mêmes potentialités physiques, le même niveau de compréhension, ni la même maîtrise des fondamentaux.

De ce fait, ils ne doivent pas obligatoirement tous, réaliser tous les critères d'une même division. Dans ce cas, très fréquent, l'équipe doit évoluer dans la division la plus élevée par rapport aux potentialités des meilleurs éléments.

Pour les rencontres Nationales, la division d'engagement d'une équipe sera avalisée par le Département ou la Région où l'équipe évolue en championnat local.

Les Départements et Régions ont la responsabilité de réguler les classifications des équipes qui participent à leurs championnats.

B. Parcours Orientés Basket-Ball (Secteur Activités Motrices)

Ils s'adressent aux sportifs, présentant des capacités physiques limitées, ou qui n'assimilent pas les règles de jeu et qui ne rentrent pas dans la logique de l'activité Basket (voir Division III).

C. Critères de classification

1- Une équipe débutante peut être évaluée en participant à des temps de jeu test avec des équipes dont la classification est déjà établie dans un championnat local.

2 - Evolution des classifications : Dans un championnat Régional et aux compétitions nationales, les équipes les mieux classées aux résultats doivent être engagées dans la division supérieure pour la saison suivante.

Règles des montées en division supérieure en compétition nationale (préconisée en championnats locaux)

Nb d'équipes engagées dans la catégorie	Montées en division supérieure
Moins de 6	Equipe championne
De 6 à 11	Les équipes finalistes
Plus de 12	Les qualifiées en ½ finales

D. Evaluation des capacités individuelles

Capacités et compétences individuelles repérables pour classer une équipe.

Ce tableau synthétique n'est pas exhaustif, mais peut aider à orienter une évaluation collective en combinant les capacités individuelles des membres de l'équipe.

D3	D2	D1
<ul style="list-style-type: none">➤Avoir conscience du jeu collectif➤Comprendre la nécessité de faire des passes au partenaire➤Se situer en attaque et en défense➤S'orienter vers la cible En défense Est passif Ou Cherche la récupérer la balle sans autre notion de défense	<ul style="list-style-type: none">Savoir s'arrêter avec un maximum de 4 appuis➤Savoir monter la balle à 2 en attaque➤Se placer correctement aux lancers francs➤Avoir conscience du changement de statut de l'attaquant et du défenseur➤Etre non passif en défense, tenter de récupérer la balle au rebond défensif➤Etre capable de gêner le tireur en levant les bras	<ul style="list-style-type: none">➤Savoir s'arrêter en 2 appuis➤Savoir faire un double pas➤Pivoter sur un pied➤Se positionner pour les tirs➤Connaître les gestes élémentaires des arbitres➤Avoir la notion de passe et va➤Avoir la notion de monter la balle à 3➤Avoir la notion du placement au rebond défensif➤Avoir la connaissance d'un système défensif : zone ou individuelle

Article 2 : Epreuves officielles

A. Championnat de France des clubs

Compétition organisée chaque année entre début mai et fin juin, après la saison des championnats régionaux et Départementaux.

Procédures de qualification : obligation d'avoir participé à un Championnat Départemental et/ou Régional.

Pour les régions dépourvues de championnat participer à 3 matchs de référence dans la saison.

Les Comités départementaux et régionaux avalisent la division d'engagement sur le bulletin d'inscription, en fonction de la division où l'équipe évolue en championnat local.

Deux clubs peuvent s'associer en "union sportive", pour constituer deux équipes de niveau homogène, et s'engager aux championnats de France des clubs.

B. Championnats de France de Sport Scolaire Adapté

Le basketball est l'une des disciplines proposées lors des Championnats de France de Sport Scolaire Adapté.

C'est la compétition annuelle des moins de 20 ans (en âge d'être scolarisé).

L'inscription des équipes de clubs est libre.

Seules les divisions 1 et 2 y sont représentées.

La réglementation Basketball FFSA est appliquée.

D. Rencontres internationales

Cf. les Règlements Généraux.

E. Engagements aux Epreuves officielles

Une équipe se compose de 12 joueurs ou joueuses au maximum, dont 10 figurent sur chaque feuille de match.

Article 3 : Tenue Sportive

Short et Maillot de basket avec numérotation devant et derrière.

A. Culottes (shorts), tricot manches courtes (tee-shirts), sous-vêtements de protection qui dépassent des culottes.

Nous recommandons dès à présent les dispositions de la FFBB.

B. Nombre de tenues

Il est recommandé que chaque équipe possède deux jeux de tenues de couleurs différentes (une claire et une foncée).

C'est une obligation pour les rencontres nationales.

Article 4 : Encadrement des rencontres

En règle générale, tout match de Basket-Ball doit être dirigé par 2 Arbitres assistés d'un Marqueur et d'un Chronométrateur.

A. Rencontres Amicales (locales, départementales, régionales)

- Dérogation possible
 - 1 seul arbitre.
 - 1 seul marqueur / chronométrateur

B. Championnats Départementaux, Régionaux, Inter-Régionaux

1. Arbitrage

- 2 arbitres (possible 1 seul arbitre)
 - Nous recommandons aux organisateurs de faire appel à des arbitres officiels de la FFBB, auprès des Comités Départementaux et/ou Régionaux FFBB.
 - Si l'organisateur ne peut obtenir d'arbitres officiels, il doit faire appel à des licenciés FFBB neutres
 - Si l'organisateur ne peut remplir l'un des deux cas de figure précédents, l'arbitrage sera assuré par un Responsable de chaque équipe (en cas de Tournoi, il est préférable de faire appel à deux responsables d'équipes non concernés par le match).
Dans ce cas, faire prioritairement appel aux licenciés qui possèdent le diplôme d'Initiateur Basket FFSA.

2. Table de marque

- 1 marqueur,
- 1 chronométrateur
- 1 personne de chaque club, si le club visiteur le souhaite (lui en faire la demande), ou 2 personnes du club recevant.

Pour un tournoi, il est préférable que le marqueur et le chronométrateur soient choisis pour chaque match aux sein des équipes non concernées par la rencontre.

En cas de présence de marqueurs et de chronométrateurs officiels de la FFBB, ceux-ci sont bien entendu prioritaires, ainsi qu'en second les possesseurs du diplôme d'Animateur Basket FFSA.

3. Table de marque (score)

Si la marque visuelle (score) n'est pas effectuée à partir de la table de marque, il faut prévoir une personne qui se charge de cette fonction.

C. Rencontres Nationales

1. Arbitrage

- 2 arbitres officiels FFBB par match

Si sur un terrain, il est prévu de faire disputer plusieurs matchs dans une journée, prévoir un minimum de 3 arbitres (1 au repos à chaque match).

2. Table de marque

- 1 marqueur (feuille de marque),
- 1 chronométreur,
- 1 marqueur (panneau score).

Faire appel à un (ou plusieurs) clubs de la FFBB.

Si sur un terrain, il est prévu de faire disputer plusieurs matchs dans une journée, prévoir au minimum 4 personnes pour la table (1 au repos à chaque match).

3. Commission Technique et de Discipline

Elle se compose :

- du Responsable National Basket du Sport Adapté (ou son Représentant),
- du Responsable Technique de l'Organisation (ou son Représentant),
- d'un Représentant de la FFBB (Délégué Officiel ou Responsable des Arbitres).

Cette Commission veille au respect général du planning horaire, à la bonne application du règlement...

Elle est seule habilitée à juger tout litige ou réclamation.

4. Secrétariat

Se compose d'au minimum 3 personnes. Est chargé :

- d'accréditer les équipes,
- d'établir journallement les tableaux et fiches de résultats,
- de renseigner toutes les équipes, spectateurs et officiels du déroulement de la rencontre,

Le Secrétariat travaille en étroite relation avec la Commission Technique.

5. Responsable de Terrain

- 1 responsable de l'organisation par terrain.

Chargé de vérifier l'accréditation des joueurs, du respect des couleurs de maillots de chaque équipe, du respect du planning horaire, du regroupement des résultats, du matériel.

6. Responsable du matériel

- 1 personne

Chargée de donner à chaque responsable de terrain le matériel nécessaire (1 heure avant le démarrage du 1^{er} match), de répertorier et vérifier à la fin de chaque journée le retour du matériel.

7. Aides aux équipes (facultatif)

Si les moyens humains le permettent, il est recommandé d'affecter un accompagnateur du Comité d'Organisation par équipe, chargé de retransmettre, sur le site sportif, à l'équipe dont il a la charge, toutes les informations émanant du Secrétariat et de la Commission Technique.

En cas d'impossibilité, ce rôle est assuré par le Responsable de Terrain et ses Adjoints.

Article 5 : Règlement compétitif Divisions I - II - III

A. Composition des équipes

Les équipes se composent d'un maximum de 12 joueurs, d'un entraîneur et d'un aide entraîneur.
Seules les personnes inscrites sur cette feuille de marque prennent place sur le banc d'équipe.

B. Catégories

1. Sexe

Les équipes sont divisées en deux catégories :

- Equipes féminines (F),
- Equipes masculines ou mixtes (M).

Equipes mixtes

Quel que soit le nombre de joueuses féminines qui la compose, une équipe est affectée dans la catégorie masculine dès qu'un joueur masculin en est membre : d'où l'appellation "masculins".

En division 3, seule une catégorie est ouverte : d'où l'appellation Mixte

2. Catégories Age

Les catégories d'âge arrêtées en Basket-ball Sport Adapté sont les suivantes :

Catégorie	2009/2010	2010/2011	2011/2012	2012/1013
Benjamin	97 -98	98/99	99/00	00/01
Minimes	95 -96	96/97	97/98	98/99
cadets	92- 93 -94	93/94/95	94/95/96	95/96/97
Séniors	91 ET AVANT	92 ET AVANT	93 ET AVANT	94 ET AVANT

Surclassement

Un joueur peut participer dans la catégorie (Basket) supérieure à sa tranche d'âge, à condition qu'une autorisation médicale le stipule.

Benjamin 2, minimes 2, cadets3 : surclassement par le médecin traitant (voir nouvelles dispositions)

Benjamin 1 minimes 1, cadets 2 : surclassement par le médecin du sport (voir nouvelles dispositions)

Cadets 1 repérés comme espoirs nationaux: surclassement par le médecin Fédéral sur proposition du DTN (voir nouvelles dispositions)

C. Réclamations

Si une équipe estime avoir été lésée dans ses intérêts par une décision d'arbitre, d'assistant, ou par un événement quelconque survenu pendant la rencontre, elle doit, par l'intermédiaire de son entraîneur, en informer l'Arbitre au premier arrêt de jeu qui suit cet événement.

Si l'entraîneur confirme cette réclamation à la fin de la rencontre, il devra signer la feuille de marque dans la case « Signature du Capitaine en cas de réclamation ».

Lors des rencontres nationales, le responsable de la délégation (ou l'entraîneur) devra confirmer par écrit dans les 30 minutes cette réclamation, et remettre cette confirmation au responsable de terrain ou à la Commission Technique qui statuera après audition des protagonistes.

Chaque organisateur (local, départemental, régional) devra définir les modalités de la procédure à respecter pour l'examen de la réclamation.

D. Fautes techniques et disqualifiantes

- 3 fautes techniques survenues sur plusieurs matchs = 1 match de suspension (match suivant).
- 2 fautes techniques dans le même match = 1 match de suspension
- 1 faute disqualifiante = 1 match de suspension **ET "PLUS SI RAPPORT DE L'ARBITRE** (match suivant).

La Commission Technique et de Discipline de la rencontre peut en cas de faute grave décider une extension de la suspension.

E. Temps de jeu (nombre de fautes et de temps morts)

	1 seul match par jour			2 matchs par jour			3 matchs par jour	
	DI	DII	DIII	DI	DII	DIII	DI	DII DIII
Echauffement autorisé	30 mn	30 mn	30 mn	10 mn	10 mn	10 mn	10 mn	10 mn
Durée du match (arrêts de jeu décomptés)	4x10 mn	4x10mn	4x8mn	4x8mn	4x5mn	4x5mn	4x5mn	4x4mn
Pause entre les périodes 1/2 et 3/4	2 mn	2 mn	2 mn	2 mn	1 mn	1 mn	1 mn	1 mn
Pause entre les périodes 2 et 3	10 mn	10 mn	10 mn	5 mn	5 mn	5 mn	3 mn	3 mn
Prolongation	5 mn	5 mn	3 mn	2 mn	2 mn	2 mn	2 mn	2 mn
Pause avant chaque prolongation	2 mn	2 mn	2 mn	1 mn	1 mn	1 mn	1 mn	1 mn
Nombre de fautes par joueur	5	5	5	4	4	4	3	3
Nb de fautes d'équipes par période	4	4	4	4	3	3	3	3
Nb de temps morts par équipe, pour les périodes 1, 2	2	2	2	2	2	2	2	2
Nombre de temps mort par équipe, pour les périodes 3 et 4.	3	3	3	3	3	3	3	3
Nombre de temps mort dans les prolongations de 5mn	1	1	1	1	1	1	1	1

1. Rencontres Officielles

Nombre de matchs maximum qu'une équipe peut disputer par jour :

- Division I, II et III = 3

2. Rencontres Amicales

- Lors de tournois, il est possible d'augmenter le nombre de matchs effectué dans une journée par une équipe, à condition de réduire le temps de jeu (réduction du temps total ou ne pas décompter les arrêts de jeu).
- Surtout ne pas oublier de tenir compte des capacités physiologiques des sportifs concernés.

F. Règlement arbitrage (aménagements à partir du règlement FFBB)

	Division I	Division II	Division III
• Changement de joueurs	Idem FFBB - C'est le joueur qui demande	Idem FFBB - C'est le joueur qui demande	Le joueur ou l'entraîneur peut le demander à la table de marque mais le joueur doit s'asseoir sur la chaise prévue à cet effet.
• Tirs à 3 points	Idem FFBB	Idem FFBB	Idem FFBB
• Retours en zone arrière	Idem FFBB	Idem FFBB	Ne sont pas sanctionnés
• Marcher	Idem FFBB	Tolérés jusqu'à 3 appuis à condition que le joueur n'en tire pas un avantage (passer un adversaire) - Les arrêts sont tolérés en 4 temps	Tolérés jusqu'à 4 appuis à condition que le joueur n'en tire pas un avantage (passer un adversaire) - Les arrêts sont tolérés en 5 temps
• Reprises en dribble	Idem FFBB	Idem FFBB	Tolérées à condition que le joueur n'en tire pas un avantage (passer un adversaire) - Appréciation de l'arbitre
• Dribbles à 2 mains	Idem FFBB	Idem FFBB	Tolérés à condition que le joueur n'en tire pas un avantage (passer un adversaire) - Appréciation de l'arbitre
• Pied de pivot	Idem FFBB	Changement de pied de pivot toléré sauf s'il procure un avantage	Changement de pied de pivot toléré sauf s'il procure un avantage
• Lancers francs	Idem FFBB	Idem FFBB	Accorder le panier même si le lanceur mord légèrement dans la zone restrictive
• 3 secondes dans la zone restrictive (raquette)	Idem FFBB	Tolérance jusqu'à 5 secondes	Tolérance sauf si un joueur en tire un avantage notoire
• Règle des 5 secondes	Idem FFBB	Tolérée - A l'appréciation de l'arbitre	Non applicable
• Règle des 8 secondes	Idem FFBB	Tolérée - A l'appréciation de l'arbitre	Non applicable
• Règle des 24 secondes	Idem FFBB	Ne pas appliquer sauf s'il est manifeste qu'une équipe garde la balle pour protéger son avance - Appréciation de l'arbitre	Non applicable
• Faute du dernier défenseur	Idem FFBB	A l'appréciation de l'arbitre	A l'appréciation de l'arbitre
• Taille du ballon	Féminines D1 / DII	Masculins DI / DII	Masculins et Féminins DIII
10 / 11	n° 5	n° 5	n° 5
12 / 15 ans	n° 6	n° 6	n° 6
16 / 20 ans	n° 6	n° 7	n° 6
20 ans et plus	n° 6	n° 7	n° 6

G. Recommandations aux Arbitres

Sanctionner toutes les fautes, même celles qui paraissent anodines et relevant d'une mauvaise coordination, dans toutes les divisions.

L'arbitrage doit se faire, dans tous les cas, en fonction de l'équipe la plus forte techniquement et non en fonction de l'équipe la plus faible.

Employer les gestes conventionnels pour toutes les divisions.

En division 2 et division 3, si les joueurs ont des difficultés d'interprétation des gestes, les aider verbalement.

Exemple : Touche pour une équipe

— Faire le geste conventionnel,

— Si les joueurs ne comprennent pas, annoncer la couleur de l'équipe à qui revient la balle.)

Aider au placement lors des lancers francs.

Dans tous les cas, l'arbitrage doit être abordé de manière pédagogique et faciliter le déroulement de la rencontre.

H. Recommandations aux Entraîneurs

Le Basket-Ball étant une activité intense, il est recommandé que chaque équipe comporte un minimum de 3 remplaçants.

Les entraîneurs ne doivent pas oublier qu'ils sont des exemples pour leurs sportifs, et que le sport a un rôle éducatif.

Sans adversaires et arbitres, il n'y aurait pas de match. Apprenons à nos sportifs à les remercier à la fin de la rencontre, quels qu'en soient le résultat, les joies et les déceptions.

Les arbitres sont là pour aider et non sanctionner.

Apprenons aux sportifs à accepter la défaite et la victoire.

Ecraser l'adversaire n'apporte rien à personne.

Mieux vaut une pratique régionale régulière sur plusieurs saisons, qu'une participation épisodique au niveau national.

"Le Basket-Ball est un jeu, chacun doit pouvoir y prendre plaisir".

I. Le matériel pour une rencontre (par terrain)

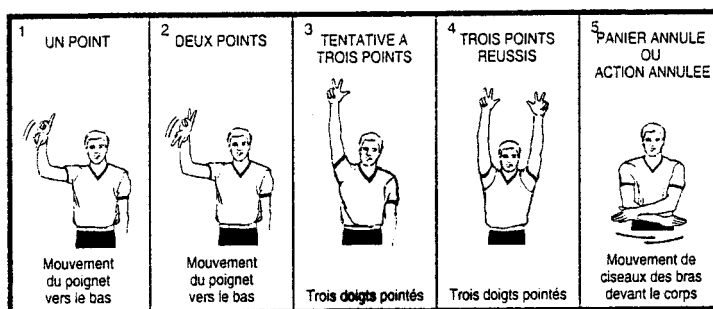
Obligatoire pour une rencontre nationale

- 2 bancs d'équipes,
- 1 table de marque,
- 4 chaises pour la table de marque,
- 4 chaises pour les remplaçants,
- 2 chronomètres (1 général + 1 temps mort),
- 1 panneau score,
- 1 klaxon ou sifflet,
- 1 jeu de plaquettes fautes numérotées de 1 à 5,
- 2 fanions rouges (fautes d'équipes),
- La flèche matérialisant la possession de balle,
- X feuilles de marques (1 par match),
- 4 ballons (2 par équipe pour l'échauffement si nécessaire),
- 2 stylos de couleurs différentes (1 noir et un rouge),
- X bouteilles d'eau (4 par match : 1 par équipe, 2 pour la table et les arbitres.)

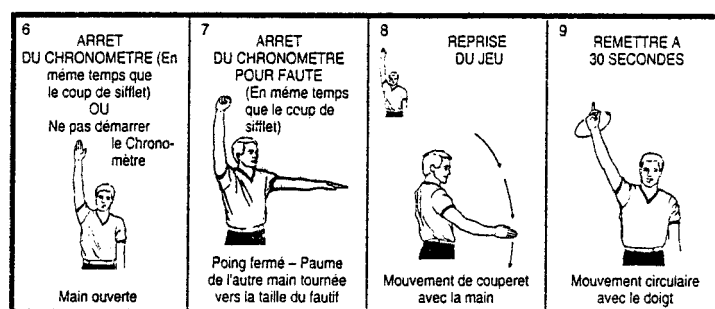
Appareil de 30 secondes en Division I pour championnat de France.

J. Signaux des Arbitres

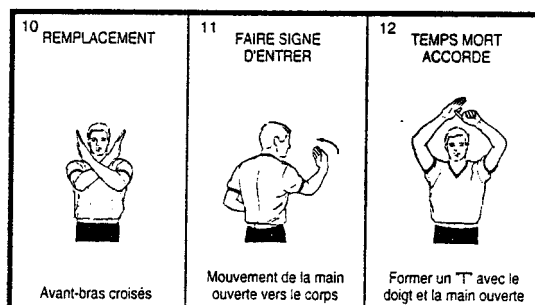
1. Score



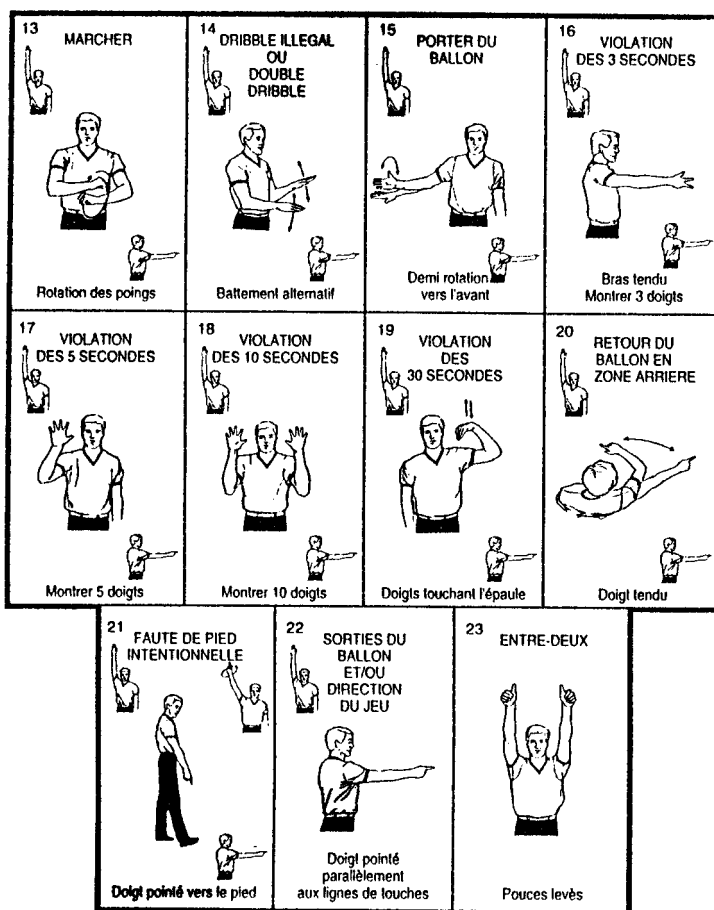
2. Chronométrage



3. Administration

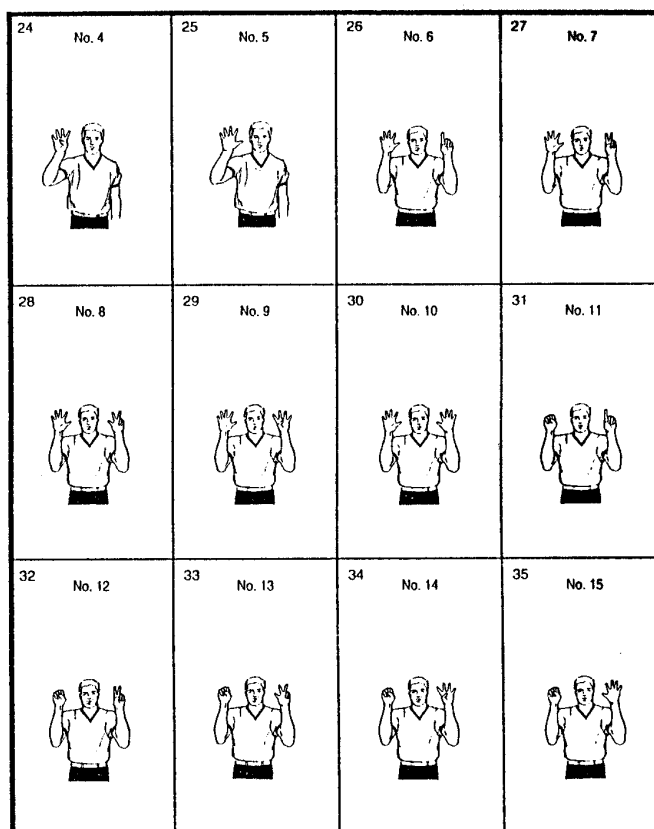


4. Violations

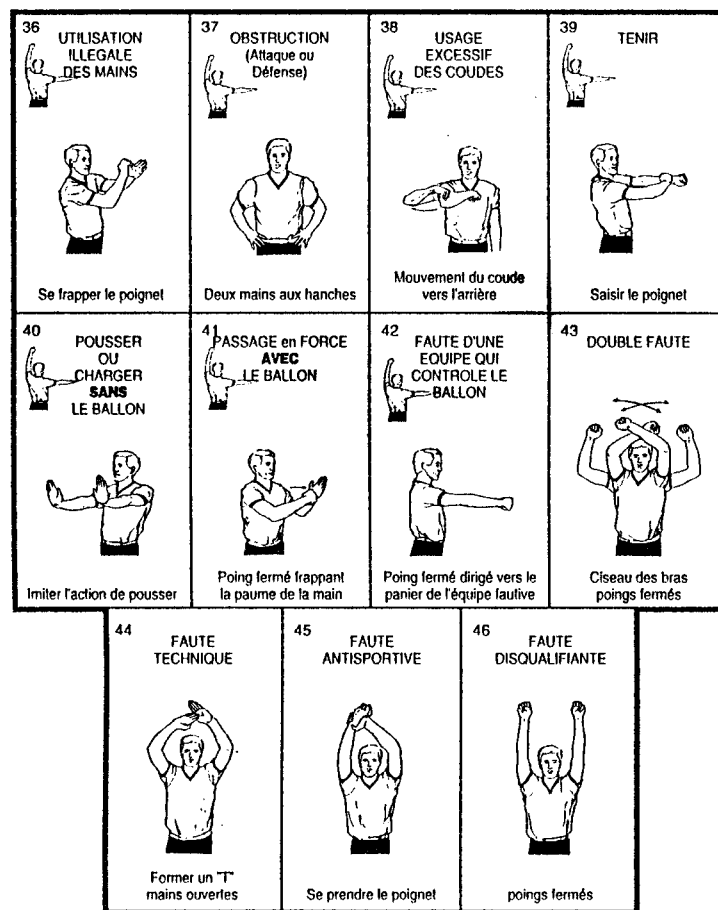


5. Signaler une faute à la table de marque (3 démarches)

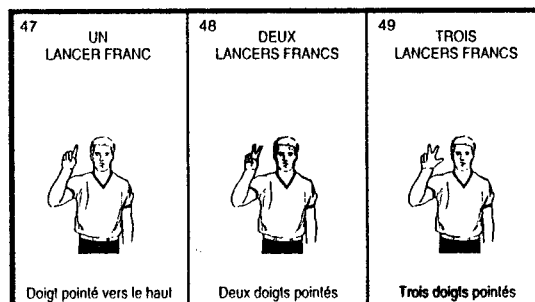
a) Démarche 1 - Numéro du joueur



b) Démarche 2 - Type de faute

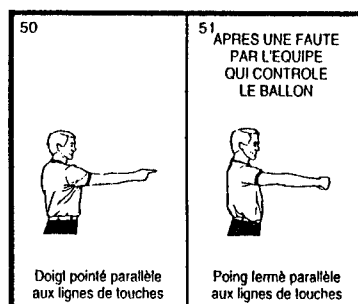


c) Démarche 3 - Nombre de lancers francs accordés



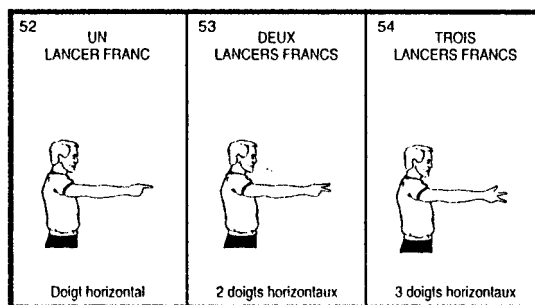
ou

Direction du jeu

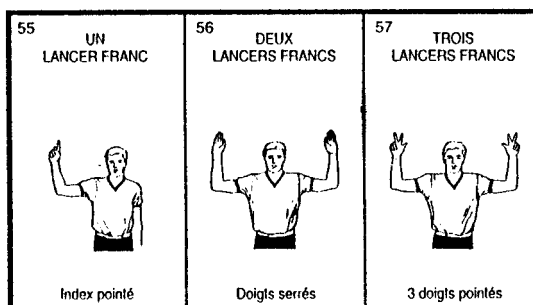


6. Administration des lancers francs (2 démarches)

a) Démarche 1 - Dans la zone restrictive



b) Démarche 2 - En dehors de la zone restrictive



Annexes

A. Feuille de marque

ÉQUIPE A :

ÉQUIPE B :

SAISON Rencontre N°	CHAMPIONNAT CHALLENGE COUPE	MASCULIN FÉMININ	EXCELLENCE RÉSERVES PROM. EXCEL. HONNEUR PROM. RES.	CADET BENJAMIN	MINIME POUSSIN
---------------------------	-----------------------------------	---------------------	---	-------------------	-------------------

Lieu : 1^{er} Arbitre :

Date [][][][][][] Heure [][][][] 2^{ème} Arbitre :

Équipe A					
Temps morts		Couleur :		Publicité :	
<input type="checkbox"/> 1	<input type="checkbox"/> 2	1 ^{er} mi-temps			
<input type="checkbox"/> 3	<input type="checkbox"/> 4	2 ^{ème} mi-temps			
Prolongations		Fautes d'équipe			
		<input type="checkbox"/> 1	<input type="checkbox"/> 2	<input type="checkbox"/> 3	<input type="checkbox"/> 4
		<input type="checkbox"/> 3	<input type="checkbox"/> 1	<input type="checkbox"/> 2	<input type="checkbox"/> 4
Licence	Noms des joueurs	en jeu	Poussins	N°	Fautes
		1	2	3	4
		1	2	3	4
		1	2	3	4
		1	2	3	4
		1	2	3	4
		1	2	3	4
		1	2	3	4
		1	2	3	4
		1	2	3	4
		1	2	3	4
		1	2	3	4
		1	2	3	4
		1	2	3	4
Entraîneur					
Entraîneur adjoint					

MARQUE COURANTE					
A	B	A	B	A	B
1	1	41	41	81	81
2	2	42	42	82	82
3	3	43	43	83	83
4	4	44	44	84	84
5	5	45	45	85	85
6	6	46	46	86	86
7	7	47	47	87	87
8	8	48	48	88	88
9	9	49	49	89	89
10	10	50	50	90	90
11	11	51	51	91	91
12	12	52	52	92	92
13	13	53	53	93	93
14	14	54	54	94	94
15	15	55	55	95	95
16	16	56	56	96	96
17	17	57	57	97	97
18	18	58	58	98	98
19	19	59	59	99	99
20	20	60	60	100	100
21	21	61	61	101	101
22	22	62	62	102	102
23	23	63	63	103	103
24	24	64	64	104	104
25	25	65	65	105	105
26	26	66	66	106	106
27	27	67	67	107	107
28	28	68	68	108	108
29	29	69	69	109	109
30	30	70	70	110	110
31	31	71	71	111	111
32	32	72	72	112	112
33	33	73	73	113	113
34	34	74	74	114	114
35	35	75	75	115	115
36	36	76	76	116	116
37	37	77	77	117	117
38	38	78	78	118	118
39	39	79	79	119	119
40	40	80	80	120	120

Équipe B					
Temps morts		Couleur :		Publicité :	
<input type="checkbox"/> 1	<input type="checkbox"/> 2	1 ^{er} mi-temps			
<input type="checkbox"/> 3	<input type="checkbox"/> 4	2 ^{ème} mi-temps			
Prolongations		Fautes d'équipe			
		<input type="checkbox"/> 1	<input type="checkbox"/> 2	<input type="checkbox"/> 3	<input type="checkbox"/> 4
		<input type="checkbox"/> 3	<input type="checkbox"/> 1	<input type="checkbox"/> 2	<input type="checkbox"/> 4
Licence	Noms des joueurs	en jeu	Poussins	N°	Fautes
		1	2	3	4
		1	2	3	4
		1	2	3	4
		1	2	3	4
		1	2	3	4
		1	2	3	4
		1	2	3	4
		1	2	3	4
		1	2	3	4
		1	2	3	4
		1	2	3	4
Entraîneur					
Entraîneur adjoint					

RÉSULTATS Période ① A _____ B _____ Période ② A _____ B _____ RÉSULTAT FINAL Équipe A _____ Équipe B _____

Période ③ A _____ B _____ Période ④ A _____ B _____

Prolongations A _____ B _____ Équipe gagnante _____

Signature du marqueur	Signature du chronométrateur	Signature du deuxième arbitre	Signature du premier arbitre
			Signature du capitaine (en cas de réclamation)

RÉSERVES : _____ _____ _____ _____	SIGNATURES	
	1 ^{er} Arb.	
	2 ^{me} Arb.	
	Cap. A	
	Cap. B	

FAUTES TECHNIQUES ET DISQUALIFIANTES				Je confirme la (les) faute(s) disqualifiantes avec rapport et rapport suit.
NOM	N° LICENCE	Équipe	Nature	
Motif		A - B	FT - FD sans rapport - FD avec rapport	SIGNATURES
Motif		A - B	FT - FD sans rapport - FD avec rapport	1 ^{er} Arb.
Motif		A - B	FT - FD sans rapport - FD avec rapport	2 ^{me} Arb.
Motif		A - B	FT - FD sans rapport - FD avec rapport	Cap. A
Motif		A - B	FT - FD sans rapport - FD avec rapport	Cap. B

RÉCLAMATIONS : _____ _____ _____ _____ _____ _____	Reçu Chèque Numéro :
	sur Banque :
	de _____ F.
	SIGNATURES
	1 ^{er} Arb.
	2 ^{me} Arb.
	Cap. A
Cap. B en jeu	

INCIDENTS : ayant eu lieu avant pendant après } la rencontre et qui feront l'objet d'un rapport		Motif _____	
Signature 1 ^{er} arbitre	Signature 2 ^{me} arbitre	Signature Capitaine A	Signature Capitaine B

OFFICIELS, RESPONSABLE DE L'ORGANISATION ET DÉLÉGUÉ AUX OFFICIELS				
	NOMS	ADRESSES	N° Licence	Groupement Sportif
1 ^{er} arbitre				
2 ^{me} arbitre				
Commissaire				
Marqueur				
Chronométrateur				
Opérateur 30"				
Resp. de l'organisation				
Délégué aux officiels				

B. Fiche Inscription - Composition de l'équipe

National Basket

A renvoyer au Comité d'organisation, avant le _____

N° Affiliation, Nom de l'Association	
Accompagnateurs	
N° Licence	
et Nom prénom	

Nom de l'équipe (si différent du nom de l'association) : _____

Catégorie d'âge	
<input type="checkbox"/> Benjamins né(e)s de _____ à _____	
<input type="checkbox"/> Minimes né(e)s de _____ à _____	
<input type="checkbox"/> cadets né(e)s en _____ et avant _____	
<input type="checkbox"/> Séniors né(e)s en _____ et avant _____	

Division, Sexe	
<input type="checkbox"/> D 1 Féminine	<input type="checkbox"/> D 2 Féminine
<input type="checkbox"/> D 1 Masculin	<input type="checkbox"/> D 2 Masculin
<input type="checkbox"/> D 3 Mixte	

Couleur des maillots : Tenue 1 _____, ou Tenue 2 _____

N° maillot Tenue 1	N° maillot Tenue 2	N° Licence Compétitive	Nom Prénom	Né(e) en	Sexe M ou F

Visa de la Région	Visa du Département

Attestant de la participation de l'équipe à un championnat local, dans la division où elle est engagée au National

C. Nombre de matchs en fonction du nombre d'équipes

3 équipes	4 équipes	5 équipes	6 équipes
<p>Formule Championnat</p> <p>A / B B / C C / A</p>	<p>Formule Championnat</p> <p>A / B C / D A / D B / C A / C B / D</p>	<p>Formule Championnat</p> <p>A / B C / E D / B C / A D / E B / C A / D E / B C / D A / E</p>	<p>2 Poules de 3 équipes</p> <p><u>Poule X</u> <u>Poule Y</u></p> <p>A / B D / E B / C E / F C / A F / D</p> <ul style="list-style-type: none"> • ½ finales croisées 1^è poule X / 2^è poule Y 2^è poule X / 1^è poule Y • 5^è et 6^è places 3^è poule X / 3^è poule Y • 3^è et 4^è places match perdants ½ finales • Finale Vainqueurs ½ finales
<p>3 matchs</p> <p>+ éventuellement finale Possibilité de matchs aller-retour</p>	<p>6 matchs</p> <p>+ éventuellement finale</p>	<p>10 matchs</p> <p>+ éventuellement finale</p>	<p>11 matchs</p>

7 équipes	8 équipes	9 équipes	10 équipes
1 Poule de 3 1 Poule de 4	2 Poules de 4	1er Tour 3 Poules de 3	2 Poules de 5 équipes
<u>Poule X</u> A / B B / C C / A	<u>Poule Y</u> D / E F / G E / F D / G D / F E / G	<u>Poule X</u> A / B C / D A / D B / C A / C B / D	<u>Poule X</u> A / B C / E D / B C / A D / E B / C A / D E / B C / D A / E
	<u>Poule Y</u> E / F G / H E / H F / G E / G F / H	<u>Poule Y</u> D / E E / F D / F G / H H / I G / I	<u>Poule Y</u> F / G H / J I / G H / F I / J G / H F / I J / G H / I F / J
<ul style="list-style-type: none"> • ½ finales croisées 1^è Poule X / 2^è Poule Y 2^è Poule X / 1^è Poule Y • Tournoi à 3^è, 4^è 5^è, 6^è, 7^è et 8^è places 3^è Poule X / 3^è Poule Y 3^è Poule X / 4^è Poule Y 3^è Poule Y / 4^è Poule Y • 3^è et 4^è places Match perdants ½ finales • Finale Vainqueurs ½ finales 	<ul style="list-style-type: none"> • ½ finales croisées 1^è Poule X / 2^è Poule Y 2^è Poule X / 1^è Poule Y • 7^è et 8^è places 4^è Poule X / 4^è Poule Y • 5^è et 6^è places 3^è Poule X / 3^è Poule Y • 3^è et 4^è places Match perdants ½ finales • Finale Vainqueurs ½ finales 	<ul style="list-style-type: none"> • ½ finales croisées 1^è Poule L / 2^è Poule M 2^è Poule L / 1^è Poule M • 7^è, 8^è, 9^è places 3^è Poule X / 3^è Poule Y 3^è Poule Y / 3^è Poule Z 3^è Poule X / 3^è Poule Z • 5^è et 6^è places 3^è Poule L / 3^è Poule M • 3^è et 4^è places Match perdants ½ finales • Finale Vainqueurs ½ finales 	<ul style="list-style-type: none"> • ½ finales croisées 1^è poule X / 2^è poule Y 2^è poule X / 1^è poule Y • 9^è et 10^è places 5^è poule X / 5^è poule Y • 7^è et 8^è places 4^è Poule X / 4^è Poule Y • 5^è et 6^è places 4^è Poule X / 4^è Poule Y • 3^è et 4^è places Match perdants ½ finales • Finale Vainqueurs ½ finales
16 matchs	18 matchs	23 matchs	27 matchs