

Agir efficacement en cas d'accident sur un chantier de BTP



Par Emmanuelle Dail
Professeure formatrice
à l'Alliance française Paris Ile-de-France.



Alliance Française
Paris Ile de France

Ce dossier a été expérimenté auprès d'un groupe de six stagiaires, ouvriers du bâtiment, d'origine malienne, qui avaient très peu été scolarisés.

THÈME

Ce dossier pédagogique propose des activités qui tendent à rendre les apprenants autonomes pour interagir avec les services de secours en cas d'accident sur un chantier.

OBJECTIFS

Objectifs professionnels :

- Comprendre l'utilité d'une affiche obligatoire sur tout chantier.
- Interagir au téléphone pour prévenir les secours en suivant les consignes données sur l'affiche.
- Rédiger une affiche pour informer de nouveaux salariés (tâche proposée essentiellement à des fins pédagogiques puisque peu d'ouvriers sont, en réalité, amenés à rédiger une affiche dans le cadre de l'exercice de leur profession, mais rien n'interdit de proposer ensuite à l'entreprise d'utiliser sur le chantier leurs productions).

Objectifs langagiers :

- Formules pour donner des consignes, énoncer des règles.
- Vocabulaire lié aux situations d'urgence, d'accident, aux consignes de sécurité sur un chantier.
- Les sons [e] et [i], leurs graphies.

Objectifs socioculturels :

- Respecter les règles d'usage en cas d'accident sur un chantier et les mettre en œuvre.
- Connaître les rituels d'intervention en cas d'accident.

PUBLIC

Les activités proposées dans ce dossier s'adressent à des apprenants salariés travaillant sur un chantier dans le secteur du BTP ; elles pourraient aussi convenir à des apprenants en recherche d'emploi se destinant à exercer dans ce secteur. Les apprenants peuvent avoir des profils différents : avoir le français comme langue maternelle, comme langue seconde ou comme langue étrangère, avoir été scolarisés, pas ou peu. Le niveau minimum pour réaliser les activités proposées est A1.1 (CECR) à l'oral, les apprenants peuvent être débutants à l'écrit.

PLAN

Le plan proposé ci-dessous peut être aménagé : des variantes dans le choix des activités ou dans leur mise en œuvre pourront être envisagées pour s'adapter au groupe d'apprenants.

Découvrir les documents affichés sur le chantier

- A - Découvrir la fonction des divers documents affichés sur son chantier
- B - Échanger sur leur utilité

Lire l'affiche « En cas d'accident »

- A - Comprendre l'affiche, sa fonction et sa structure
- B - S'approprier les consignes

Prévenir les secours par téléphone

- A - Comprendre un appel d'urgence
- B - Téléphoner pour signaler un accident

Présenter dans une affiche les règles à suivre sur le chantier

- A - Échanger sur les règles à respecter
- B - Rédiger l'affiche



Découvrir les documents affichés sur le chantier

A - Découvrir la fonction des divers documents affichés sur son chantier



1. Lors de la première séance, présenter aux apprenants des photos de panneaux d'affichage présents sur leur chantier. Leur poser des questions pour faire identifier les documents et leur utilité :

- C'est où ?
- Qu'est-ce que c'est ?
- C'est pour qui ?
- À quoi ça sert ?

2. Les faire ensuite échanger sur leurs habitudes par rapport à ces panneaux d'affichage :

- Vous les regardez souvent ?
- Ça vous sert ?
- Vous comprenez les informations qui y sont données ?
- Qu'est-ce qui aide à comprendre ?

3. Proposer une activité d'appariement pour faire identifier la fonction de chaque type de document (dans le cas d'apprenants pas ou peu lecteurs, deux possibilités : former des groupes hétérogènes avec un lecteur au moins qui oralisera l'activité, ou bien le professeur lit à voix haute au grand groupe les phrases proposées).



Faire associer en reliant chaque document à sa fonction par une flèche. Donner un exemple.

Associez :

C'est un document ...

qui ...

1. Le règlement intérieur
2. Les horaires du chantier
3. La liste des secouristes
4. Les délégués du personnel
5. Le compte rendu du CE

- a. indique le nom des personnes formées pour les premiers secours.
- b. précise les heures de travail du personnel.
- c. rend compte de la dernière réunion du comité d'entreprise.
- d. présente la liste des salariés élus pour représenter leurs collègues dans les réunions de l'entreprise.
- e. fixe les règles à suivre au sein de l'entreprise.

Il est aussi possible de faire compléter le tableau ci-dessous. Les modalités d'exécution de la tâche étant plus complexes, au niveau cognitif notamment, il sera intéressant de proposer des activités de ce type pour préparer les apprenants à passer des tests, examens ou autres certificats dans lesquels on retrouve ce type de tâche.

1.	2.	3.	4.	5.

Variante plus simple :

Associez :

- | | |
|------------------------------|--|
| 1. Le règlement intérieur | a. Les personnes formées aux premiers secours. |
| 2. Les horaires du chantier | b. Les heures de travail |
| 3. La liste des secouristes | c. La réunion du comité d'entreprise. |
| 4. Les délégués du personnel | d. La liste des salariés élus |
| 5. Le compte rendu du CE | e. Les règles à suivre |

Lors de la correction, ou même avant pour certains, le professeur peut faire repérer les mots de la même famille (les horaires / les heures ; les secouristes / les premiers secours ; un compte-rendu / rendre compte) et les abréviations (CE / comité d'entreprise).

B - Échanger sur leur utilité

Former des petits groupes et proposer ces situations. Chaque sous-groupe échange et dit quel document peut être utile dans chacune d'elles, les phrases suivantes peuvent être découpées et tirées au sort au fur et à mesure des échanges dans les groupes :

Dites quel document affiché peut être utile pour chaque situation :

Mon collègue est tombé et il s'est blessé.

Un ami vient me chercher à la sortie du chantier, je dois lui fixer un rendez-vous.

J'ai des difficultés avec mon chef et je voudrais qu'un collègue m'accompagne pour lui parler.

Je suis curieux de savoir quelle décision a été prise lors de la réunion avec la direction.

Faire ensuite trouver d'autres situations, en grand groupe, dans lesquelles on peut avoir besoin de lire ces documents.

Lire l'affiche « En cas d'accident »

A - Comprendre l'affiche, sa fonction et sa structure

1. Présenter l'affiche (une pour le groupe, agrandie, ou en circulant dans la classe) aux apprenants et poser des questions simples pour faire identifier le document. De façon générale, afin de simplifier, pour les rendre plus accessibles, les questions ne seront pas avec inversion du sujet et les consignes seront directes et sans formulation complexe, à l'impératif par exemple.

Qu'est-ce que c'est ?

On la trouve où ?

C'est pour qui ?

Pourquoi elle est rouge ?

On l'utilise dans quelle situation ?

2. Partir de ce qui a été dit en compréhension globale et affiner la compréhension.

Vous avez dit qu'on trouve cette affiche près du téléphone, que c'est pour appeler les services d'urgence quand il y a un accident. Mais quels services exactement ? (Faire alors repérer si besoin qu'il y a 3 numéros, qui correspondent à 3 services différents)

Cette affiche indique les numéros d'urgence, elle sert à quoi aussi ?

Quand il y a un accident, on ne pense pas à dire tout ça ? Pourquoi il faut une affiche ?

Pourquoi il y a des chiffres ? Ça correspond à quoi ?

D'habitude, sur le chantier, elle est exactement comme ça, l'affiche ?

Il manque quoi ? (Si besoin, guider : regarder dans la partie 1.)

Former des petits groupes et distribuer l'affiche. Demander à chaque sous-groupe (lecteurs et non-lecteurs ensemble) de préparer un dessin ou un mime pour expliquer ce qu'ils comprennent de chaque étape, à partir du n° 2.

Proposer ensuite une mise en commun et faire expliciter ce qui n'est pas clair.

Lors de cette mise en commun, s'arrêter sur les mots clés (qui seront repris lors des exercices suivants).

En cas d'accident

Appelez le sauveteur secouriste du travail qui, après avoir examiné la victime, vous demandera d'appeler les secours.

Téléphonez au :

18 **112** **15**
Pompiers Centre d'appels secours Samu

et dites...

1 Ici chantier

À (commune ou arrondissement)

N° Rue

en face de

Téléphone

2 Précisez la nature de l'accident...

(Par exemple : éboulement, asphyxie, chute...)

... et la position du blessé (par exemple : le blessé est sur le toit, il est au sol ou dans une fouille...)

... et s'il y a nécessité de dégagement.

3 Signalez le nombre de blessés et leur état

Par exemple : trois ouvriers blessés dont un saigne et un ne parle pas.

4 Décrivez l'intervention du secouriste

Par exemple : premiers soins, bouche à bouche...

5 Fixez un point de rendez-vous et envoyez quelqu'un à ce point

pour guider les secours.

6 Faites répéter le message. Ne raccrochez jamais le premier.

SAUVETEURS SECOURISTES DU TRAVAIL : une liste à jour mentionnant leurs noms doit être affichée sur le chantier. Les sauveteurs secouristes du travail sont reconnaissables au logo placé sur leur casque ou sur leur tenue de travail.



B - S'appropriier les consignes

1. a. Trouvez et collez la bonne étiquette comme dans l'exemple

Exemple : Il faut téléphoner → Téléphonnez _____

Il faut appeler → _____

Il faut préciser → _____

Il faut signaler → _____

Il faut décrire → _____

Il faut faire → _____

Il faut dire → _____

Étiquettes à reproduire et à découper :

Dites Appellez Précisez Signalez Décrivez Faites

Faire observer, lors de la mise en commun/correction, que dans les deux formulations on "dit de faire", on donne des consignes. Éviter le métalangage, sauf avec un groupe FLE demandeur.

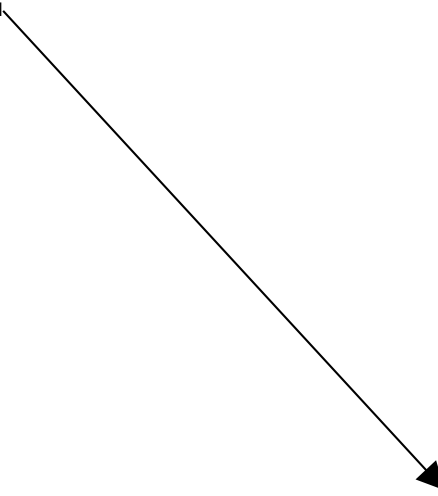
b. Donnez ces consignes à un collègue à l'oral :

ex : Téléphonnez au 18 → « Téléphone au 18 »

1. Dites « Ici chantier ... »
2. Précisez la nature de l'accident
3. Signalez le nombre de blessés
4. Décrivez l'intervention du secouriste
5. Fixez un point de rendez-vous
6. Faites répéter le message

2. Cherchez le même mot. Reliez les mots comme dans l'exemple.

attention ■	■ TÉLÉPHONEZ
victime ■	■ SECOURISTE
téléphonez ■	■ VICTIME
sécurité ■	■ CHANTIER
chantier ■	■ ACCIDENT
accident ■	■ APPELEZ
blessé ■	■ ATTENTION
secouriste ■	■ BLESSÉ
appelez ■	■ SÉCURITÉ



3. Mémoriser l'orthographe de mots clés

Les deux exercices suivants visent à faire mémoriser l'orthographe de certains mots clés de la séance.

a. Complétez les mots avec la lettre manquante :

Pour réaliser cet exercice, les stratégies des apprenants seront différentes. Le professeur peut leur donner des pistes : compter les lettres, lire les mots pour faire trouver la lettre à partir de ce qu'ils entendent ...

vi_time

téléph_nez

séc_rité

c_antier

acci_ent

b_essé

secou_iste

_ppelez

b. Reformez les mots comme dans l'exemple :

exemple : sécu- -rité → sécurité

vic-

-riste

télé-

-dent

chan-

-time

acci-

-lez

bles-

-tier

secou-

-sé

appe-

-tion

atten-

-phonez

Les étiquettes seront découpées par le professeur avant le cours, la manipulation facilite en effet la réalisation de l'exercice. Les étiquettes seront collées par chaque apprenant qui pourra ensuite copier le mot formé validé par le professeur.

4. Exercice à trous

Complétez l'affiche à l'aide des mots de la liste suivante :

chantier message secouriste accident blessés rendez-vous

Cette activité peut se faire en regardant l'affiche d'origine, puis sans modèle, ou directement sans modèle.

En cas d'accident

Appelez le sauveteur secouriste du travail qui, après avoir examiné la victime, vous demandera d'appeler les secours.

Téléphonez au :

18

Pompiers

112

Centre d'appels secours

15

Samu

et dites...

1 Ici

À (commune ou arrondissement)

N° Rue

en face de

Téléphone

2 Précisez la nature de l'

(Par exemple : éboulement, asphyxie, chute...)

... et la position du blessé (par exemple : le blessé est sur le toit, il est au sol ou dans une fouille...)

... et s'il y a nécessité de dégagement.

3 Signalez le nombre de et leur état

Par exemple : trois ouvriers blessés dont un saigne et un ne parle pas.

4 Décrivez l'intervention du

Par exemple : premiers soins, bouche à bouche...

5 Fixez un point de et envoyez quelqu'un à ce point pour guider les secours.

6 Faites répéter le Ne raccrochez jamais le premier.

SAUVETEURS SECOURISTES DU TRAVAIL : une liste à jour mentionnant leurs noms doit être affichée sur le chantier. Les sauveteurs secouristes du travail sont reconnaissables au logo placé sur leur casque ou sur leur tenue de travail.



Prévenir les secours par téléphone

A - Comprendre un appel d'urgence

Faire écouter le dialogue : première écoute sans consigne.

Transcription : La transcription est donnée dans le dossier mais elle ne sera pas travaillée comme document écrit.

« - Urgence pompiers j'écoute.

- Bonjour monsieur, il y a eu un accident sur le chantier.

- Où se trouve le chantier ?

- À Saint-Denis.

- À Saint-Denis, d'accord, mais où précisément ?

- C'est rue Gabriel Péri en face d'une épicerie.

- Alors rue Gabriel Péri à Saint-Denis ... à quel numéro exactement ?

- Au numéro 10.

- D'accord, 10 rue Gabriel Péri. Il y a des blessés ?

- Oui deux ouvriers, ils sont tombés d'un échafaudage. Ils sont par terre.

- Ils sont conscients ?

- Oui, ils parlent : un secouriste est avec eux. Mais ils ne peuvent pas bouger : l'un a très mal aux jambes et l'autre est coincé sous l'échafaudage.

- Bon j'envoie un véhicule : à Saint-Denis au 10 rue Gabriel Péri pour deux blessés au sol dont l'un sous un échafaudage. C'est bien ça ?

- Oui c'est tout à fait ça : je vous attends à l'entrée du chantier pour vous guider.

- Très bien, nous sommes là dans 5 minutes ! À tout de suite ».

1. Compréhension globale du dialogue

Le professeur pose des questions au groupe après la première écoute.

Qui parle ?

À qui ?

Les deux personnes sont ensemble ? Face à face ?

Qui téléphone ?

Pour quoi faire ?

2. Compréhension affinée

Avant la deuxième écoute, le professeur fait faire le lien avec l'affiche étudiée auparavant, par exemple :

- Si on reprend l'affiche, vous vous souvenez, il y avait 3 numéros possibles. Là dans cette situation, l'ouvrier, il a appelé quel numéro ?
- Et l'ouvrier, il a respecté les consignes de l'affiche ? Il a donné les coordonnées du chantier (l'adresse et le numéro de téléphone) ? Il a donné les différentes informations utiles ?

Deuxième écoute avec consigne :

Reprenez l'affiche. Écoutez une deuxième fois et vérifiez que toutes les informations nécessaires sont données.

L'hétérogénéité du groupe peut, dans cette activité, être un atout : certains comprennent mieux l'oral qu'ils ne lisent et inversement. Ne pas hésiter à s'appuyer sur cette hétérogénéité pour faire réaliser les tâches proposées, cela valorisera les compétences de chacun et les fera tous progresser. Pour compléter la fiche, les non-lecteurs/scripteurs pourront par exemple dire ce qu'ils ont compris à ceux qui savent écrire mais comprennent moins bien, ces derniers pourront alors compléter la fiche en coopération.

Comparaison à deux puis mise en commun en grand groupe.

Fiche d'intervention	
Adresse de l'intervention :	_____

Numéro de téléphone :	_____
Nature de l'accident :	<input type="checkbox"/> éboulement <input type="checkbox"/> asphyxie <input type="checkbox"/> chute <input type="checkbox"/> autre
Nombre de blessés :	_____
État des blessés :	<input type="checkbox"/> conscient <input type="checkbox"/> inconscient
Lieu du rendez-vous :	_____

Troisième écoute avec consigne :

Écoutez et complétez la fiche d'intervention du pompier.

3. Les sons <é > et <i >

Ces deux sons ont été choisis ici en raison de leur récurrence dans les documents (affiche et dialogue). Les activités proposées permettront de mieux réaliser les tâches de production.

a. Repérage

J'entends < é >
Je lis :
j' <u>é</u> coute
précis <u>é</u> ment
rue Gabriel P <u>é</u> ri
quel num <u>é</u> ro
un v <u>é</u> hicule
l'autre est co <u>in</u> cé
des bless <u>é</u> s
ils sont tomb <u>é</u> s
à l'entr <u>é</u> e
C' <u>e</u> st
<u>e</u> t l'autre ...
boug <u>e</u> r
pour guid <u>e</u> r
le chant <u>ie</u> r
un pomp <u>ie</u> r
deux ouvri <u>er</u> s
téléphon <u>e</u> z
précis <u>e</u> z
sign <u>al</u> ez
précis <u>e</u> z
fix <u>e</u> z

J'entends < i >
Je lis :
<u>i</u> l y a eu
rue Gabr <u>i</u> el P <u>é</u> ri
<u>i</u> ls parlent
un secour <u>i</u> ste
5 min <u>i</u> utes
fix <u>e</u> z
accid <u>e</u> nt
d <u>i</u> tes
un v <u>é</u> hicule
Saint-Den <u>i</u> s
il <u>y</u> a eu
il <u>y</u> a des blessés

b. Discrimination

1. Lire les binômes de mots. Chaque apprenant coche la case qui correspond.

Cochez la case = si les deux mots entendus sont identiques et la case ≠ si ces deux mots sont différents.

	=	≠
1		
2		
3		
4		
5		
6		
7		

2. Lire les mots. Chaque apprenant coche la case qui correspond à ce qu'il entend.

Cochez la case qui convient en fonction du son que vous entendez

	J'entends <é>	J'entends <i>
1		
2		
3		
4		
5		
6		
7		

c. Écriture

Le professeur lit les phrases à voix haute et les apprenants complètent avec les lettres manquantes en fonction de ce qu'ils entendent. Le nombre de lettres manquantes est noté pour chaque mot.

1. Cet ouvri_r (1) travaille en _quipe (1).
2. Il faut faire attention au dang__ (2).
3. Le camion __t (2) garé à côt_ (1) de la boulanger_e (1).
4. Le client v_s_te (2) le chanti__ (2) demain.
5. C'est d_ff_c_le (3) de travailler sous la plu_e (1).



B - Téléphoner pour signaler un accident

1. Préparation du jeu de rôle

Former deux groupes d'apprenants : ceux du premier groupe joueront chacun le rôle d'un ouvrier, ceux du second groupe celui d'un pompier.

Consigne groupe 1 : Vous êtes ouvrier, vous téléphonez aux pompiers pour signaler un accident sur votre chantier. Préparez votre appel à l'aide de l'affiche.

Consigne groupe 2 : Vous êtes pompier, vous recevez un appel d'un ouvrier pour signaler un accident. Préparez la conversation à l'aide de la fiche d'intervention.

Le professeur passe dans les deux groupes pour vérifier la compréhension de la consigne. Il s'assure que, dans le groupe des ouvriers, chaque apprenant imagine une situation d'accident différente et que, dans le groupe des pompiers, chacun prépare des questions à poser pour orienter la conversation téléphonique.

2. Mise en situation

Faire passer les binômes (tirés au sort) dos contre dos pour reproduire les contraintes imposées par la conversation téléphonique, dans laquelle le non-verbal ne peut intervenir.

Donner des consignes d'écoute aux autres apprenants, l'évaluation pourra se faire en posant des questions au groupe sur ce qu'ils ont compris (comme pour l'écoute d'un dialogue support de cours).

Lors de la correction, le professeur valorise ce qui a été réussi et revient sur certains points à améliorer à partir des notes qu'il aura prises. Il ne s'agit pas de tout corriger mais de hiérarchiser les erreurs en fonction de leur incidence sur la communication et selon les objectifs visés.

Rédiger une affiche présentant les règles à suivre sur le chantier

A - S'exercer

1. Retrouvez l'ordre des mots dans les consignes.

Exemple :

des /Portez/ lunettes.

→ *Portez des lunettes*

1. faut / faire / Il / attention.

→ _____

2. pompiers. / Appelez /les

→ _____

3. vos / Mettez / gants.

→ _____

4. sécurité. / porter / Il / des / faut / de / chaussures

→ _____

5. à / chef / chantier. / Demandez/ votre / de

→ _____

2. Règles à suivre ou interdictions ?

Expliquer la consigne en grand groupe puis former des petits groupes de deux ou trois (si possible, chaque groupe composé de lecteurs et non-lecteurs) pour faire réaliser l'activité.

Lisez les consignes et dites pour chacune si c'est une règle à suivre ou une interdiction. Classez-les dans le tableau.

Règles à suivre :	Interdictions :

Les phrases peuvent être découpées pour une manipulation plus facile : les étiquettes ainsi formées pourront alors être déplacées à plusieurs reprises en fonction des échanges dans le groupe.

Interdiction de travailler sans casque

Respectez les règles de sécurité

Prenez soin du matériel

Portez des lunettes de protection

Il est interdit d'arriver en retard

Il faut équiper les engins d'un signal sonore de recul

Défense d'entrer

Les ouvriers doivent porter une tenue adaptée

Faire remarquer les formulations possibles et la présence du "de" dans l'interdiction. Le métalangage ne sera a priori pas utilisé sauf avec un public « FLE » habitué à l'utiliser (impératif, infinitif ...).

3. Séparez les mots pour pouvoir lire le message.

Proposer cet exercice de segmentation, en autonomie ou en oralisant pour travailler sur le rapport entre la chaîne parlée et écrite.

ex : Portezuncasque. → Portez/un/casque. → Portez un casque.

1. Ilestinterditdefumer.

→

2. Défensed'utiliservotretéléphoneportablepersonnel.

→.....

3. Assisteràlaréuniondechantier.

→.....

4. Communiquezavecl'équipe.

→.....

B - Échanger sur les règles à respecter

Pour préparer la production écrite, former des petits groupes de deux ou trois apprenants et demandez-leur ce qu'il serait important de noter sur une affiche pour informer de nouveaux employés arrivant sur le chantier. Lors de cet échange, une activité de production orale, les apprenants donnent leur point de vue, disent quelles sont pour eux les règles les plus importantes à respecter.

Pour les aider à trouver des idées, il est possible de leur proposer des petits papiers sur lesquels seront notés des mots comme :

la sécurité

les EPI : équipements de protection individuelle

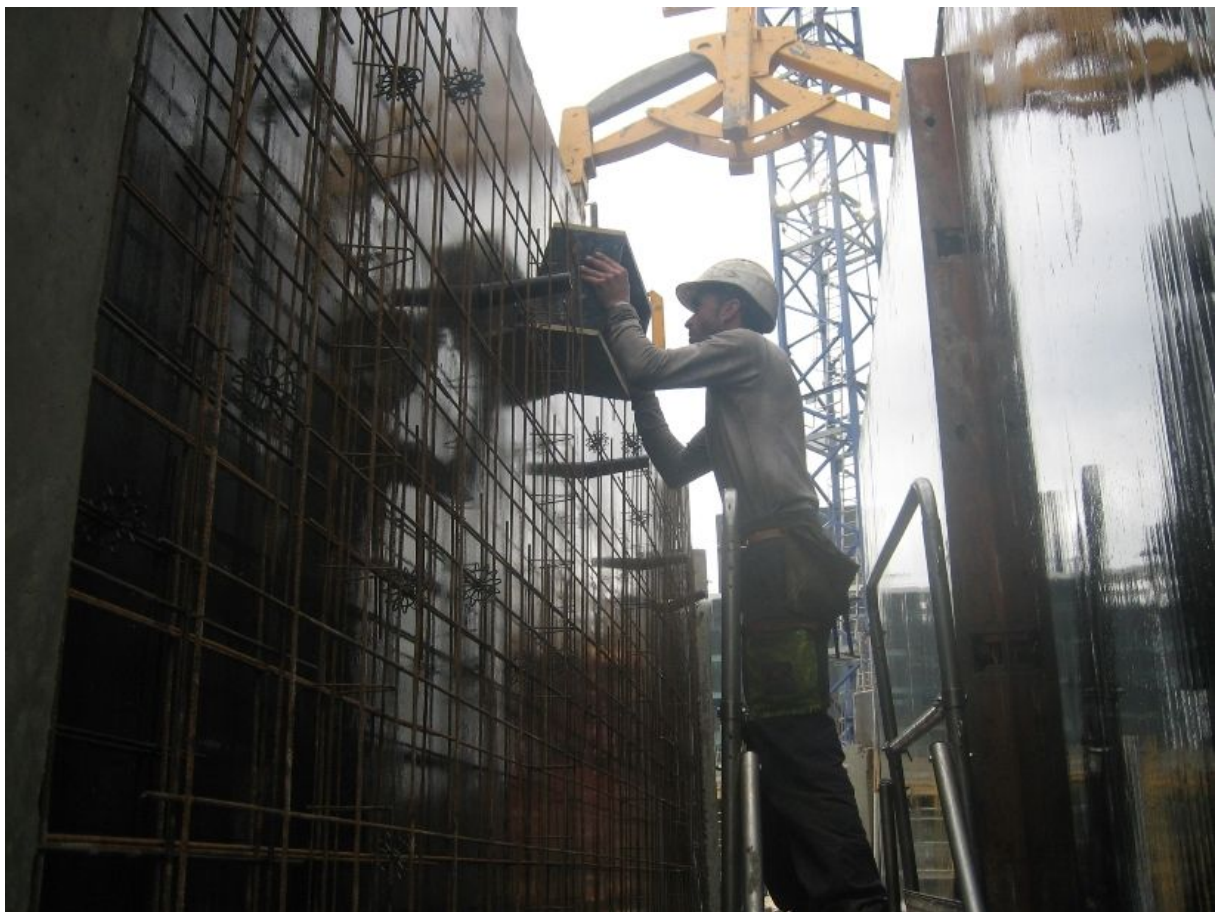
les relations avec les collègues

le matériel

l'hygiène

les horaires

Le professeur circule dans les groupes et aide les apprenants à verbaliser leurs idées, à les mettre en forme.



C - Rédiger l'affiche

Pour la rédaction, le professeur incite les apprenants à revenir sur ce qu'ils ont vu auparavant, il les aide à trouver des stratégies pour qu'ils gagnent en autonomie. Un apprenant très peu scripteur pourra par exemple aller chercher dans son cahier et copier les bouts de phrases qui lui sembleront pertinents pour réaliser la tâche.

Règles à respecter sur le chantier :

Corrigé

Découvrir les documents affichés sur le chantier

A – 1. - C'est où ? *Dans le chantier - à l'entrée du chantier ...*

- Qu'est-ce que c'est ? *Un panneau d'affichage - des informations.*

- C'est pour qui ? *Pour nous (les employés) - pour ceux qui travaillent sur le chantier.*

- À quoi ça sert ? *Ça sert à informer.*

2. - Vous les regardez souvent ? *Réponses variables en fonction du groupe.*

- Ça vous sert ? *Idem*

- Vous comprenez les informations qui y sont données ? *Idem*

- Qu'est-ce qui aide à comprendre ? *La présentation, leur place sur le panneau, les couleurs, les dessins (éventuels).*

3.

1.	2.	3.	4.	5.
e	b	a	d	c

Lire l'affiche « En cas d'accident »

A – 1. Qu'est-ce que c'est ? *Une affiche.*

On la trouve où ? *Dans la baraque, près du téléphone, sur le panneau d'affichage...*

C'est pour qui ? *Pour le personnel du chantier.*

Pourquoi elle est rouge ? *Parce qu'elle est très importante, elle est obligatoire, elle se voit mieux...*

On l'utilise dans quelle situation ? *Quand il y a un accident sur le chantier.*

2. Le 112 est le numéro d'urgence européen.

Cette affiche indique les numéros d'urgence, elle sert à quoi aussi ? *Elle indique la démarche à suivre, ce qu'il faut dire aux pompiers (ou autres).*

Quand il y a un accident, on ne pense pas à dire tout ça ? Pourquoi il faut une affiche ? *Parce que, dans une situation d'urgence, on peut paniquer et oublier des choses importantes.*

Pourquoi il y a des chiffres ? Ça correspond à quoi ? *Ce sont les différentes informations à donner, les étapes à respecter pour que le message soit complet, clair et efficace.*

D'habitude, sur le chantier, elle est exactement comme ça, l'affiche ? Il manque quoi ? *Il manque les coordonnées du chantier : adresse + numéro de téléphone.*

B. – 1. b.

1. Dis « ici chantier... »
2. Précise la nature de l'accident
3. Signale le nombre de blessés
4. Décris l'intervention du secouriste
5. Fixe un point de rendez-vous
6. Fais répéter le message

Prévenir les secours par téléphone

A – 1. Qui parle ? Un ouvrier / un employé sur un chantier

À qui ? À un pompier

Les deux personnes sont ensemble ? Face à face ? Non, par téléphone

Qui téléphone ? L'ouvrier téléphone au pompier

Pour quoi faire ? Pour signaler un accident et demander secours

2.

Fiche d'intervention

Adresse de l'intervention : 10 rue Gabriel Péri - [93200] Saint-Denis (en face d'une épicerie)

Numéro de téléphone : ?

Nature de l'accident : éboulement asphyxie chute autre

Nombre de blessés : 2

État des blessés : conscient inconscient

Lieu du rendez-vous : devant le chantier

3. b. 1.

	=	≠	
1	x		riz - riz
2		x	lit - les
3		x	dit - des
4		x	mi - mes
5	x		ses - ses
6		x	ni - nez
7	x		qui - qui

2.

	J'entends <é >	J'entends <i >	
1	x		c'est
2		x	midi
3		x	livre
4	x		été
5		x	dites
6	x		blessé
7		x	secouriste

c. Écriture

Cet ouvrier travaille en équipe.

Il faut faire attention au danger.

Le camion est garé à côté de la boulangerie.

Le client visite le chantier demain.

C'est difficile de travailler sous la pluie.

Rédiger une affiche présentant les règles à suivre sur le chantier

A - 1.

Il faut faire attention.

Appelez les pompiers.

Mettez vos gants.

Il faut porter des chaussures de sécurité.

Demandez à votre chef de chantier.

2.

Règles à suivre :	Interdictions :
<p><u>Respectez les règles de sécurité</u></p> <p><u>Prenez soin du matériel</u></p> <p><u>Portez des lunettes de protection</u></p> <p><u>Il faut équiper les engins d'un signal sonore de recul</u></p> <p>Les ouvriers <u>doivent porter</u> une tenue adaptée</p>	<p><u>Il est interdit d'arriver en retard</u></p> <p><u>Défense d'entrer</u></p> <p><u>Interdiction de travailler sans casque</u></p>

3. Il est interdit de fumer. Défense d'utiliser votre téléphone portable personnel. Assister à la réunion de chantier. Communiquez avec l'équipe.

Bibliographie

Articles :

- Mourlhon-Dallies F., 2007, « Quand faire, c'est dire. Évolutions du travail, révolutions didactiques ? », *Le français dans le monde, Recherches et applications*, n° 42, FIPF et Clé international.
- De Ferrari M., 2007, « Langue et situations de travail : décroisonner pour mieux articuler », *Le français dans le monde, Recherches et applications*, n° 42, FIPF et Clé international.

Ouvrages :

- Adami H., 2009, *La formation linguistique des migrants*, Clé International.
- Beacco J-C., De Ferrari M., Lothe G., 2006, *Niveau A1.1 pour le français : référentiel et certification (DILF) pour les premiers acquis en français*, Didier.
- De Ferrari M., 2008, *Français en situation professionnelle : un outil de positionnement transversal*, CLP.
- Etienne S., 2008, *Créer des parcours d'apprentissage pour le niveau A1.1*, Didier.
- Le Boulanger E., 2005, *Aborder la formation linguistique en contexte professionnel : guide des pratiques pertinentes*, CLP.
- Mourlhon-Dallies F., 2008, *Enseigner une langue à des fins professionnelles*, Didier.

Publication universitaire :

- Voulgaris A., 2009, *Bâtir une ingénierie de formation en français langue professionnelle (FLP) : la démarche de l'Alliance française Paris Ile-de-France auprès de l'entreprise BATEG, secteur du bâtiment*, sous la direction de Mourlhon-Dallies F., mémoire de Master 2 professionnel, Université Paris 3 Sorbonne Nouvelle.

